

# 2017年3月期第2四半期 決算説明資料

2016年10月28日

## ■ 連結決算概要

- 決算概況
- 営業収益
- 受入手数料
- トレーディング損益
- 販売費及び一般管理費
- 営業外損益および特別損益
- 預かり資産
- 指標
- 貸借対照表

## ■ 東海東京証券の概況

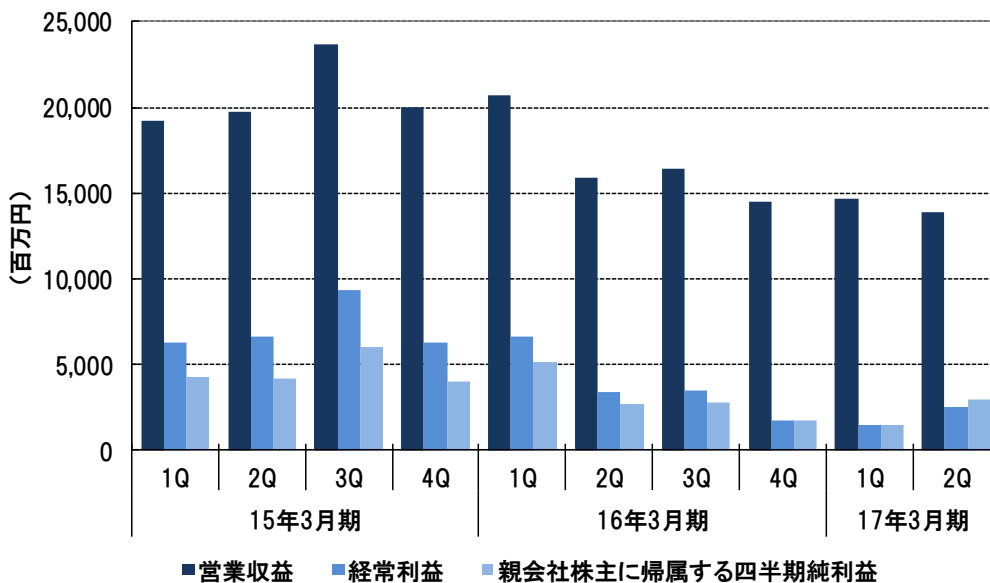
- 株券売買高
- 外国株式
- 外債・仕組債販売高
- 投資信託
- 入出金・入出庫(個人)
- ビジネスセグメント別概況
- 地域別収入、口座数及び預かり資産
- 自己資本規制比率

# 連結決算概要

# 決算概況(連結)

(百万円)

	15年3月期				16年3月期				17年3月期		前四半期比	前年同期比
	1Q	2Q	3Q	4Q	1Q	2Q	3Q	4Q	1Q	2Q		
	14.4.1 14.6.30	14.7.1 14.9.30	14.10.1 14.12.31	15.1.1 15.3.31	15.4.1 15.6.30	15.7.1 15.9.30	15.10.1 15.12.31	16.1.1 16.3.31	16.4.1 16.6.30	16.7.1 16.9.30	17年3月期 1Q=100	16年3月期 2Q=100
<b>営業収益</b>	19,266	19,722	23,707	20,003	20,702	15,918	16,467	14,496	14,642	<b>13,912</b>	95	87
販売費・一般管理費	13,634	13,317	14,808	14,542	14,597	12,991	13,062	12,982	13,190	<b>12,921</b>	98	99
(営業収益=100)	71	68	62	73	71	82	79	90	90	<b>93</b>	-	-
<b>営業利益</b>	5,241	6,008	8,590	5,230	5,797	2,650	2,997	1,196	1,099	<b>676</b>	62	26
営業外収益	1,033	691	731	1,065	851	829	503	581	421	<b>1,899</b>	450	229
営業外費用	2	44	5	17	23	43	7	36	8	<b>79</b>	913	181
<b>経常利益</b>	6,272	6,656	9,317	6,277	6,625	3,436	3,493	1,742	1,512	<b>2,496</b>	165	73
(営業収益=100)	33	34	39	31	32	22	21	12	10	<b>18</b>	-	-
特別利益	-	7	-	702	794	677	761	450	576	<b>1,335</b>	231	197
特別損失	28	24	27	257	31	21	2	1	0	<b>-0</b>	-	-
<b>税金等調整前当期純利益</b>	6,244	6,638	9,289	6,723	7,388	4,092	4,252	2,191	2,088	<b>3,831</b>	183	94
(営業収益=100)	32	34	39	34	36	26	26	15	14	<b>28</b>	-	-
法人税等合計	1,967	2,306	3,161	2,706	2,101	1,400	1,396	536	722	<b>871</b>	121	62
<b>親会社株主に帰属する四半期純利益</b>	4,271	4,226	6,002	3,998	5,155	2,700	2,793	1,773	1,455	<b>2,973</b>	204	110
(営業収益=100)	22	21	25	20	25	17	17	12	10	<b>21</b>	-	-



## [前四半期比]

- 営業収益は前四半期比5%減の139億12百万円
- 親会社株主に帰属する四半期純利益は同104%増の29億73百万円
- 24四半期連続の経常黒字

## [前年同期比]

- 営業収益は前年同期比13%減
- 親会社株主に帰属する四半期純利益は同10%増

# 営業収益(連結)

[前四半期比]

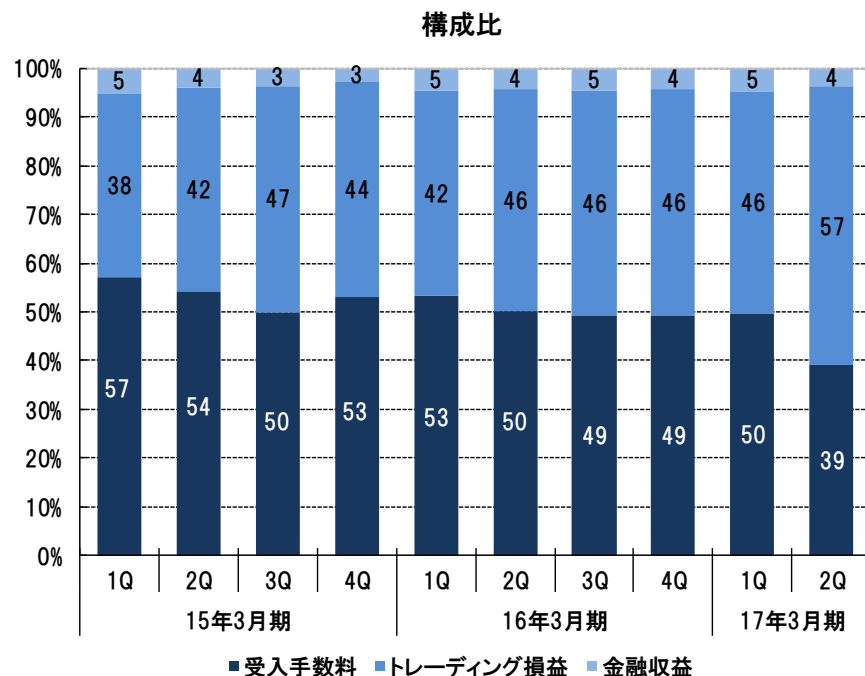
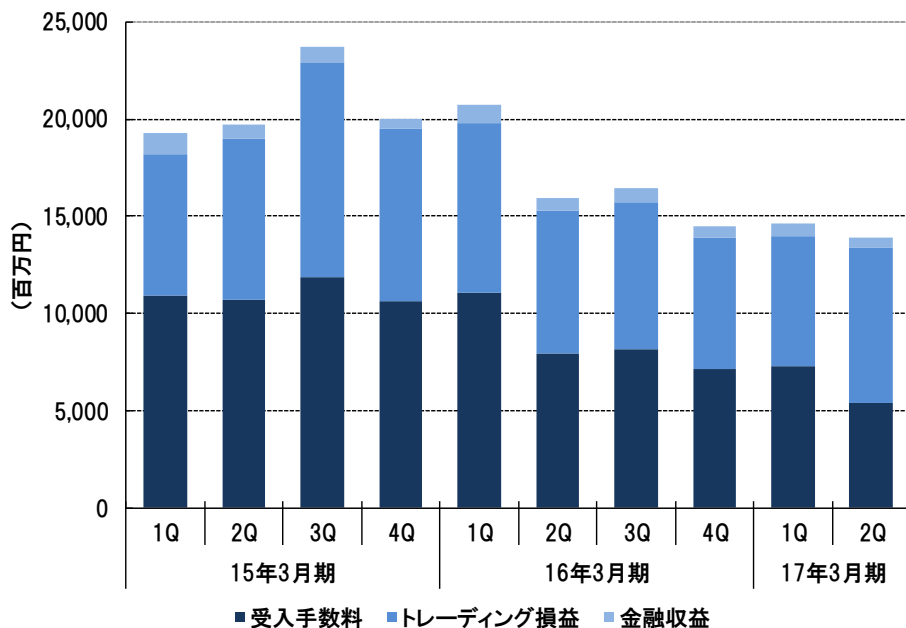
■ 受入手数料は、前四半期比25%減の54億21百万円。トレーディング損益は同19%増の79億72百万円

[前年同期比]

■ 受入手数料は、前年同期比32%減。トレーディング損益は同9%増

(百万円)

	15年3月期				16年3月期				17年3月期		前四半期比	前年同期比
	1Q	2Q	3Q	4Q	1Q	2Q	3Q	4Q	1Q	2Q	17年3月期 1Q=100	16年3月期 2Q=100
受入手数料	10,940	10,697	11,844	10,599	11,046	7,962	8,125	7,133	7,271	5,421	75	68
トレーディング損益	7,263	8,269	11,035	8,858	8,719	7,300	7,576	6,732	6,671	7,972	119	109
金融収益	1,061	755	827	544	936	655	764	631	699	518	74	79
営業収益計	19,266	19,722	23,707	20,003	20,702	15,918	16,467	14,496	14,642	13,912	95	87



# 受入手数料(連結)

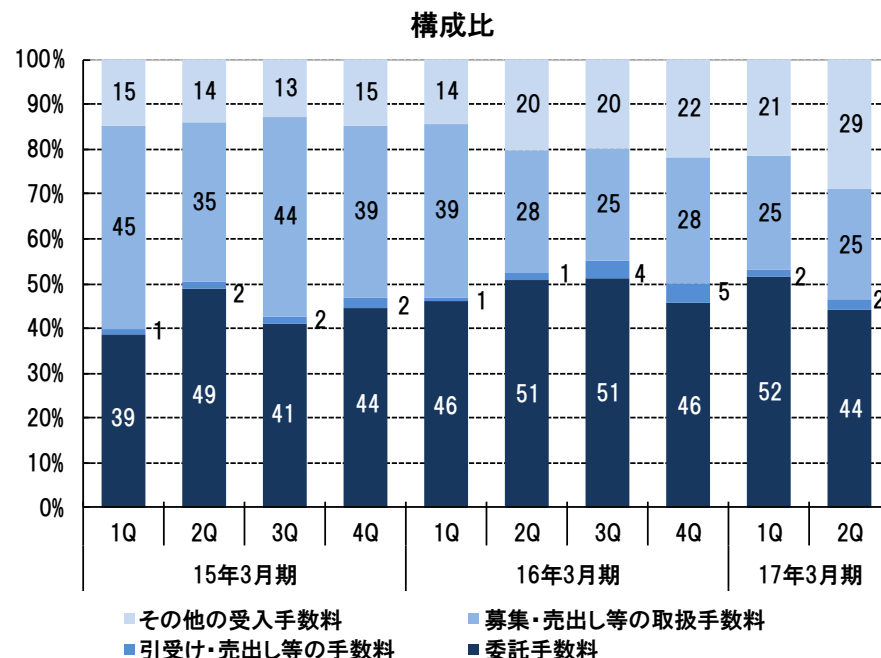
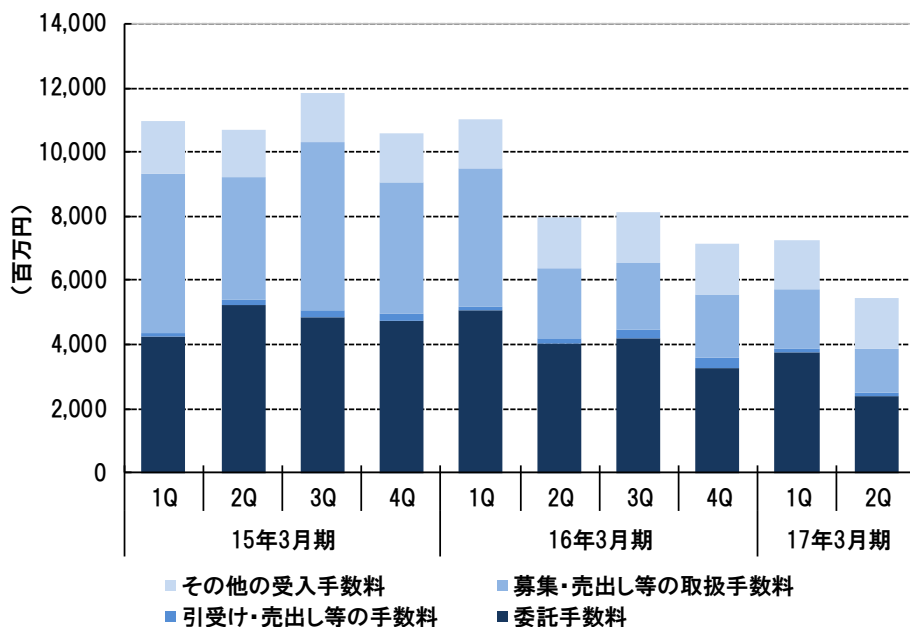
## [前四半期比]

- 委託手数料は、前四半期比36%減の24億2百万円。募集・売出し等の取扱手数料は同28%減の13億36百万円。その他の受入手数料は同1%増の15億70百万円

## [前年同期比]

- 委託手数料は、前年同期比41%減。募集・売出し等の取扱手数料は同39%減。その他の受入手数料は同2%減

	(百万円)												前四半期比 17年3月期 1Q=100	前年同期比 16年3月期 2Q=100
	15年3月期				16年3月期				17年3月期					
	1Q	2Q	3Q	4Q	1Q	2Q	3Q	4Q	1Q	2Q				
委託手数料	4,240	5,228	4,840	4,707	5,078	4,047	4,162	3,250	3,748	<b>2,402</b>		64	59	
引受け・売出し等の手数料	130	171	223	254	116	116	323	327	112	<b>111</b>		99	96	
募集・売出し等の取扱手数料	4,952	3,790	5,269	4,092	4,270	2,190	2,026	1,994	1,848	<b>1,336</b>		72	61	
その他の受入手数料	1,618	1,507	1,510	1,544	1,581	1,607	1,613	1,560	1,561	<b>1,570</b>		101	98	
<b>受入手数料計</b>	<b>10,940</b>	<b>10,697</b>	<b>11,844</b>	<b>10,599</b>	<b>11,046</b>	<b>7,962</b>	<b>8,125</b>	<b>7,133</b>	<b>7,271</b>	<b>5,421</b>		<b>75</b>	<b>68</b>	



# トレーディング損益(連結)

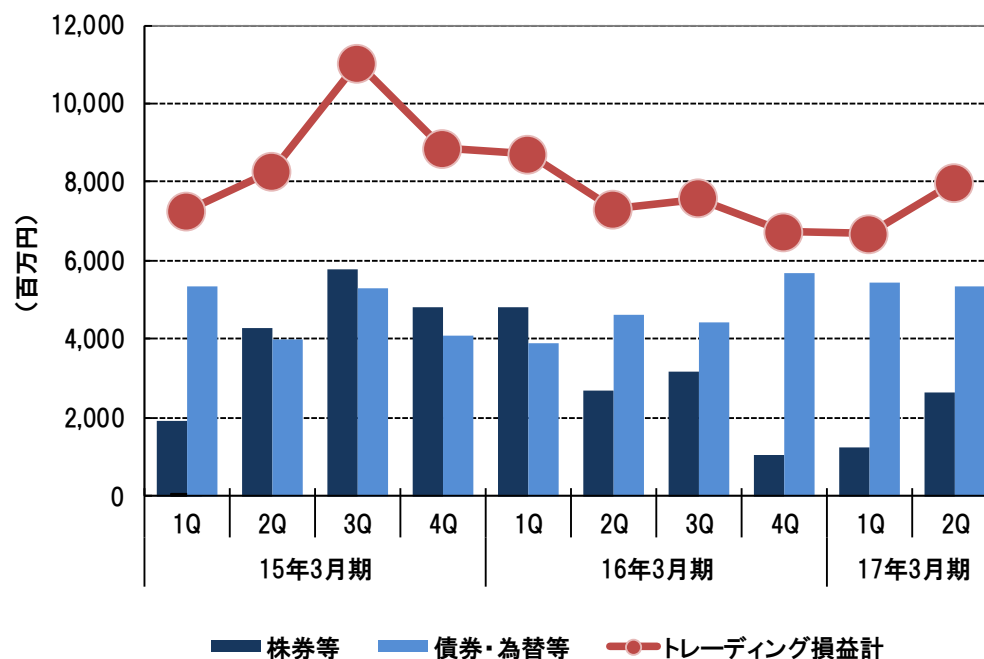
## [前四半期比]

■ 株券等のトレーディング損益は、前四半期比112%増の26億44百万円。債券・為替等のトレーディング損益は同2%減の53億27百万円

## [前年同期比]

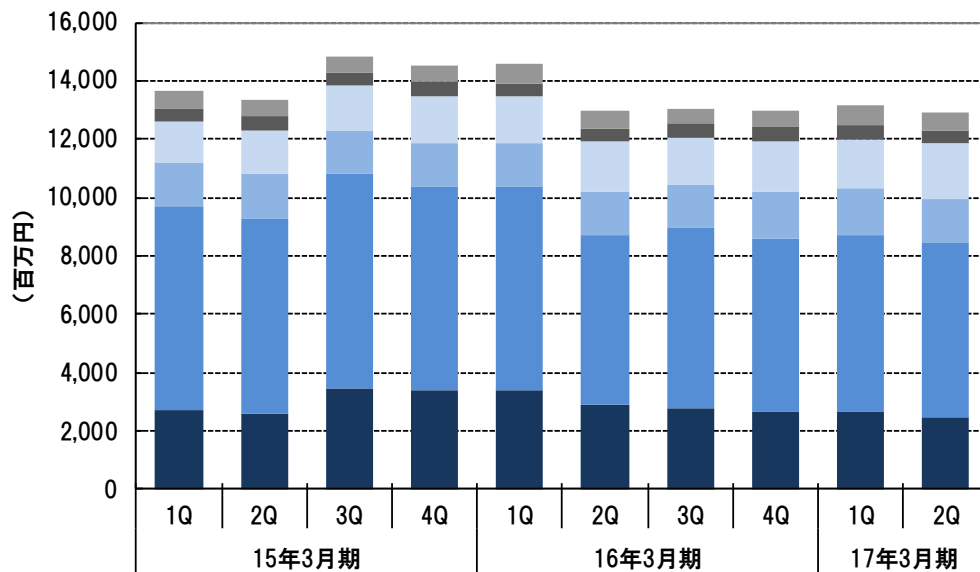
■ 株券等のトレーディング損益は、前年同期比1%減。債券・為替等のトレーディング損益は同15%増

	15年3月期				16年3月期				17年3月期		前四半期比	前年同期比
	1Q	2Q	3Q	4Q	1Q	2Q	3Q	4Q	1Q	2Q	17年3月期 1Q=100	16年3月期 2Q=100
株券等	1,917	4,267	5,761	4,785	4,828	2,678	3,143	1,040	1,246	<b>2,644</b>	212	99
債券・為替等	5,346	4,001	5,273	4,073	3,890	4,621	4,433	5,692	5,424	<b>5,327</b>	98	115
トレーディング損益計	7,263	8,269	11,035	8,858	8,719	7,300	7,576	6,732	6,671	<b>7,972</b>	119	109



# 販売費及び一般管理費(連結)

	(百万円)											
	15年3月期				16年3月期				17年3月期		前四半期比	前年同期比
	1Q	2Q	3Q	4Q	1Q	2Q	3Q	4Q	1Q	2Q	17年3月期 1Q=100	16年3月期 2Q=100
取引関係費	2,715	2,618	3,451	3,407	3,419	2,903	2,794	2,675	2,654	<b>2,466</b>	93	85
人件費	6,960	6,667	7,391	6,982	6,983	5,817	6,162	5,925	6,046	<b>5,984</b>	99	103
不動産関係費	1,491	1,497	1,468	1,500	1,485	1,487	1,471	1,593	1,626	<b>1,503</b>	92	101
事務費	1,457	1,524	1,500	1,603	1,578	1,709	1,650	1,743	1,675	<b>1,912</b>	114	112
減価償却費	441	468	471	477	448	470	466	462	454	<b>430</b>	95	91
その他	567	541	524	571	682	602	515	581	734	<b>623</b>	85	104
<b>販売費・一般管理費計</b>	<b>13,634</b>	<b>13,317</b>	<b>14,808</b>	<b>14,542</b>	<b>14,597</b>	<b>12,991</b>	<b>13,062</b>	<b>12,982</b>	<b>13,190</b>	<b>12,921</b>	<b>98</b>	<b>99</b>



■ その他 ■ 減価償却費 ■ 事務費 ■ 不動産関係費 ■ 人件費 ■ 取引関係費

## [前四半期比]

- 販売費・一般管理費は、前四半期比2%減の129億21百万円
- 取引関係費は同7%減の24億66百万円
- 人件費は同1%減の59億84百万円

## [前年同期比]

- 販売費・一般管理費は、前年同期比1%減
- 取引関係費は同15%減
- 人件費は同3%増



# 営業外損益及び特別損益

## [前四半期比]

- 営業外収益は、前四半期比350%増の18億99百万円

	(百万円)												前四半期比 17年3月期 1Q=100	前年同期比 16年3月期 2Q=100
	15年3月期				16年3月期				17年3月期					
	1Q	2Q	3Q	4Q	1Q	2Q	3Q	4Q	1Q	2Q				
営業外収益	1,033	691	731	1,065	851	829	503	581	421	<b>1,899</b>		450	229	
持分法による投資利益	363	381	497	427	465	248	242	-8	78	<b>1,296</b>		1,662	522	
その他	670	310	234	638	385	581	260	589	343	<b>602</b>		175	104	
営業外損失	2	44	5	17	23	43	7	36	8	<b>79</b>		913	181	

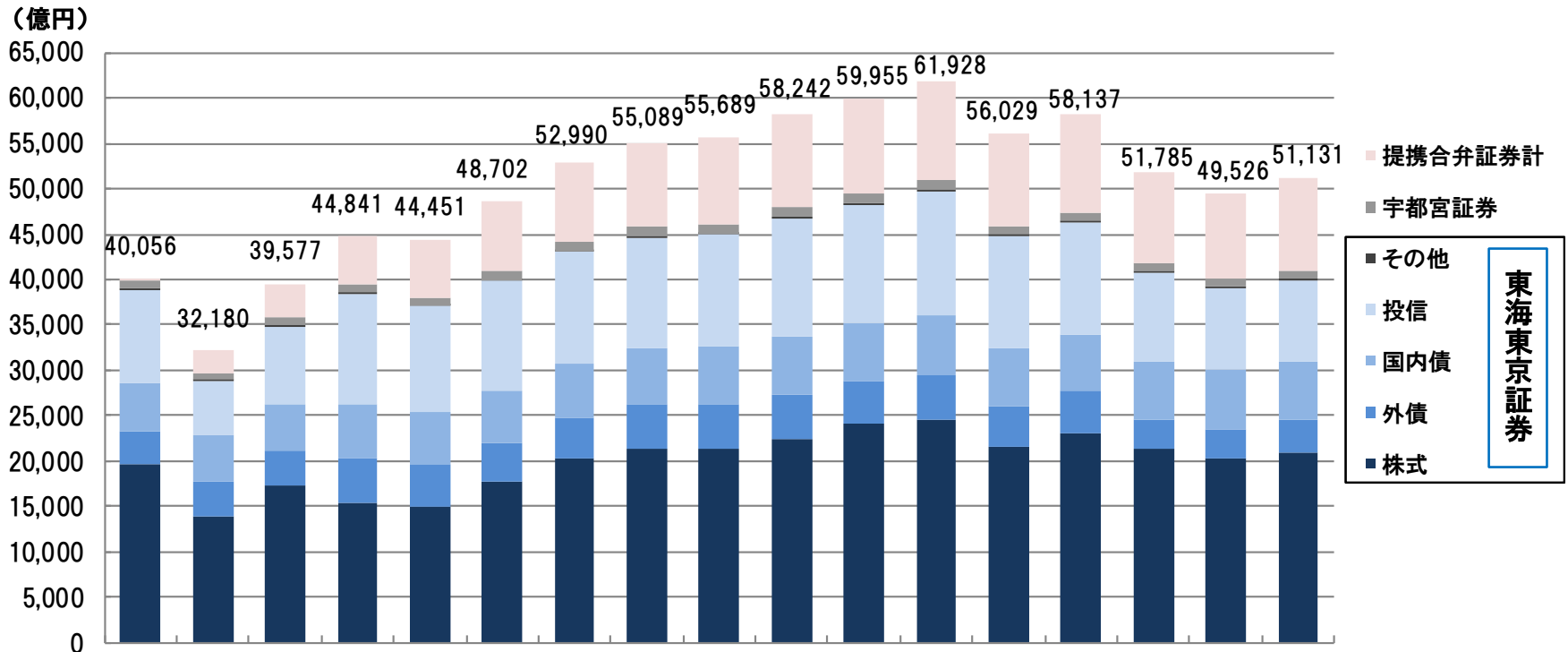
## [前四半期比]

- 特別利益は投資有価証券の売却益などにより、前四半期比131%増の13億35百万円

	(百万円)												前四半期比 17年3月期 1Q=100	前年同期比 16年3月期 2Q=100
	15年3月期				16年3月期				17年3月期					
	1Q	2Q	3Q	4Q	1Q	2Q	3Q	4Q	1Q	2Q				
特別利益	-	7	-	702	794	677	761	450	576	<b>1,335</b>		231	197	
特別損失	28	24	27	257	31	21	2	1	0	<b>-0</b>		-	-	

[前年同期比]

■ 預かり資産は、東海東京証券が前年同期比11%減の4兆64億円。また提携合弁証券の合計は同1%増の1兆245億円



	2008/3	2009/3	2010/3	2011/3	2012/3	2013/3	2014/3	2014/6	2014/9	2014/12	2015/3	2015/6	2015/9	2015/12	2016/3	2016/6	2016/9
株式	19,698	13,973	17,383	15,448	14,922	17,770	20,241	21,381	21,431	22,406	24,116	24,572	21,588	23,055	21,298	20,301	21,021
債券	8,934	8,866	8,925	10,722	10,519	9,945	10,479	11,152	11,315	11,328	11,029	11,394	10,750	10,982	9,733	9,813	10,031
外債	3,645	3,789	3,803	4,748	4,634	4,168	4,503	4,853	4,908	4,984	4,802	4,856	4,398	4,602	3,247	3,247	3,494
国内債	5,289	5,077	5,121	5,973	5,885	5,776	5,976	6,298	6,406	6,343	6,227	6,538	6,351	6,379	6,485	6,485	6,537
投信	10,202	5,978	8,470	12,277	11,633	12,105	12,311	12,154	12,175	13,005	13,122	13,738	12,461	12,207	9,712	8,984	8,796
その他	166	132	160	135	118	131	170	155	152	175	173	227	224	212	197	231	216
東海東京証券(全社)	39,002	28,951	34,940	38,583	37,194	39,952	43,202	44,843	45,075	46,916	48,440	49,932	45,025	46,458	40,942	39,330	40,064
宇都宮証券	999	776	920	858	837	943	944	974	981	1,013	1,036	1,040	905	951	858	794	822
提携合弁証券計	55	2,453	3,717	5,400	6,420	7,808	8,844	9,272	9,633	10,313	10,480	10,956	10,099	10,728	9,985	9,402	10,245
提携合弁証券比率	0.2%	11.1%	13.4%	18.5%	22.2%	24.0%	25.9%	26.0%	26.5%	27.0%	26.8%	27.4%	28.1%	28.3%	28.3%	28.3%	29.7%

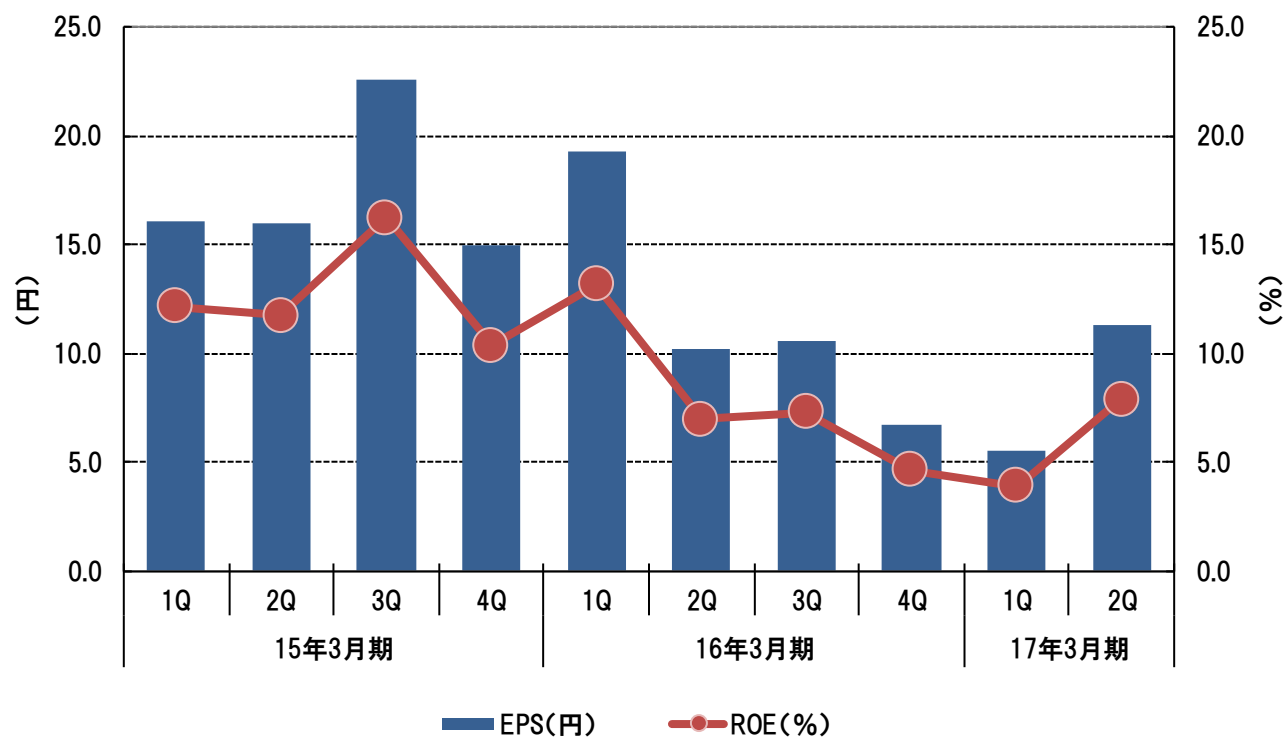
※提携合弁証券＝ワイエム証券・浜銀TT証券・西日本シティTT証券・池田泉州TT証券(いずれも持分法適用会社)

※提携合弁証券比率はリテール・ビジネスにおける比率

# 指標(連結)

	15年3月期				16年3月期				17年3月期	
	1Q	2Q	3Q	4Q	1Q	2Q	3Q	4Q	1Q	2Q
EPS(円)	16.06	15.97	22.56	15.02	19.33	10.16	10.54	6.70	5.52	11.32
BPS(円)	527.69	545.08	556.21	579.91	587.38	581.37	577.76	580.16	566.70	574.26
ROE(%)	12.2	11.7	16.2	10.4	13.2	7.0	7.3	4.6	3.9	7.9
一株当たり配当金(円)	-	14.00	-	20.00	-	14.00	-	14.00	-	12.00

※ROEは年換算



# 貸借対照表(連結)

(百万円)	2016年 3月末	2016年 9月末	前年度末比 増減
<b>流動資産</b>	525,258	618,686	93,427
現金及び預金	45,204	44,237	-966
預託金	28,711	28,806	95
トレーディング商品	259,234	253,971	-5,263
信用取引資産	41,375	36,410	-4,964
有価証券担保貸付金	134,042	236,854	102,811
その他	16,690	18,406	1,715
<b>固定資産</b>	43,290	49,118	5,828
有形固定資産	10,203	9,987	-215
無形固定資産	2,426	2,364	-62
投資その他の資産	30,660	36,766	6,105
投資有価証券	25,071	30,762	5,690
退職給付に係る資産	2,697	2,841	143
その他	2,891	3,162	270
<b>資産合計</b>	568,548	667,804	99,256

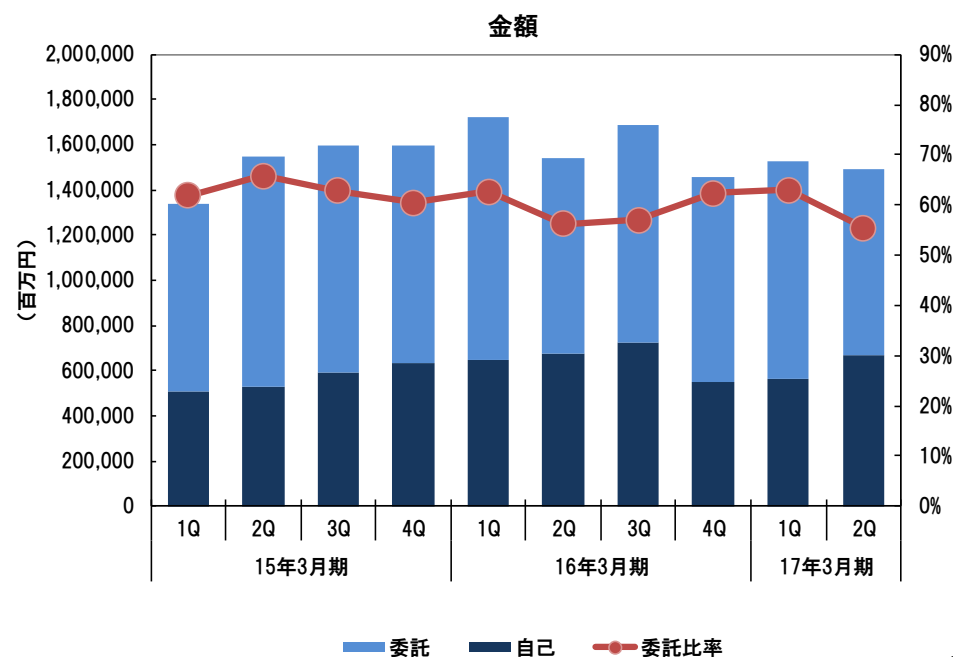
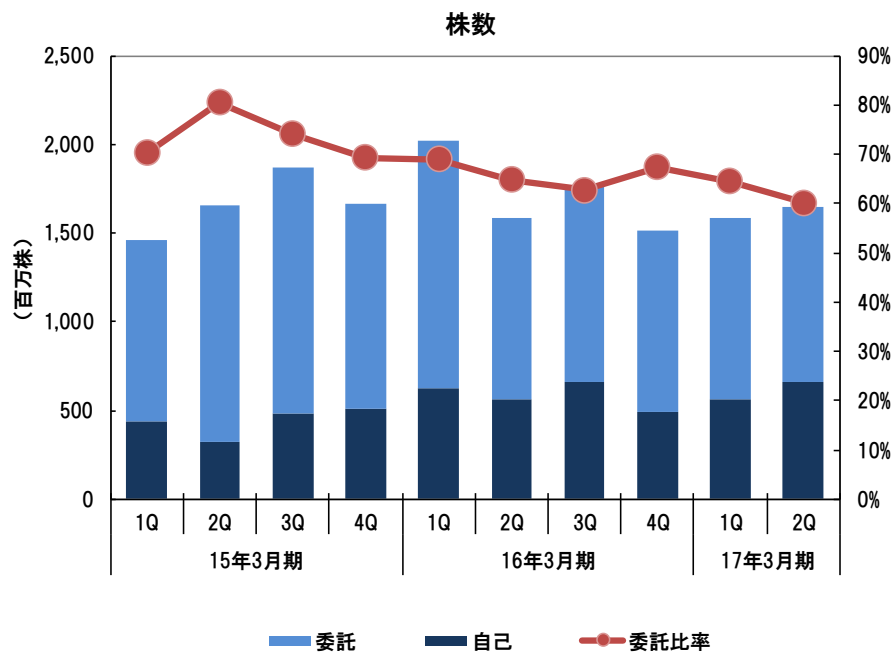
(百万円)	2016年 3月末	2016年 9月末	前年度末比 増減
<b>流動負債</b>	388,658	482,808	94,150
トレーディング商品	137,111	200,928	63,816
信用取引負債	5,708	8,156	2,448
有価証券担保借入金	68,538	88,831	20,292
預り金	18,852	26,355	7,503
受入保証金	10,605	10,028	-577
短期借入金	81,052	81,058	6
短期社債	9,800	8,300	-1,500
1年内償還予定の社債	35,855	33,535	-2,320
賞与引当金	1,721	1,413	-308
その他	19,412	24,200	4,788
<b>固定負債</b>	24,245	32,313	8,068
社債	1,950	1,180	-770
長期借入金	19,700	28,200	8,500
繰延税金負債	470	1,083	612
役員退職慰労引当金	83	112	29
退職給付に係る負債	465	458	-6
その他	1,576	1,279	-296
<b>特別法上の準備金</b>	440	430	-10
<b>負債合計</b>	413,344	515,552	102,207
<b>純資産</b>	155,204	152,252	-2,951
株主資本	148,619	147,686	-933
その他の包括利益累計額	4,469	2,582	-1,886
新株予約権	327	391	64
非支配株主持分	1,787	1,592	-195
<b>負債純資産合計</b>	568,548	667,804	99,256

# 東海東京証券の概況

# 株券売買高

(百万株、百万円)

	15年3月期				16年3月期				17年3月期		前四半期比	前年同期比
	1Q	2Q	3Q	4Q	1Q	2Q	3Q	4Q	1Q	2Q	17年3月期 1Q=100	16年3月期 2Q=100
株数	1,464	1,659	1,870	1,662	2,022	1,588	1,766	1,515	1,581	<b>1,651</b>	104	104
自己	437	324	485	509	629	559	659	495	561	<b>658</b>	117	118
委託	1,027	1,334	1,385	1,152	1,393	1,028	1,107	1,020	1,020	<b>993</b>	97	97
委託比率	70%	80%	74%	69%	69%	65%	63%	67%	65%	<b>60%</b>	-	-
金額	1,334,936	1,548,358	1,593,967	1,597,922	1,723,900	1,544,066	1,688,056	1,458,566	1,525,327	<b>1,491,097</b>	98	97
自己	508,151	530,106	592,454	630,618	644,410	674,991	724,593	549,989	563,597	<b>664,606</b>	118	98
委託	826,785	1,018,252	1,001,513	967,304	1,079,490	869,074	963,463	908,577	961,730	<b>826,491</b>	86	95
委託比率	62%	66%	63%	61%	63%	56%	57%	62%	63%	<b>55%</b>	-	-



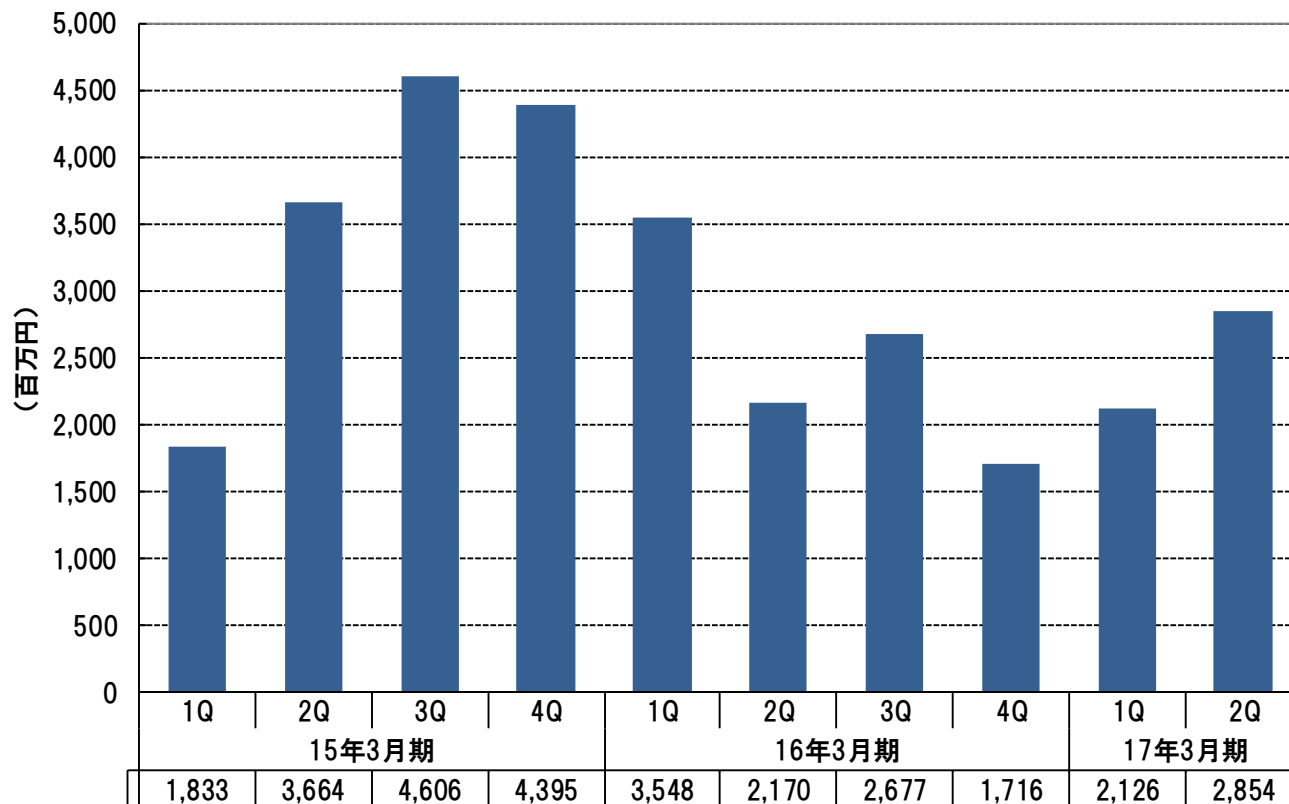
[前四半期比]

■ 外国株式取引による収入は、前四半期比34%増の28億54百万円。

[前年同期比]

■ 外国株式取引による収入は、前年同期比32%増

外国株式関連収入



前四半期比	前年同期比
17年3月期 1Q=100	16年3月期 2Q=100
134	132

# 外債・仕組債販売高

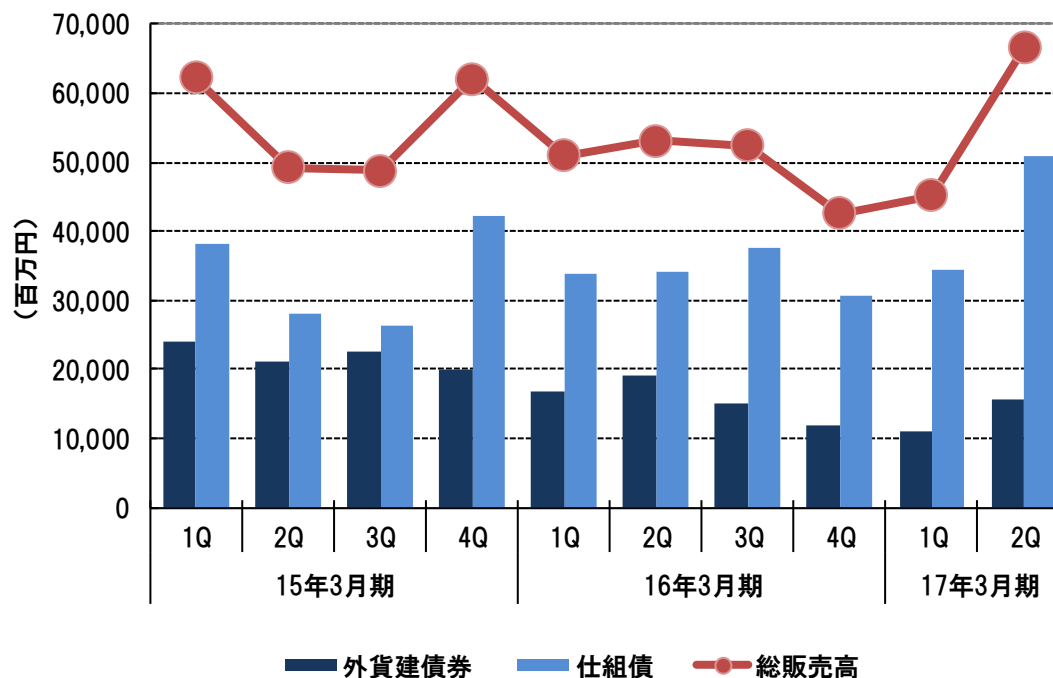
## [前四半期比]

■ 外債・仕組債販売高は、前四半期比47%増の666億4百万円

## [前年同期比]

■ 前年同期比25%増

	15年3月期				16年3月期				17年3月期		前四半期比 17年3月期 1Q=100	前年同期比 16年3月期 2Q=100
	1Q	2Q	3Q	4Q	1Q	2Q	3Q	4Q	1Q	2Q		
外貨建債券	23,965	21,056	22,636	19,975	16,915	19,018	14,948	11,759	10,883	<b>15,687</b>	144	82
仕組債	38,226	28,180	26,224	42,125	34,003	34,135	37,534	30,812	34,380	<b>50,917</b>	148	149
総販売高	62,191	49,236	48,860	62,100	50,918	53,153	52,482	42,571	45,263	<b>66,604</b>	147	125





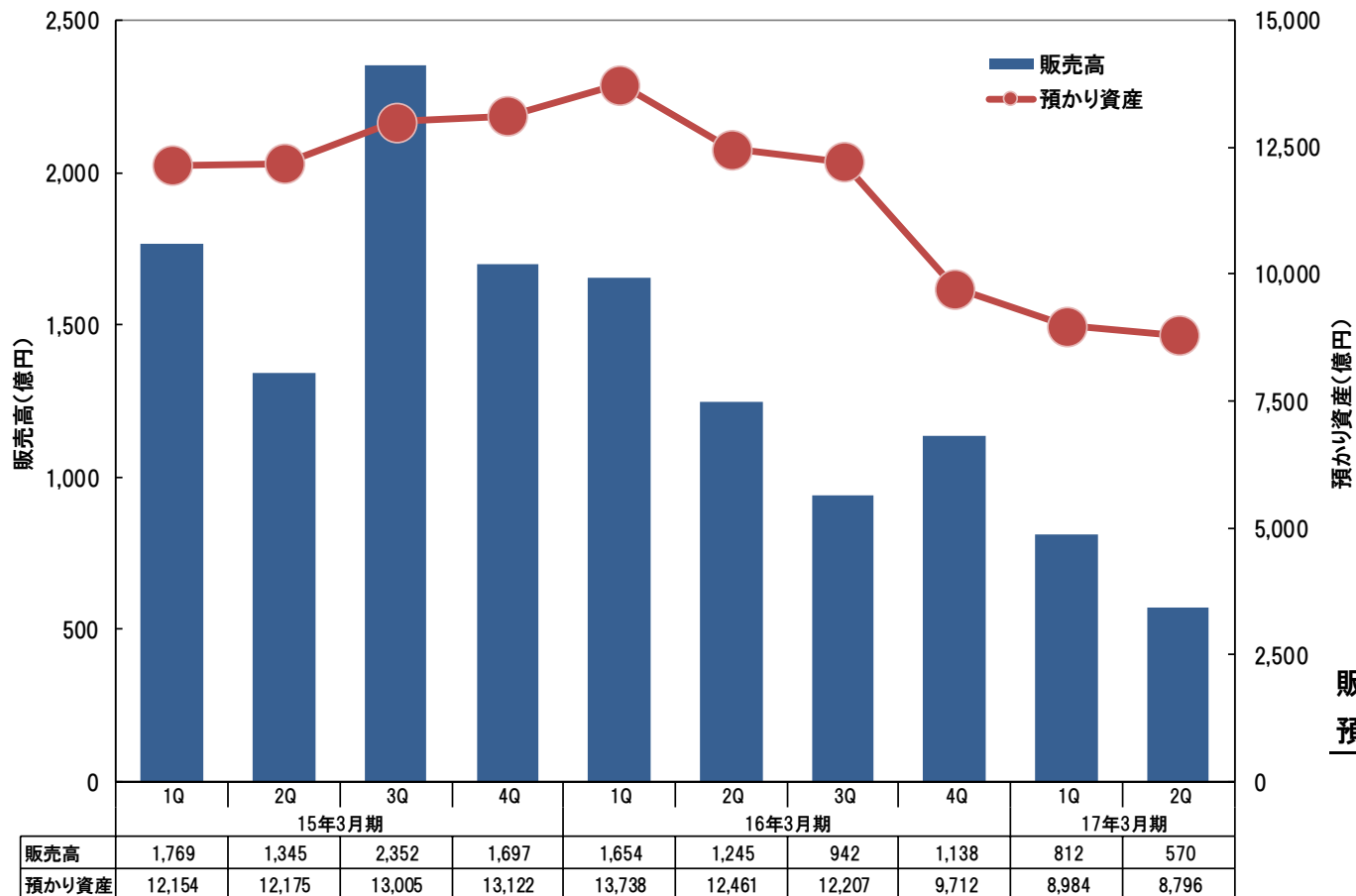
# 投資信託(販売高・預かり資産)

## [前四半期比]

- 販売高は、前四半期比30%減の570億円
- 預かり資産残高は同2%減の8,796億円

## [前年同期比]

- 販売高は、前年同期比54%減、預かり資産は同29%減



	前四半期比	前年同期比
	17年3月期	16年3月期
	1Q=100	2Q=100
販売高	70	46
預かり資産	98	71

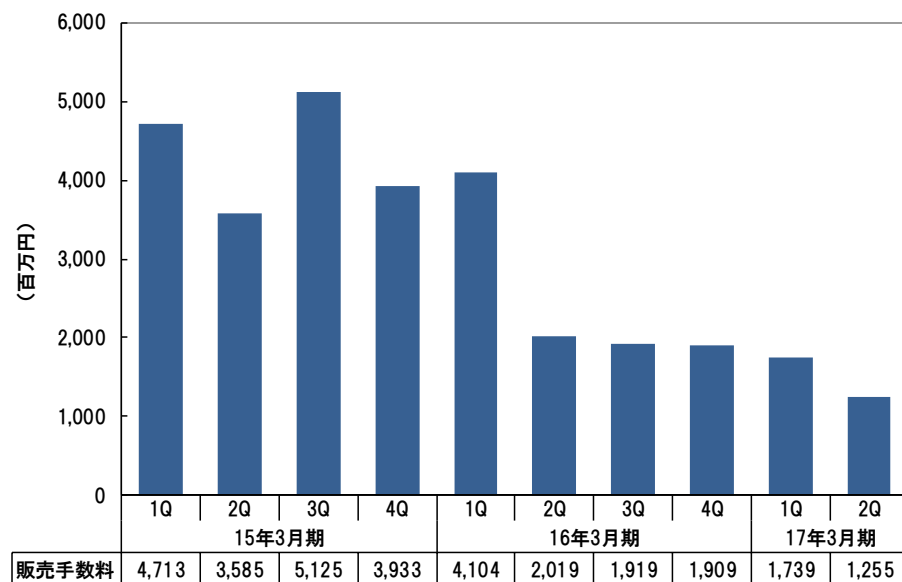
## ■ 販売手数料

[前四半期比]

■ 前四半期比28%減の12億55百万円

[前年同期比]

■ 前年同期比38%減



前四半期比	前年同期比
17年3月期	16年3月期
1Q=100	2Q=100
72	62

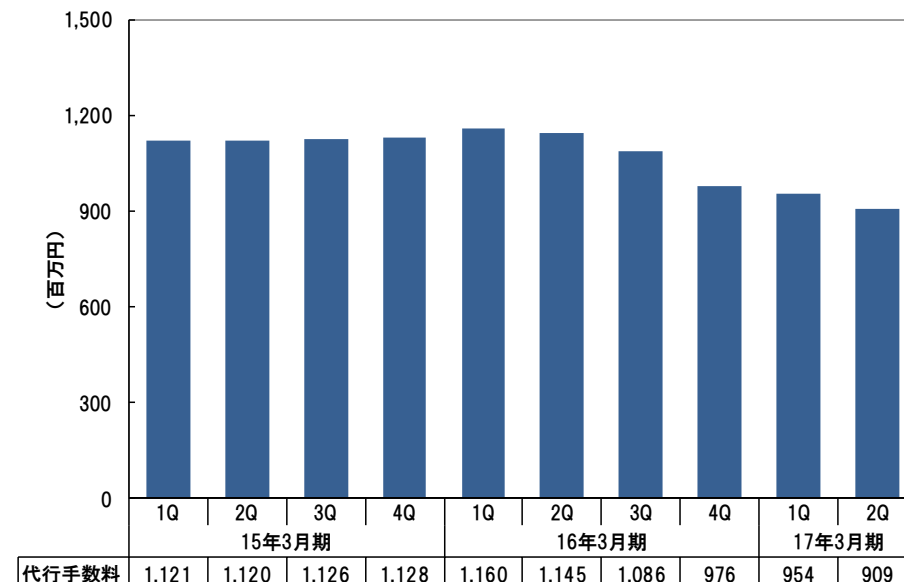
## ■ 代行手数料

[前四半期比]

■ 前四半期比5%減の9億9百万円

[前年同期比]

■ 前年同期比21%減



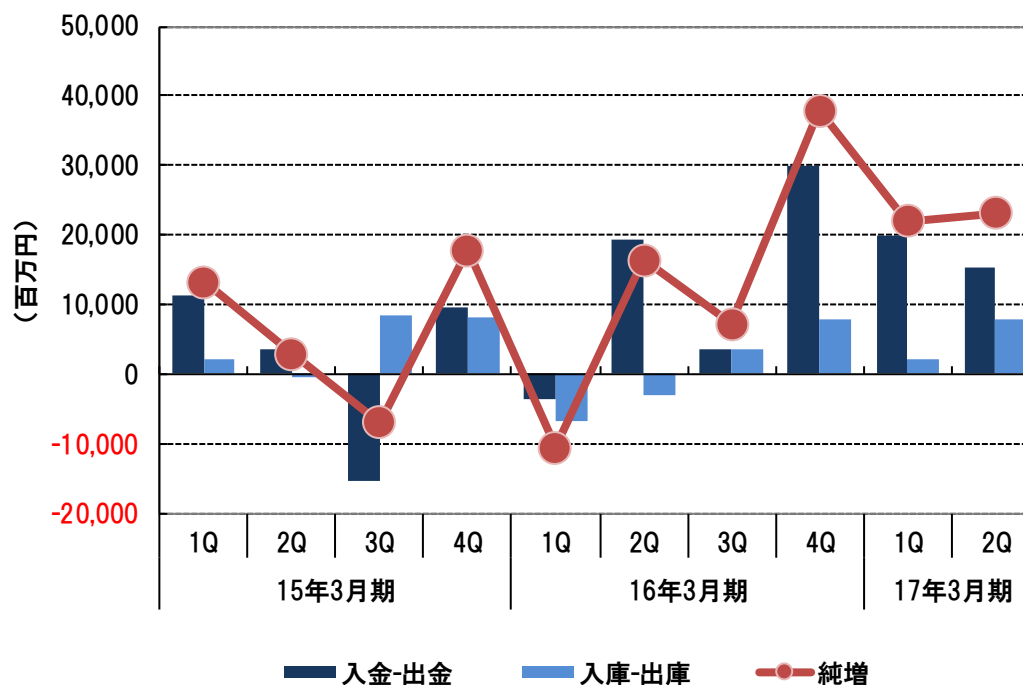
前四半期比	前年同期比
17年3月期	16年3月期
1Q=100	2Q=100
95	79

# 入出金・入出庫(個人)

(百万円)

	15年3月期				16年3月期				17年3月期	
	1Q	2Q	3Q	4Q	1Q	2Q	3Q	4Q	1Q	2Q
入金	67,556	66,818	68,000	82,957	80,130	87,773	83,428	87,757	71,380	<b>66,462</b>
出金	<b>-56,319</b>	<b>-63,343</b>	<b>-83,293</b>	<b>-73,226</b>	<b>-83,843</b>	<b>-68,463</b>	<b>-79,744</b>	<b>-57,859</b>	<b>-51,555</b>	<b>-51,144</b>
入金-出金	11,237	3,475	<b>-15,293</b>	9,731	<b>-3,713</b>	19,310	3,684	29,898	19,825	<b>15,318</b>
入庫	6,636	4,466	14,625	12,398	6,787	8,396	8,287	12,066	6,115	<b>6,475</b>
出庫	<b>-4,602</b>	<b>-5,040</b>	<b>-6,235</b>	<b>-4,300</b>	<b>-13,681</b>	<b>-11,317</b>	<b>-4,709</b>	<b>-4,082</b>	<b>-3,880</b>	<b>-36,130</b>
入庫-出庫	2,034	<b>-574</b>	8,390	8,098	<b>-6,894</b>	<b>-2,921</b>	3,578	7,984	2,235	<b>7,845</b>
純増	13,271	2,901	<b>-6,903</b>	17,829	<b>-10,607</b>	16,389	7,262	37,882	22,060	<b>23,163</b>

※17年3月期2Qは南九州3支店移管額を除く



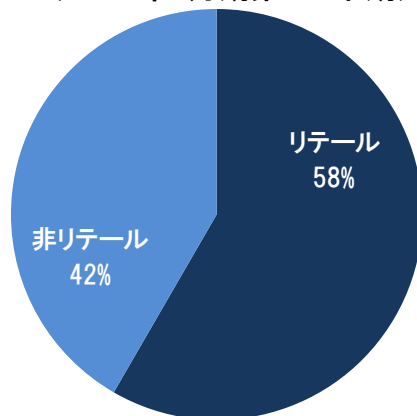
# ビジネスセグメント別概況

## 総収入

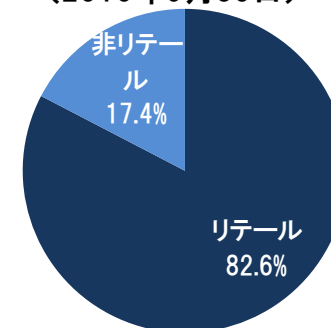
(百万円)

	15年3月期				16年3月期				17年3月期		前四半期比	前年同期比
	1Q	2Q	3Q	4Q	1Q	2Q	3Q	4Q	1Q	2Q	17年3月期 1Q=100	16年3月期 2Q=100
リテール	13,069	13,399	15,334	13,493	13,243	9,635	10,051	8,666	8,659	<b>8,089</b>	93	84
構成比(%)	70	70	66	69	66	61	63	59	60	<b>58</b>	-	-
非リテール	5,551	5,666	7,754	6,105	6,881	6,041	5,954	5,939	5,685	<b>5,777</b>	102	96
構成比(%)	30	30	34	31	34	39	37	41	40	<b>42</b>	-	-
合計	18,620	19,066	23,088	19,597	20,124	15,676	16,006	14,604	14,343	<b>13,866</b>	97	88

総収入  
(2017年3月期第2四半期)



人員構成  
(2016年9月30日)



※以下の基準に基づき作成

リテール＝リテール営業本部・ウェルスマネジメント本部・ダイレクトチャネル本部・トヨタ事業本部

非リテール＝上記以外

# ビジネスセグメント別概況

## [前四半期比]

- リテール営業 :前四半期比7%減の80億89百万円
- 非リテール営業:前四半期比2%増の57億77百万円(前頁参照)

## [前年同期比]

- リテール営業 :前年同期比16%減
- 非リテール営業:前年同期比4%減(前頁参照)
  - マーケット&プロダクツ :前年同期比7%減

(百万円)

	15年3月期				16年3月期				17年3月期		前四半期比	前年同期比
	1Q	2Q	3Q	4Q	1Q	2Q	3Q	4Q	1Q	2Q	17年3月期 1Q=100	16年3月期 2Q=100
リテール営業	13,069	13,399	15,334	13,493	13,243	9,635	10,051	8,666	8,659	<b>8,089</b>	93	84
法人営業	588	698	787	769	796	741	635	801	731	<b>691</b>	95	93
機関投資家営業	181	194	221	234	229	209	211	268	257	<b>271</b>	105	130
マーケット&プロダクツ	3,702	4,075	5,594	4,341	4,481	4,509	3,960	4,068	3,722	<b>4,187</b>	112	93
コーポレートファイナンス	272	228	285	395	154	162	291	333	236	<b>210</b>	89	130
その他	808	472	867	365	1,221	421	856	467	738	<b>418</b>	57	99
合計	18,620	19,066	23,088	19,597	20,124	15,676	16,006	14,604	14,343	<b>13,866</b>	97	88

※以下の基準に基づき作成

リテール営業=リテール営業本部・ウェルスマネジメント本部・ダイレクトチャンネル本部・トヨタ事業本部

法人営業=機関投資家営業を除く法人営業本部

機関投資家営業=法人営業本部の機関投資家営業

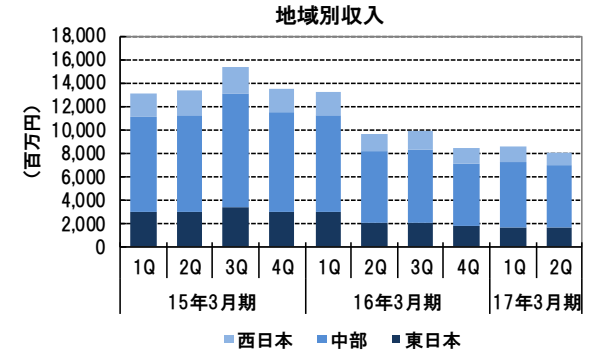
マーケット&プロダクツ=マーケット営業推進本部のマーケット部門及びプロダクツ部門

コーポレートファイナンス=企業金融本部

# 地域別収入、口座数及び預かり資産(リテール営業)

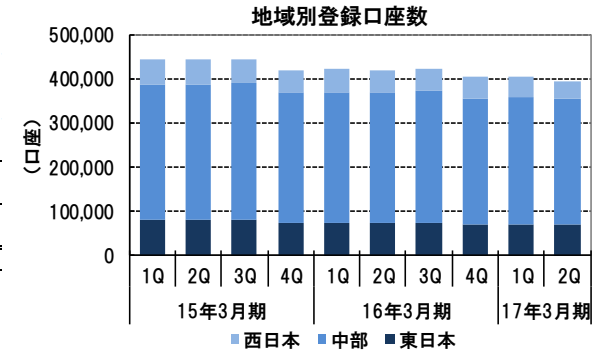
## ■ 地域別収入

	15年3月期				16年3月期				17年3月期		前四半期比 17年3月期 1Q=100	前年同期比 16年3月期 2Q=100
	1Q	2Q	3Q	4Q	1Q	2Q	3Q	4Q	1Q	2Q		
	東日本	2,956	2,947	3,444	3,052	3,028	2,082	2,074	1,787	1,719		
構成比	22.7%	22.1%	22.5%	22.5%	22.8%	21.7%	20.8%	21.0%	20.1%	20.3%		
中部	8,078	8,298	9,579	8,434	8,199	6,073	6,292	5,309	5,584	5,339	96	88
構成比	62.0%	62.3%	62.6%	62.3%	61.9%	63.2%	63.2%	62.4%	65.2%	66.2%		
西日本	1,995	2,081	2,291	2,052	2,029	1,449	1,595	1,405	1,266	1,088	86	75
構成比	15.3%	15.6%	15.0%	15.2%	15.3%	15.1%	16.0%	16.5%	14.8%	13.5%		
合計	13,030	13,326	15,314	13,539	13,256	9,604	9,962	8,501	8,568	8,064	94	84



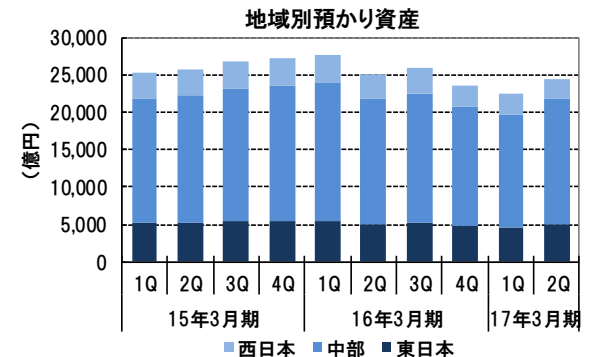
## ■ 地域別登録口座数

	15年3月期				16年3月期				17年3月期		前四半期比 17年3月期 1Q=100	前年同期比 16年3月期 2Q=100
	1Q	2Q	3Q	4Q	1Q	2Q	3Q	4Q	1Q	2Q		
	東日本	81,223	81,136	81,115	75,152	74,781	73,815	73,888	71,090	70,954		
構成比	18.3%	18.2%	18.2%	17.9%	17.7%	17.6%	17.4%	17.5%	17.5%	17.6%		
中部	307,972	308,540	310,283	293,887	296,603	295,631	299,159	286,529	287,255	285,335	99	97
構成比	69.3%	69.3%	69.5%	69.9%	70.2%	70.4%	70.6%	70.6%	70.7%	72.0%		
西日本	55,430	55,415	55,330	51,152	51,045	50,462	50,564	48,048	48,081	41,336	86	82
構成比	12.5%	12.5%	12.4%	12.2%	12.1%	12.0%	11.9%	11.8%	11.8%	10.4%		
合計	444,625	445,091	446,728	420,191	422,429	419,908	423,611	405,667	406,290	396,353	98	94



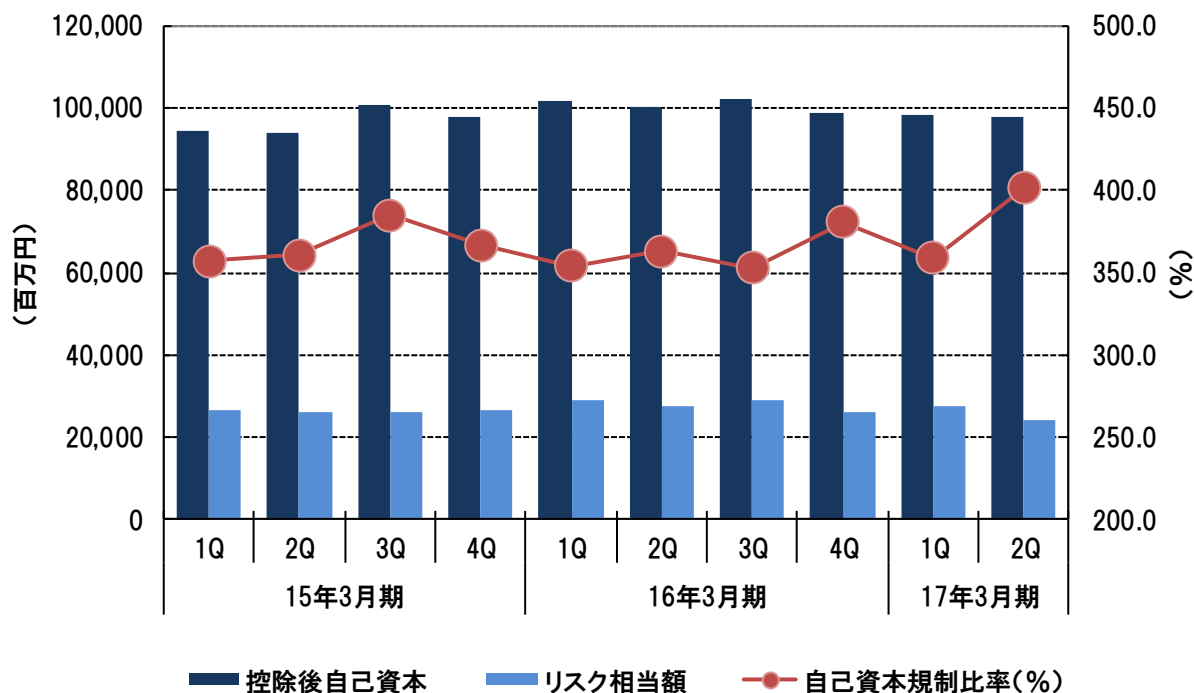
## ■ 地域別預かり資産

	15年3月期				16年3月期				17年3月期		前四半期比 17年3月期 1Q=100	前年同期比 16年3月期 2Q=100
	1Q	2Q	3Q	4Q	1Q	2Q	3Q	4Q	1Q	2Q		
	東日本	523,935	530,158	544,989	550,915	554,253	505,383	514,384	470,202	452,347		
構成比	20.7%	20.6%	20.4%	20.3%	20.0%	20.0%	19.9%	19.9%	20.1%	20.2%		
中部	1,670,763	1,704,274	1,775,777	1,811,011	1,855,666	1,688,492	1,743,480	1,601,755	1,518,457	1,690,647	111	100
構成比	65.9%	66.1%	66.4%	66.7%	67.1%	67.1%	67.4%	67.8%	67.6%	69.0%		
西日本	340,382	344,052	353,901	355,000	356,453	323,629	329,574	291,591	275,374	263,517	96	81
構成比	13.4%	13.3%	13.2%	13.1%	12.9%	12.9%	12.7%	12.3%	12.3%	10.8%		
合計	2,535,080	2,578,484	2,674,668	2,716,925	2,766,373	2,517,504	2,587,438	2,363,549	2,246,179	2,449,143	109	97



# 自己資本規制比率

	15年3月期				16年3月期				(百万円) 17年3月期		前四半期比 17年3月期 1Q=100	前年同期比 16年3月期 2Q=100
	1Q	2Q	3Q	4Q	1Q	2Q	3Q	4Q	1Q	2Q		
自己資本規制比率(%)	357.0	360.6	385.0	366.8	354.2	363.3	352.6	380.6	358.9	<b>401.3</b>	112	110
控除後自己資本	94,630	93,780	100,592	98,039	101,924	100,338	102,246	99,004	98,346	<b>97,753</b>	99	97
リスク相当額	26,500	25,999	26,121	26,728	28,770	27,613	28,992	26,006	27,398	<b>24,354</b>	89	88
市場リスク相当額	10,345	10,864	11,069	11,263	13,212	11,441	13,229	10,808	12,347	<b>9,912</b>	80	87
取引先リスク相当額	2,315	2,311	1,825	1,903	1,833	2,060	2,003	1,836	1,964	<b>1,787</b>	91	87
基礎的リスク相当額	13,839	12,824	13,226	13,561	13,724	14,111	13,759	13,361	13,086	<b>12,654</b>	97	90



- 東海東京フィナンシャル・ホールディングス 広報・IR部
- TEL: 03-3517-8618 FAX: 03-3517-8314
- E-mail: fh\_ir@tokaitokyo-fh.jp

☆ 本資料は、最新の業績に関する情報の提供を目的とするためのものであり、当社が発行する有価証券の投資勧誘を目的としたものではありません。