

2017年3月期第3四半期 決算説明資料

2017年1月27日

■ 連結決算概要

- 決算概況
- 営業収益
- 受入手数料
- トレーディング損益
- 販売費及び一般管理費
- 営業外損益および特別損益
- 預かり資産
- 指標
- 貸借対照表

■ 東海東京証券の概況

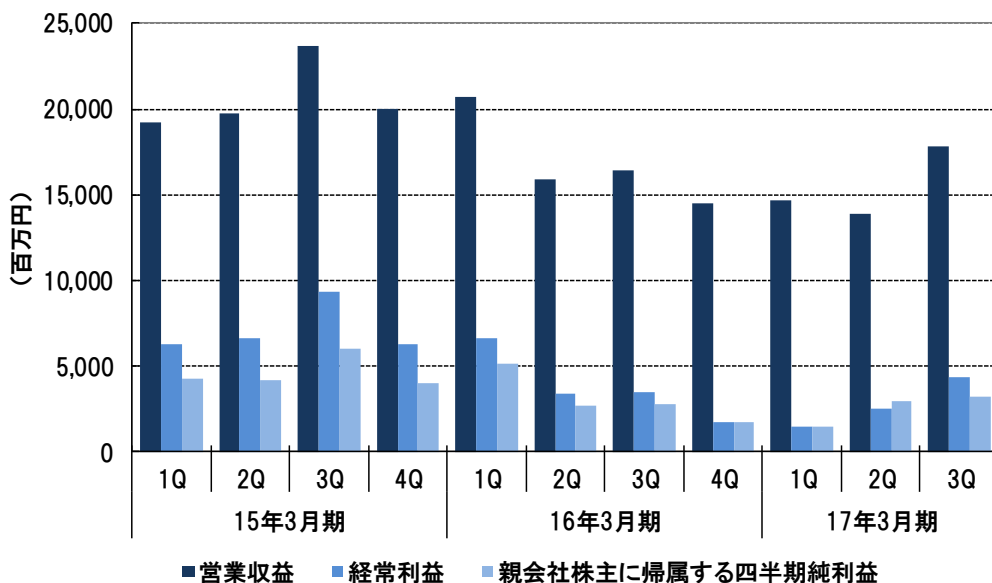
- 株券売買高
- 外国株式
- 外債・仕組債販売高
- 投資信託
- 入出金・入出庫(個人)
- ビジネスセグメント別概況
- 地域別収入、口座数及び預かり資産
- 自己資本規制比率

連結決算概要

決算概況(連結)

(百万円)

	15年3月期				16年3月期				17年3月期			前四半期比	前年同期比
	1Q	2Q	3Q	4Q	1Q	2Q	3Q	4Q	1Q	2Q	3Q		
	14.4.1 14.6.30	14.7.1 14.9.30	14.10.1 14.12.31	15.1.1 15.3.31	15.4.1 15.6.30	15.7.1 15.9.30	15.10.1 15.12.31	16.1.1 16.3.31	16.4.1 16.6.30	16.7.1 16.9.30	16.10.1 16.12.31	17年3月期 2Q=100	16年3月期 3Q=100
営業収益	19,266	19,722	23,707	20,003	20,702	15,918	16,467	14,496	14,642	13,912	17,790	128	108
販売費・一般管理費	13,634	13,317	14,808	14,542	14,597	12,991	13,062	12,982	13,190	12,921	13,521	105	104
(営業収益=100)	71	68	62	73	71	82	79	90	90	93	76	-	-
営業利益	5,241	6,008	8,590	5,230	5,797	2,650	2,997	1,196	1,099	676	3,779	559	126
営業外収益	1,033	691	731	1,065	851	829	503	581	421	1,899	570	30	113
営業外費用	2	44	5	17	23	43	7	36	8	79	-4	-	-
経常利益	6,272	6,656	9,317	6,277	6,625	3,436	3,493	1,742	1,512	2,496	4,354	174	125
(営業収益=100)	33	34	39	31	32	22	21	12	10	18	24	-	-
特別利益	-	7	-	702	794	677	761	450	576	1,335	88	7	12
特別損失	28	24	27	257	31	21	2	1	0	-0	-0	-	-
税金等調整前当期純利益	6,244	6,638	9,289	6,723	7,388	4,092	4,252	2,191	2,088	3,831	4,442	116	104
(営業収益=100)	32	34	39	34	36	26	26	15	14	28	25	-	-
法人税等合計	1,967	2,306	3,161	2,706	2,101	1,400	1,396	536	722	871	1,054	121	76
親会社株主に帰属する四半期純利益	4,271	4,226	6,002	3,998	5,155	2,700	2,793	1,773	1,455	2,973	3,262	110	117
(営業収益=100)	22	21	25	20	25	17	17	12	10	21	18	-	-



【前四半期比】

- 営業収益は前四半期比28%増の177億90百万円
- 親会社株主に帰属する四半期純利益は同10%増の32億62百万円
- 25四半期連続の経常黒字

【前年同期比】

- 営業収益は前年同期比8%増
- 親会社株主に帰属する四半期純利益は同17%増

営業収益(連結)

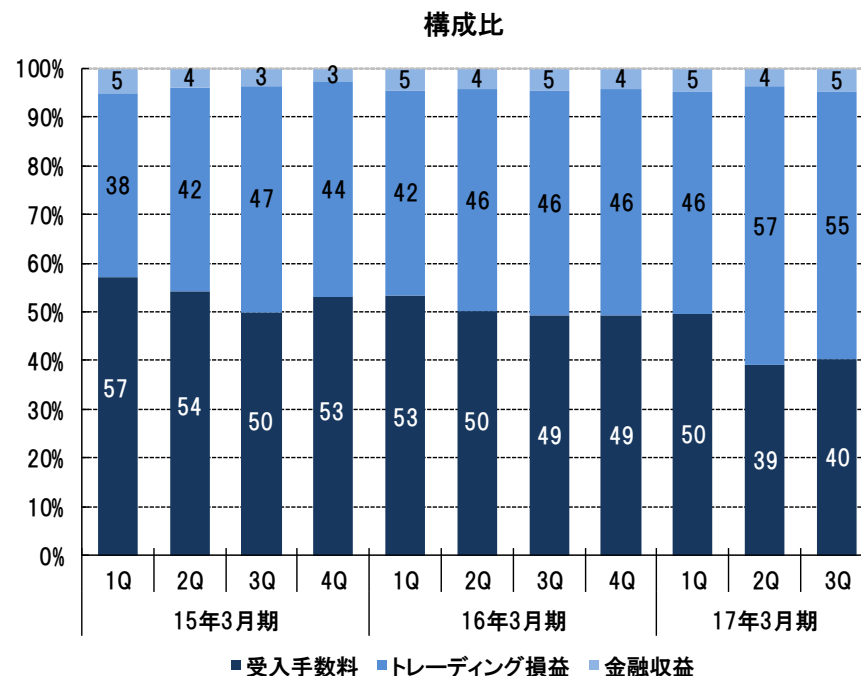
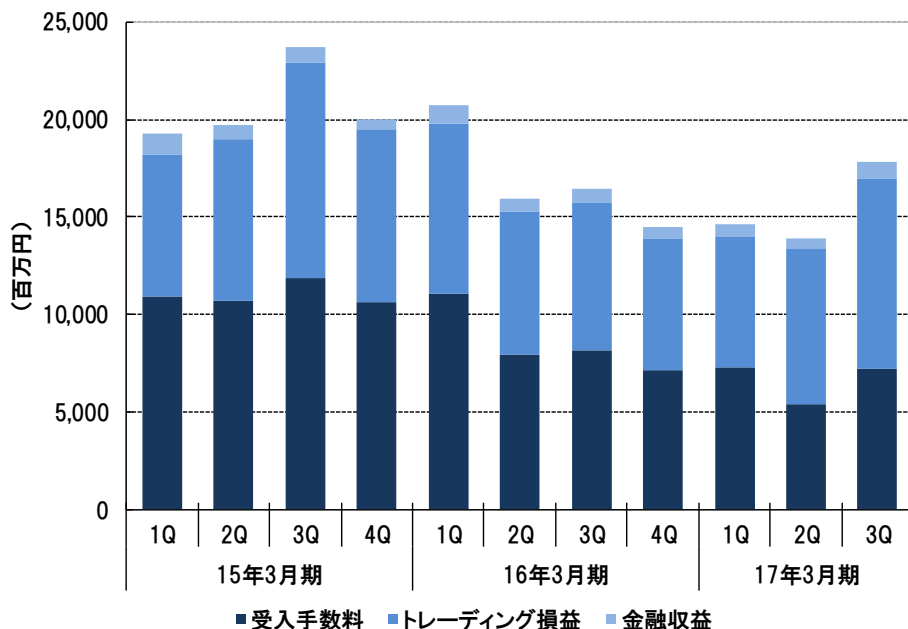
[前四半期比]

■ 受入手数料は、前四半期比33%増の71億89百万円。トレーディング損益は同22%増の97億23百万円

[前年同期比]

■ 受入手数料は、前年同期比12%減。トレーディング損益は同28%増

	15年3月期				16年3月期				17年3月期			前四半期比	前年同期比
	1Q	2Q	3Q	4Q	1Q	2Q	3Q	4Q	1Q	2Q	3Q	17年3月期 2Q=100	16年3月期 3Q=100
受入手数料	10,940	10,697	11,844	10,599	11,046	7,962	8,125	7,133	7,271	5,421	7,189	133	88
トレーディング損益	7,263	8,269	11,035	8,858	8,719	7,300	7,576	6,732	6,671	7,972	9,723	122	128
金融収益	1,061	755	827	544	936	655	764	631	699	518	877	169	115
営業収益計	19,266	19,722	23,707	20,003	20,702	15,918	16,467	14,496	14,642	13,912	17,790	128	108



受入手数料(連結)

[前四半期比]

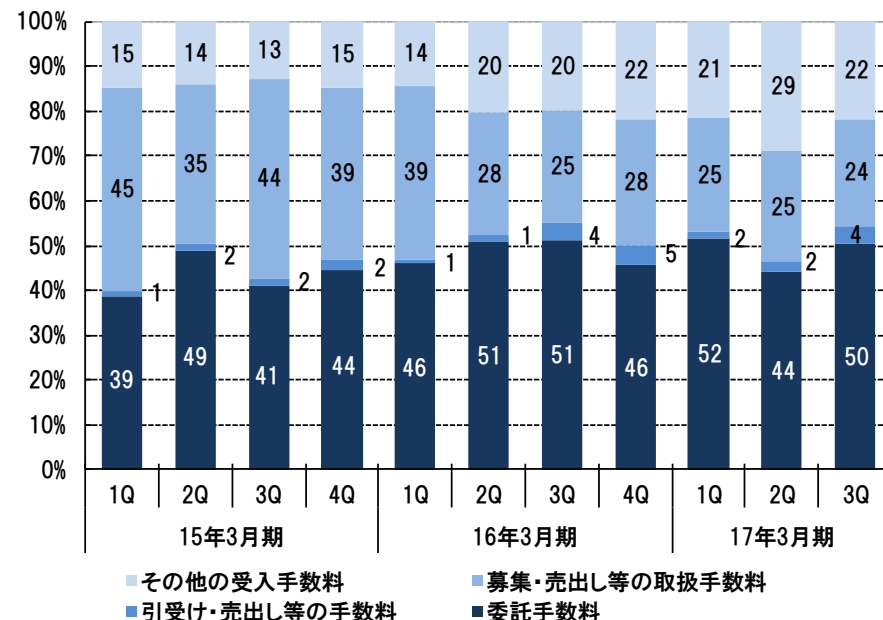
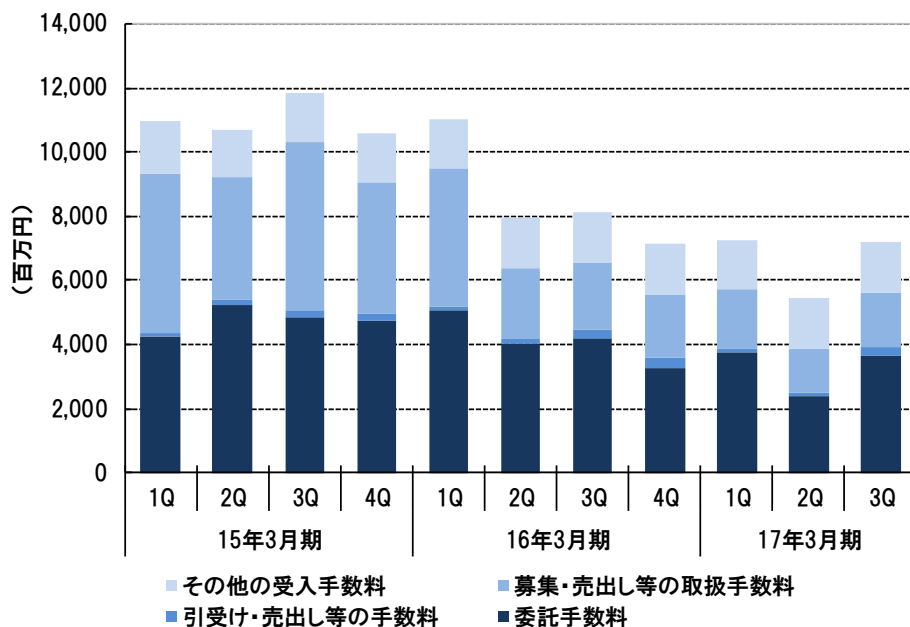
- 委託手数料は、前四半期比51%増の36億24百万円。募集・売出し等の取扱手数料は同29%増の17億20百万円。その他の受入手数料は同1%減の15億59百万円

[前年同期比]

- 委託手数料は、前年同期比13%減。募集・売出し等の取扱手数料は同15%減。その他の受入手数料は同3%減

	(百万円)												前四半期比 17年3月期 2Q=100	前年同期比 16年3月期 3Q=100
	15年3月期				16年3月期				17年3月期					
	1Q	2Q	3Q	4Q	1Q	2Q	3Q	4Q	1Q	2Q	3Q			
委託手数料	4,240	5,228	4,840	4,707	5,078	4,047	4,162	3,250	3,748	2,402	3,624	151	87	
引受け・売出し等の手数料	130	171	223	254	116	116	323	327	112	111	284	256	88	
募集・売出し等の取扱手数料	4,952	3,790	5,269	4,092	4,270	2,190	2,026	1,994	1,848	1,336	1,720	129	85	
その他の受入手数料	1,618	1,507	1,510	1,544	1,581	1,607	1,613	1,560	1,561	1,570	1,559	99	97	
受入手数料計	10,940	10,697	11,844	10,599	11,046	7,962	8,125	7,133	7,271	5,421	7,189	133	88	

構成比



トレーディング損益(連結)

[前四半期比]

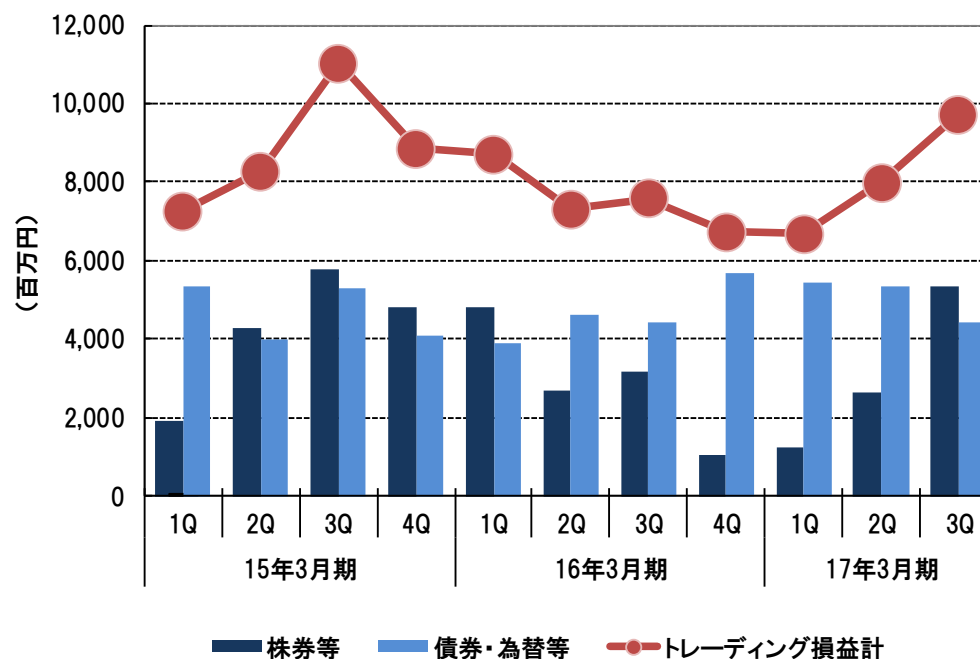
■ 株券等のトレーディング損益は、前四半期比101%増の53億19百万円。債券・為替等のトレーディング損益は同17%減の44億3百万円

[前年同期比]

■ 株券等のトレーディング損益は、前年同期比69%増。債券・為替等のトレーディング損益は同1%減

(百万円)

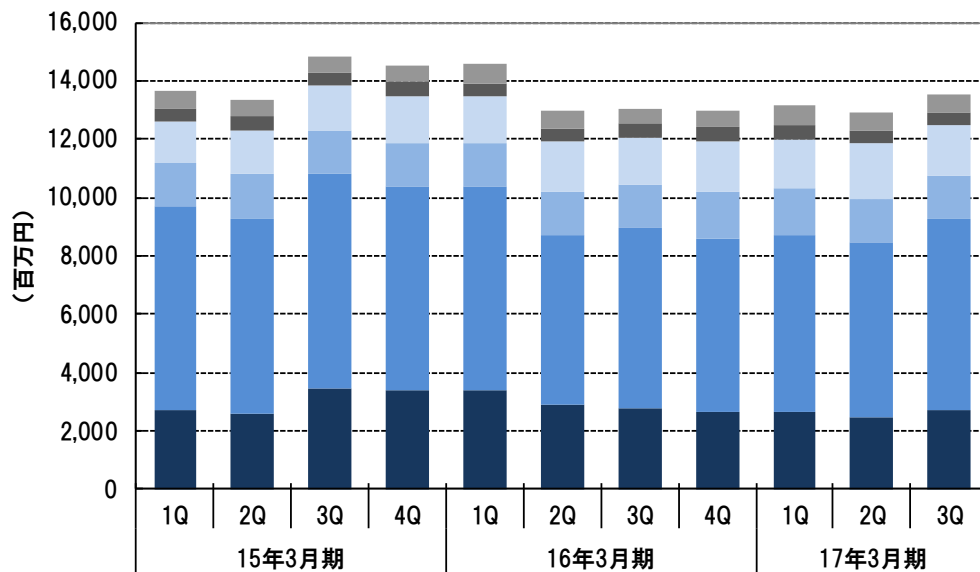
	15年3月期				16年3月期				17年3月期			前四半期比	前年同期比
	1Q	2Q	3Q	4Q	1Q	2Q	3Q	4Q	1Q	2Q	3Q	17年3月期 2Q=100	16年3月期 3Q=100
株券等	1,917	4,267	5,761	4,785	4,828	2,678	3,143	1,040	1,246	2,644	5,319	201	169
債券・為替等	5,346	4,001	5,273	4,073	3,890	4,621	4,433	5,692	5,424	5,327	4,403	83	99
トレーディング損益計	7,263	8,269	11,035	8,858	8,719	7,300	7,576	6,732	6,671	7,972	9,723	122	128



販売費及び一般管理費(連結)

(百万円)

	15年3月期				16年3月期				17年3月期			前四半期比	前年同期比
	1Q	2Q	3Q	4Q	1Q	2Q	3Q	4Q	1Q	2Q	3Q	17年3月期 2Q=100	16年3月期 3Q=100
取引関係費	2,715	2,618	3,451	3,407	3,419	2,903	2,794	2,675	2,654	2,466	2,747	111	98
人件費	6,960	6,667	7,391	6,982	6,983	5,817	6,162	5,925	6,046	5,984	6,538	109	106
不動産関係費	1,491	1,497	1,468	1,500	1,485	1,487	1,471	1,593	1,626	1,503	1,461	97	99
事務費	1,457	1,524	1,500	1,603	1,578	1,709	1,650	1,743	1,675	1,912	1,710	89	104
減価償却費	441	468	471	477	448	470	466	462	454	430	446	104	96
その他	567	541	524	571	682	602	515	581	734	623	616	99	120
販売費・一般管理費計	13,634	13,317	14,808	14,542	14,597	12,991	13,062	12,982	13,190	12,921	13,521	105	104



■ その他 ■ 減価償却費 ■ 事務費 ■ 不動産関係費 ■ 人件費 ■ 取引関係費

[前四半期比]

- 販売費・一般管理費は、前四半期比5%増の135億21百万円
- 取引関係費は同11%増の27億47百万円
- 人件費は同9%増の65億38百万円

[前年同期比]

- 販売費・一般管理費は、前年同期比4%増
- 取引関係費は同2%減
- 人件費は同6%増

営業外損益及び特別損益

[前四半期比]

■ 営業外収益は、前四半期比70%減の5億70百万円

	(百万円)												前四半期比 17年3月期 2Q=100	前年同期比 16年3月期 3Q=100
	15年3月期				16年3月期				17年3月期					
	1Q	2Q	3Q	4Q	1Q	2Q	3Q	4Q	1Q	2Q	3Q			
営業外収益	1,033	691	731	1,065	851	829	503	581	421	1,899	570	30	113	
持分法による投資利益	363	381	497	427	465	248	242	-8	78	1,296	337	26	139	
その他	670	310	234	638	385	581	260	589	343	602	233	39	90	
営業外損失	2	44	5	17	23	43	7	36	8	79	-4	-	-	

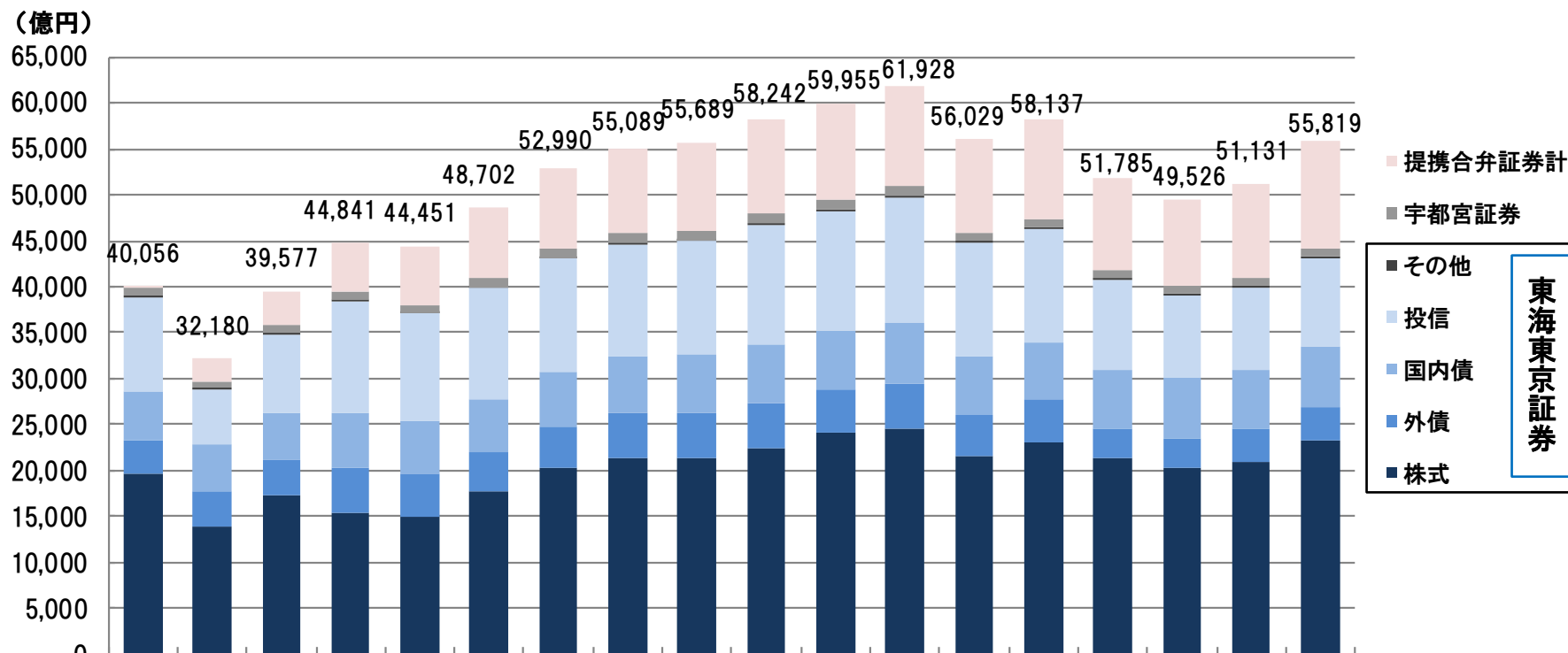
[前四半期比]

■ 特別利益は、前四半期比93%減の88百万円

	(百万円)												前四半期比 17年3月期 2Q=100	前年同期比 16年3月期 3Q=100
	15年3月期				16年3月期				17年3月期					
	1Q	2Q	3Q	4Q	1Q	2Q	3Q	4Q	1Q	2Q	3Q			
特別利益	-	7	-	702	794	677	761	450	576	1,335	88	7	12	
特別損失	28	24	27	257	31	21	2	1	0	-0	-0	-	-	

[前年同期比]

■ 預かり資産は、東海東京証券が前年同期比7%減の4兆3,332億円。また提携合併証券の合計は同8%増の1兆1,580億円



	2008/3	2009/3	2010/3	2011/3	2012/3	2013/3	2014/3	2014/6	2014/9	2014/12	2015/3	2015/6	2015/9	2015/12	2016/3	2016/6	2016/9	2016/12
株式	19,698	13,973	17,383	15,448	14,922	17,770	20,241	21,381	21,431	22,406	24,116	24,572	21,588	23,055	21,298	20,301	21,021	23,218
債券	8,934	8,866	8,925	10,722	10,519	9,945	10,479	11,152	11,315	11,328	11,029	11,394	10,750	10,982	9,733	9,813	10,031	10,261
外債	3,645	3,789	3,803	4,748	4,634	4,168	4,503	4,853	4,908	4,984	4,802	4,856	4,398	4,602	3,247	3,247	3,494	3,760
国内債	5,289	5,077	5,121	5,973	5,885	5,776	5,976	6,298	6,406	6,343	6,227	6,538	6,351	6,379	6,485	6,485	6,537	6,502
投信	10,202	5,978	8,470	12,277	11,633	12,105	12,311	12,154	12,175	13,005	13,122	13,738	12,461	12,207	9,712	8,984	8,796	9,588
その他	166	132	160	135	118	131	170	155	152	175	173	227	224	212	197	231	216	265
東海東京証券(全社)	39,002	28,951	34,940	38,583	37,194	39,952	43,202	44,843	45,075	46,916	48,440	49,932	45,025	46,458	40,942	39,330	40,064	43,332
宇都宮証券	999	776	920	858	837	943	944	974	981	1,013	1,036	1,040	905	951	858	794	822	906
提携合併証券計	55	2,453	3,717	5,400	6,420	7,808	8,844	9,272	9,633	10,313	10,480	10,956	10,099	10,728	9,985	9,402	10,245	11,580
提携合併証券比率	0.2%	11.1%	13.4%	18.5%	22.2%	24.0%	25.9%	26.0%	26.5%	27.0%	26.8%	27.4%	28.1%	28.3%	28.3%	28.3%	29.7%	30.3%

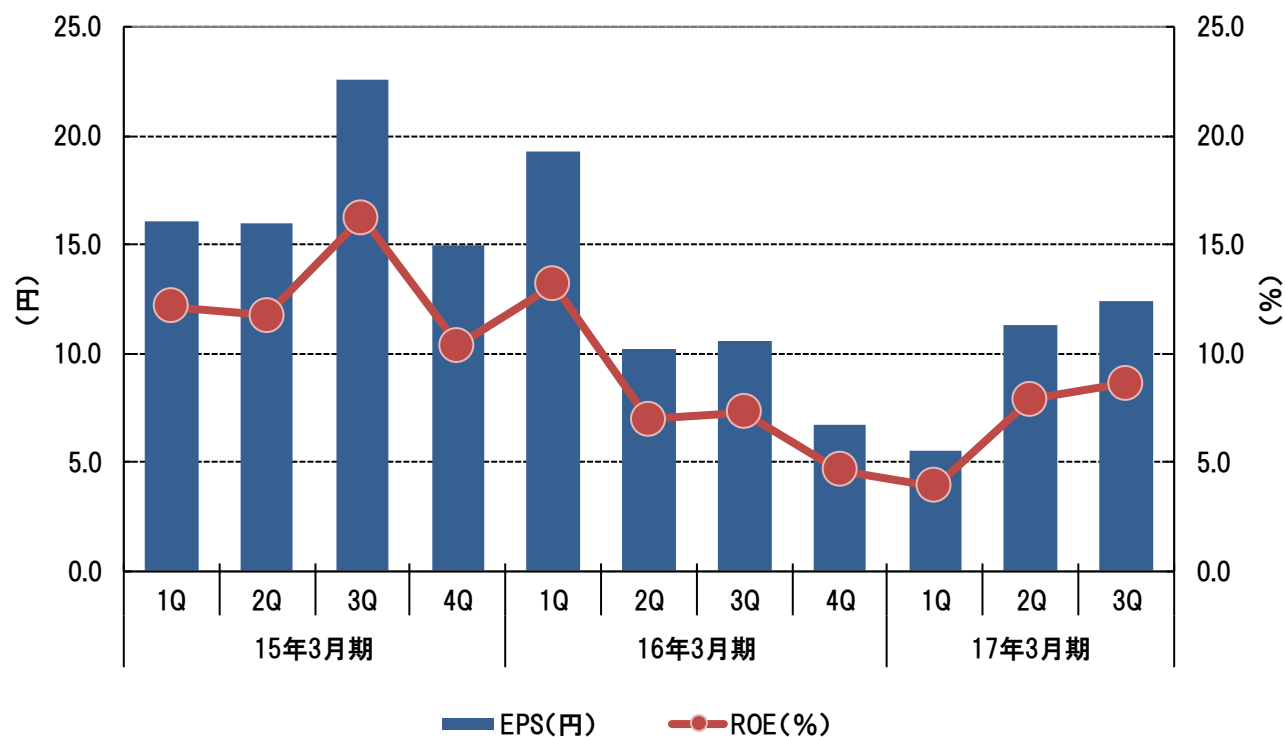
※提携合併証券＝ワイエム証券・浜銀TT証券・西日本シティTT証券・池田泉州TT証券(いずれも持分法適用会社)

※提携合併証券比率はリテール・ビジネスにおける比率

指標(連結)

	15年3月期				16年3月期				17年3月期		
	1Q	2Q	3Q	4Q	1Q	2Q	3Q	4Q	1Q	2Q	3Q
EPS(円)	16.06	15.97	22.56	15.02	19.33	10.16	10.54	6.70	5.52	11.32	12.44
BPS(円)	527.69	545.08	556.21	579.91	587.38	581.37	577.76	580.16	566.70	574.26	576.97
ROE(%)	12.2	11.7	16.2	10.4	13.2	7.0	7.3	4.6	3.9	7.9	8.6
一株当たり配当金(円)	-	14.00	-	20.00	-	14.00	-	14.00	-	12.00	-

※ROEは年換算



貸借対照表(連結)

(百万円)	2016年 3月末	2016年 12月末	前年度末比 増減
流動資産	525,258	681,094	155,836
現金及び預金	45,204	46,318	1,114
預託金	28,711	31,606	2,895
トレーディング商品	259,234	310,393	51,158
信用取引資産	41,375	40,208	-1,166
有価証券担保貸付金	134,042	235,264	101,222
その他	16,690	17,302	612
固定資産	43,290	49,585	6,295
有形固定資産	10,203	9,844	-358
無形固定資産	2,426	2,290	-136
投資その他の資産	30,660	37,451	6,790
投資有価証券	25,071	31,406	6,335
退職給付に係る資産	2,697	2,912	214
その他	2,891	3,131	240
資産合計	568,548	730,680	162,131

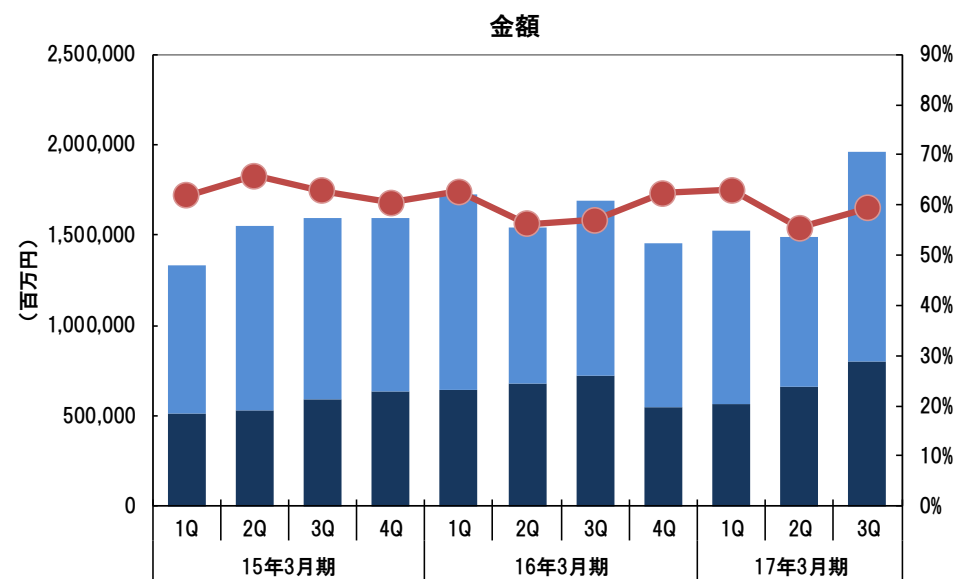
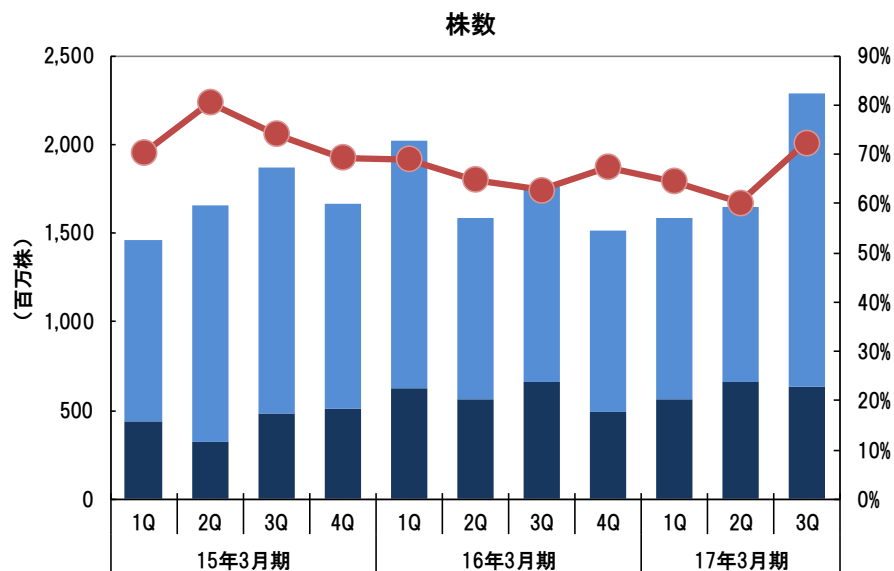
(百万円)	2016年 3月末	2016年 12月末	前年度末比 増減
流動負債	388,658	536,020	147,361
トレーディング商品	137,111	228,596	91,484
信用取引負債	5,708	9,816	4,108
有価証券担保借入金	68,538	84,136	15,597
預り金	18,852	34,610	15,757
受入保証金	10,605	8,876	-1,729
短期借入金	81,052	75,786	-5,265
短期社債	9,800	11,300	1,500
1年内償還予定の社債	35,855	30,623	-5,232
賞与引当金	1,721	1,235	-486
その他	19,412	51,039	31,627
固定負債	24,245	41,139	16,894
社債	1,950	6,110	4,160
長期借入金	19,700	31,800	12,100
繰延税金負債	470	1,394	923
役員退職慰労引当金	83	127	44
退職給付に係る負債	465	462	-3
その他	1,576	1,244	-331
特別法上の準備金	440	430	-10
負債合計	413,344	577,589	164,245
純資産	155,204	153,090	-2,113
株主資本	148,619	147,808	-811
その他の包括利益累計額	4,469	3,171	-1,297
新株予約権	327	419	92
非支配株主持分	1,787	1,691	-96
負債純資産合計	568,548	730,680	162,131

東海東京証券の概況

株券売買高

(百万株、百万円)

	15年3月期				16年3月期				17年3月期			前四半期比	前年同期比
	1Q	2Q	3Q	4Q	1Q	2Q	3Q	4Q	1Q	2Q	3Q	17年3月期 2Q=100	16年3月期 3Q=100
株数	1,464	1,659	1,870	1,662	2,022	1,588	1,766	1,515	1,581	1,651	2,289	139	130
自己	437	324	485	509	629	559	659	495	561	658	631	96	96
委託	1,027	1,334	1,385	1,152	1,393	1,028	1,107	1,020	1,020	993	1,657	167	150
委託比率	70%	80%	74%	69%	69%	65%	63%	67%	65%	60%	72%	-	-
金額	1,334,936	1,548,358	1,593,967	1,597,922	1,723,900	1,544,066	1,688,056	1,458,566	1,525,327	1,491,097	1,962,365	132	116
自己	508,151	530,106	592,454	630,618	644,410	674,991	724,593	549,989	563,597	664,606	796,887	120	110
委託	826,785	1,018,252	1,001,513	967,304	1,079,490	869,074	963,463	908,577	961,730	826,491	1,165,478	141	121
委託比率	62%	66%	63%	61%	63%	56%	57%	62%	63%	55%	59%	-	-



■ 委託 ■ 自己 ● 委託比率

■ 委託 ■ 自己 ● 委託比率

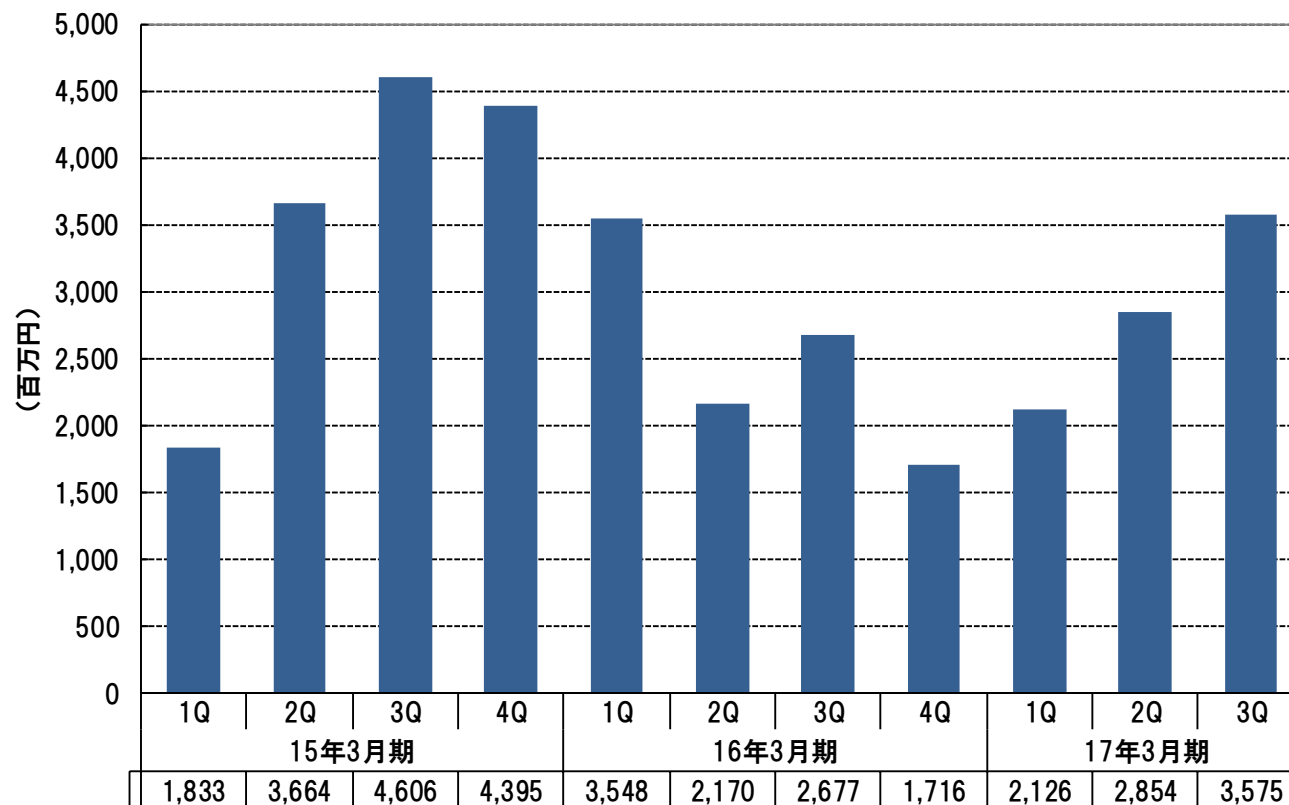
[前四半期比]

■ 外国株式取引による収入は、前四半期比25%増の35億75百万円。

[前年同期比]

■ 外国株式取引による収入は、前年同期比34%増

外国株式関連収入



前四半期比	前年同期比
17年3月期 2Q=100	16年3月期 3Q=100
125	134

外債・仕組債販売高

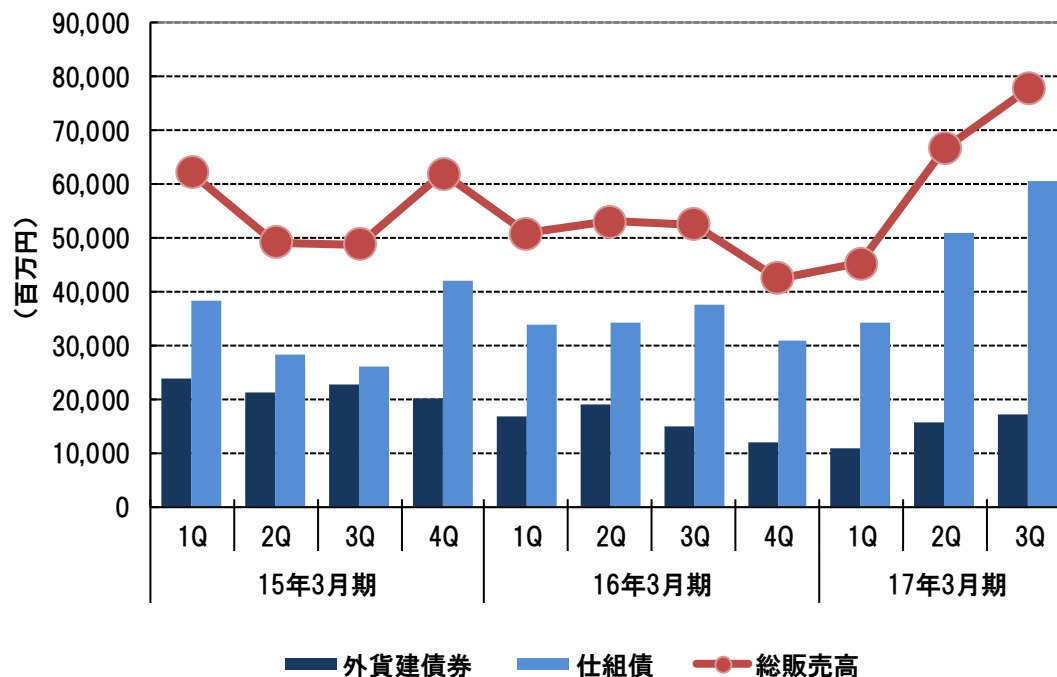
[前四半期比]

■ 外債・仕組債販売高は、前四半期比17%増の777億53百万円

[前年同期比]

■ 前年同期比48%増

	15年3月期				16年3月期				17年3月期			前四半期比	前年同期比
	1Q	2Q	3Q	4Q	1Q	2Q	3Q	4Q	1Q	2Q	3Q	17年3月期 2Q=100	16年3月期 3Q=100
外貨建債券	23,965	21,056	22,636	19,975	16,915	19,018	14,948	11,759	10,883	15,687	17,010	108	114
仕組債	38,226	28,180	26,224	42,125	34,003	34,135	37,534	30,812	34,380	50,917	60,743	119	162
総販売高	62,191	49,236	48,860	62,100	50,918	53,153	52,482	42,571	45,263	66,604	77,753	117	148



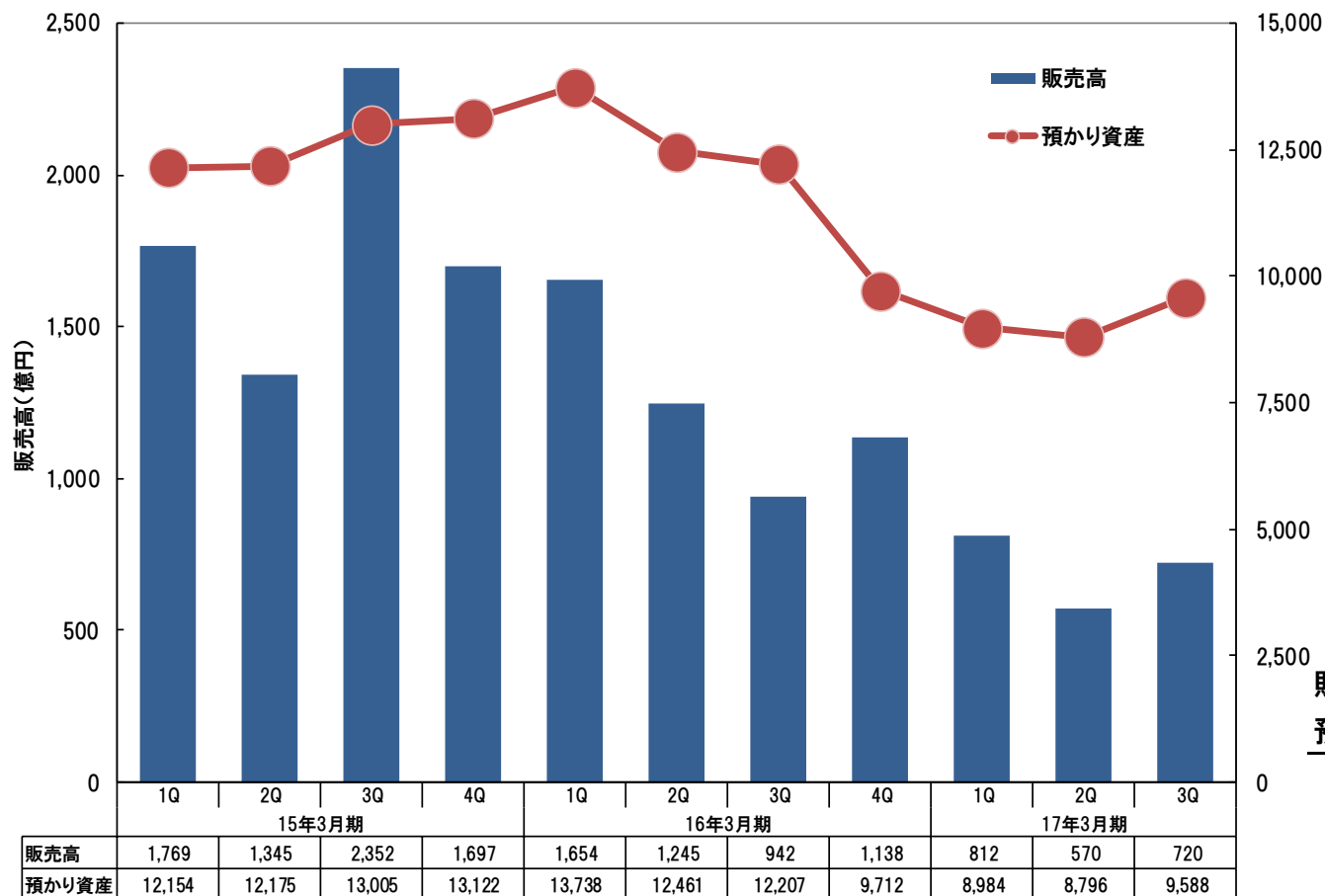
投資信託(販売高・預かり資産)

[前四半期比]

- 販売高は、前四半期比26%増の720億円
- 預かり資産残高は同9%増の9,588億円

[前年同期比]

- 販売高は、前年同期比24%減、預かり資産は同21%減



	前四半期比	前年同期比
	17年3月期 2Q=100	16年3月期 3Q=100
販売高	126	76
預かり資産	109	79

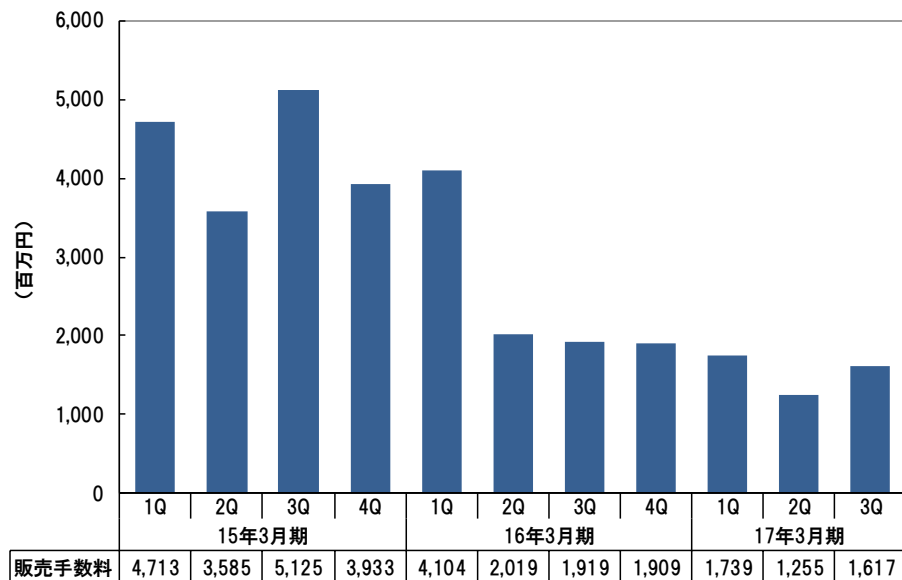
■ 販売手数料

[前四半期比]

■ 前四半期比29%増の16億17百万円

[前年同期比]

■ 前年同期比16%減



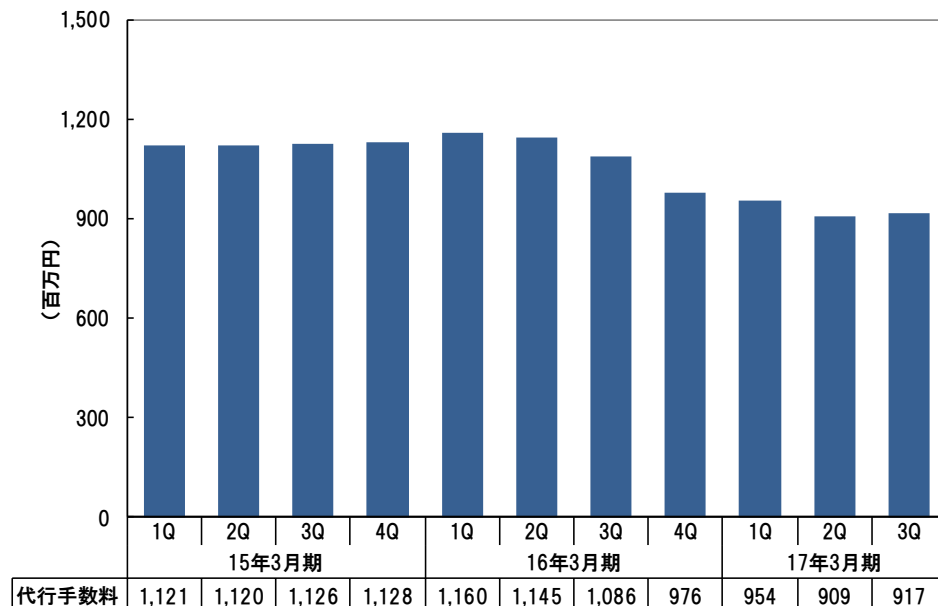
■ 代行手数料

[前四半期比]

■ 前四半期比1%増の9億17百万円

[前年同期比]

■ 前年同期比16%減



前四半期比	前年同期比
17年3月期	16年3月期
2Q=100	3Q=100
129	84

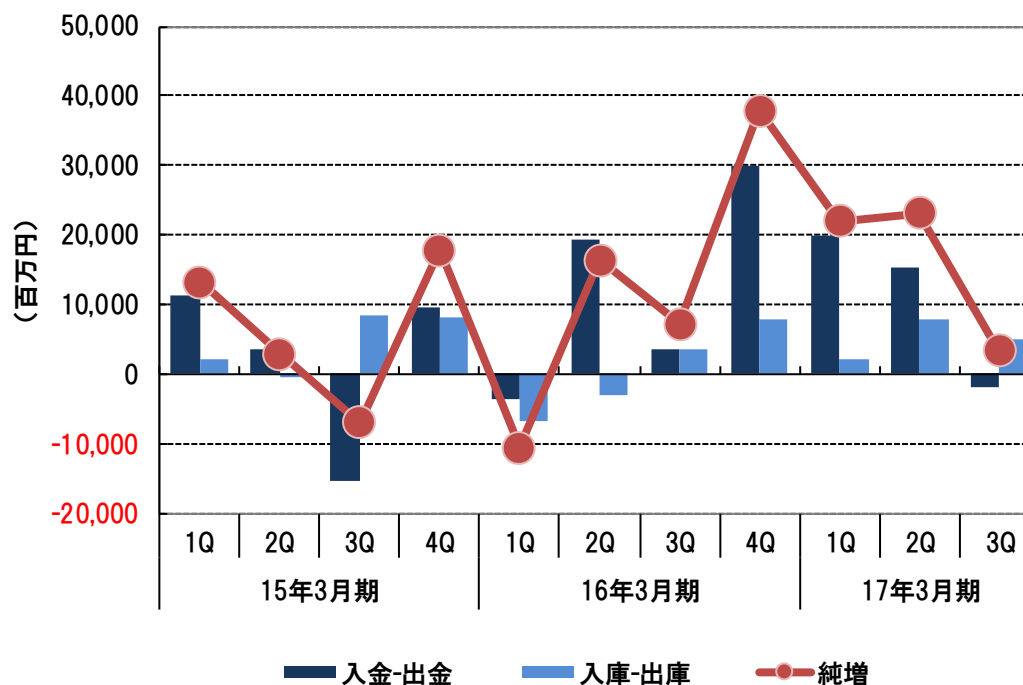
前四半期比	前年同期比
17年3月期	16年3月期
2Q=100	3Q=100
101	84

入出金・入出庫(個人)

(百万円)

	15年3月期				16年3月期				17年3月期		
	1Q	2Q	3Q	4Q	1Q	2Q	3Q	4Q	1Q	2Q	3Q
入金	67,556	66,818	68,000	82,957	80,130	87,773	83,428	87,757	71,380	66,462	74,706
出金	-56,319	-63,343	-83,293	-73,226	-83,843	-68,463	-79,744	-57,859	-51,555	-51,144	-76,459
入金-出金	11,237	3,475	-15,293	9,731	-3,713	19,310	3,684	29,898	19,825	15,318	-1,753
入庫	6,636	4,466	14,625	12,398	6,787	8,396	8,287	12,066	6,115	6,475	8,924
出庫	-4,602	-5,040	-6,235	-4,300	-13,681	-11,317	-4,709	-4,082	-3,880	-36,130	-3,812
入庫-出庫	2,034	-574	8,390	8,098	-6,894	-2,921	3,578	7,984	2,235	7,845	5,112
純増	13,271	2,901	-6,903	17,829	-10,607	16,389	7,262	37,882	22,060	23,163	3,359

※17年3月期2Qは南九州3支店移管額を除く



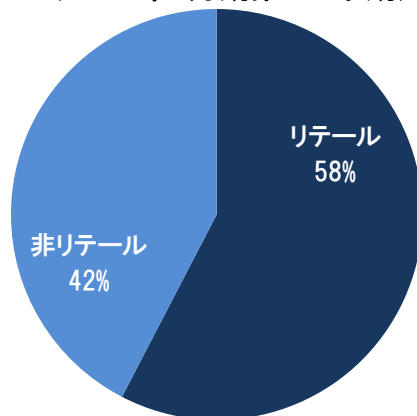
ビジネスセグメント別概況

総収入

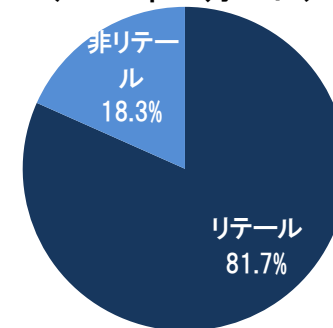
(百万円)

	15年3月期				16年3月期				17年3月期			前四半期比	前年同期比
	1Q	2Q	3Q	4Q	1Q	2Q	3Q	4Q	1Q	2Q	3Q	17年3月期 2Q=100	16年3月期 3Q=100
リテール	13,069	13,399	15,334	13,493	13,243	9,635	10,051	8,666	8,659	8,089	10,328	128	103
構成比(%)	70	70	66	69	66	61	63	59	60	58	58	-	-
非リテール	5,551	5,666	7,754	6,105	6,881	6,041	5,954	5,939	5,685	5,777	7,597	132	128
構成比(%)	30	30	34	31	34	39	37	41	40	42	42	-	-
合計	18,620	19,066	23,088	19,597	20,124	15,676	16,006	14,604	14,343	13,866	17,925	129	112

総収入
(2017年3月期第3四半期)



人員構成
(2016年12月31日)



※以下の基準に基づき作成

リテール＝リテール営業本部・ウェルスマネジメント本部・ダイレクトチャネル本部・トヨタ事業本部

非リテール＝上記以外

ビジネスセグメント別概況

[前四半期比]

- リテール営業 :前四半期比28%増の103億28百万円
- 非リテール営業:前四半期比32%増の75億97百万円(前頁参照)

[前年同期比]

- リテール営業 :前年同期比3%増
- 非リテール営業:前年同期比28%増(前頁参照)
 - マーケット&プロダクツ :前年同期比33%増

	(百万円)											前四半期比 17年3月期 2Q=100	前年同期比 16年3月期 3Q=100
	15年3月期				16年3月期				17年3月期				
	1Q	2Q	3Q	4Q	1Q	2Q	3Q	4Q	1Q	2Q	3Q		
リテール営業	13,069	13,399	15,334	13,493	13,243	9,635	10,051	8,666	8,659	8,089	10,328	128	103
法人営業	588	698	787	769	796	741	635	801	731	691	781	113	123
機関投資家営業	181	194	221	234	229	209	211	268	257	271	295	109	139
マーケット&プロダクツ	3,702	4,075	5,594	4,341	4,481	4,509	3,960	4,068	3,722	4,187	5,267	126	133
コーポレートファイナンス	272	228	285	395	154	162	291	333	236	210	397	189	136
その他	808	472	867	365	1,221	421	856	467	738	418	858	205	100
合計	18,620	19,066	23,088	19,597	20,124	15,676	16,006	14,604	14,343	13,866	17,925	129	112

※以下の基準に基づき作成

リテール営業=リテール営業本部・ウェルスマネジメント本部・ダイレクトチャネル本部・トヨタ事業本部

法人営業=機関投資家営業を除く法人営業本部

機関投資家営業=法人営業本部の機関投資家営業

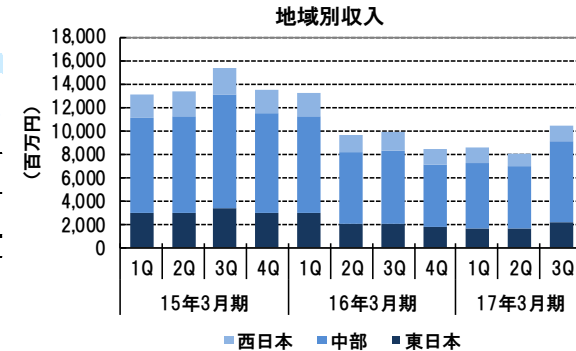
マーケット&プロダクツ=マーケット営業推進本部のマーケット部門及びプロダクツ部門

コーポレートファイナンス=企業金融本部

地域別収入、口座数及び預かり資産(リテール営業)

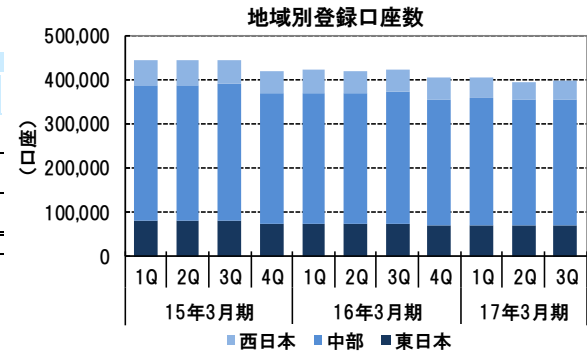
地域別収入

	15年3月期				16年3月期				17年3月期			前四半期比 17年3月期 2Q=100	前年同期比 16年3月期 3Q=100
	1Q	2Q	3Q	4Q	1Q	2Q	3Q	4Q	1Q	2Q	3Q		
	東日本	2,956	2,947	3,444	3,052	3,028	2,082	2,074	1,787	1,719	1,637		
構成比	22.7%	22.1%	22.5%	22.5%	22.8%	21.7%	20.8%	21.0%	20.1%	20.3%	21.1%	134	106
中部	8,078	8,298	9,579	8,434	8,199	6,073	6,292	5,309	5,584	5,339	6,901		
構成比	62.0%	62.3%	62.6%	62.3%	61.9%	63.2%	63.2%	62.4%	65.2%	66.2%	66.1%	129	110
西日本	1,995	2,081	2,291	2,052	2,029	1,449	1,595	1,405	1,266	1,088	1,338		
構成比	15.3%	15.6%	15.0%	15.2%	15.3%	15.1%	16.0%	16.5%	14.8%	13.5%	12.8%	123	84
合計	13,030	13,326	15,314	13,539	13,256	9,604	9,962	8,501	8,568	8,064	10,437	129	105



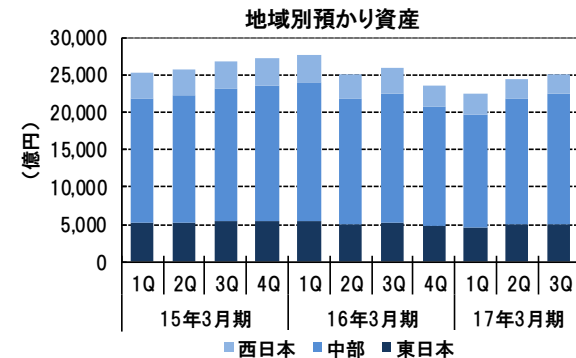
地域別登録口座数

	15年3月期				16年3月期				17年3月期			前四半期比 17年3月期 2Q=100	前年同期比 16年3月期 3Q=100
	1Q	2Q	3Q	4Q	1Q	2Q	3Q	4Q	1Q	2Q	3Q		
	東日本	81,223	81,136	81,115	75,152	74,781	73,815	73,888	71,090	70,954	69,682		
構成比	18.3%	18.2%	18.2%	17.9%	17.7%	17.6%	17.4%	17.5%	17.5%	17.6%	17.7%	101	95
中部	307,972	308,540	310,283	293,887	296,603	295,631	299,159	286,529	287,255	285,335	286,654		
構成比	69.3%	69.3%	69.5%	69.9%	70.2%	70.4%	70.6%	70.6%	70.7%	72.0%	72.0%	100	96
西日本	55,430	55,415	55,330	51,152	51,045	50,462	50,564	48,048	48,081	41,336	41,045		
構成比	12.5%	12.5%	12.4%	12.2%	12.1%	12.0%	11.9%	11.8%	11.8%	10.4%	10.3%	99	81
合計	444,625	445,091	446,728	420,191	422,429	419,908	423,611	405,667	406,290	396,353	397,950	100	94



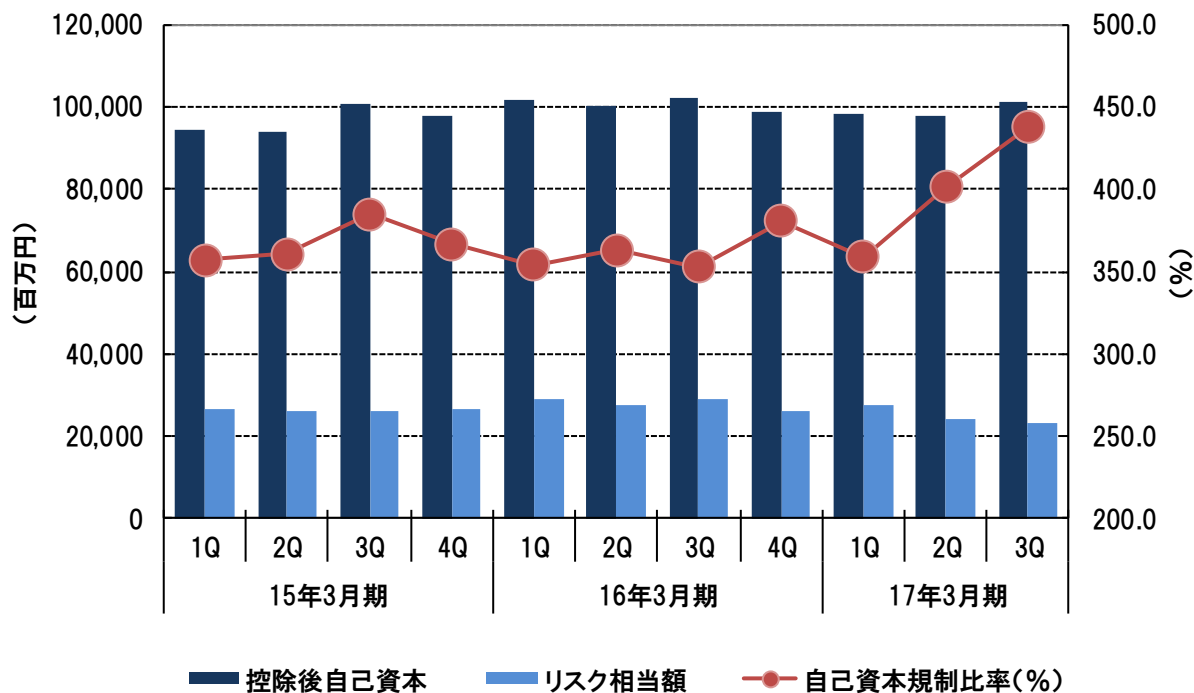
地域別預かり資産

	15年3月期				16年3月期				17年3月期			前四半期比 17年3月期 2Q=100	前年同期比 16年3月期 3Q=100
	1Q	2Q	3Q	4Q	1Q	2Q	3Q	4Q	1Q	2Q	3Q		
	東日本	523,935	530,158	544,989	550,915	554,253	505,383	514,384	470,202	452,347	494,980		
構成比	20.7%	20.6%	20.4%	20.3%	20.0%	20.0%	19.9%	19.9%	20.1%	20.2%	20.4%	104	100
中部	1,670,763	1,704,274	1,775,777	1,811,011	1,855,666	1,688,492	1,743,480	1,601,755	1,518,457	1,690,647	1,730,813		
構成比	65.9%	66.1%	66.4%	66.7%	67.1%	67.1%	67.4%	67.8%	67.6%	69.0%	68.9%	102	99
西日本	340,382	344,052	353,901	355,000	356,453	323,629	329,574	291,591	275,374	263,517	269,322		
構成比	13.4%	13.3%	13.2%	13.1%	12.9%	12.9%	12.7%	12.3%	12.3%	10.8%	10.7%	102	82
合計	2,535,080	2,578,484	2,674,668	2,716,925	2,766,373	2,517,504	2,587,438	2,363,549	2,246,179	2,449,143	2,512,651	103	97



自己資本規制比率

	15年3月期				16年3月期				17年3月期			前四半期比 17年3月期 2Q=100	前年同期比 16年3月期 3Q=100
	1Q	2Q	3Q	4Q	1Q	2Q	3Q	4Q	1Q	2Q	3Q		
自己資本規制比率(%)	357.0	360.6	385.0	366.8	354.2	363.3	352.6	380.6	358.9	401.3	437.8	109	124
控除後自己資本	94,630	93,780	100,592	98,039	101,924	100,338	102,246	99,004	98,346	97,753	101,085	103	99
リスク相当額	26,500	25,999	26,121	26,728	28,770	27,613	28,992	26,006	27,398	24,354	23,089	95	80
市場リスク相当額	10,345	10,864	11,069	11,263	13,212	11,441	13,229	10,808	12,347	9,912	8,941	90	68
取引先リスク相当額	2,315	2,311	1,825	1,903	1,833	2,060	2,003	1,836	1,964	1,787	1,645	92	82
基礎的リスク相当額	13,839	12,824	13,226	13,561	13,724	14,111	13,759	13,361	13,086	12,654	12,501	99	91



- 東海東京フィナンシャル・ホールディングス 広報・IR部
- TEL: 03-3517-8618 FAX: 03-3517-8314
- E-mail: fh_ir@tokaitokyo-fh.jp

☆ 本資料は、最新の業績に関する情報の提供を目的とするためのものであり、当社が発行する有価証券の投資勧誘を目的としたものではありません。