

プレミアハウスを目指して

2013年3月期 第2四半期 決算説明資料

2012年11月22日

東海東京フィナンシャル・ホールディングス株式会社

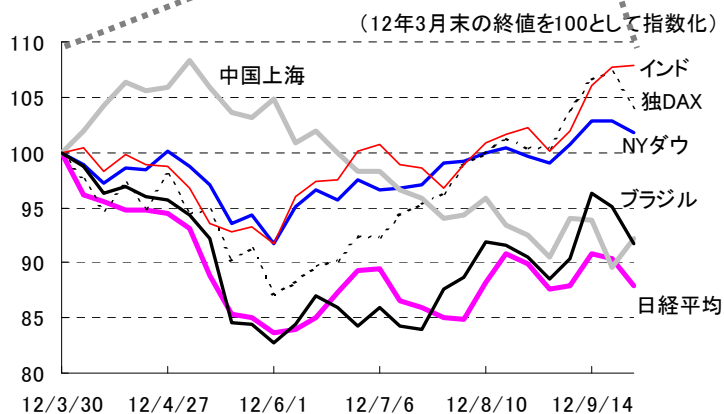
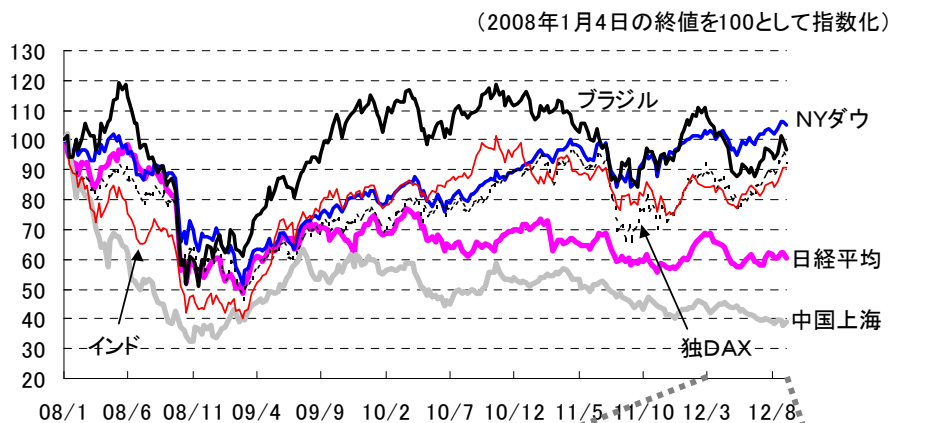
目次

- 2013年3月期第2四半期決算のポイント
- Ambitious 5の進捗状況

※この資料で使用する数字は、特に記載のない限り、連結に関する数字を使用しております。

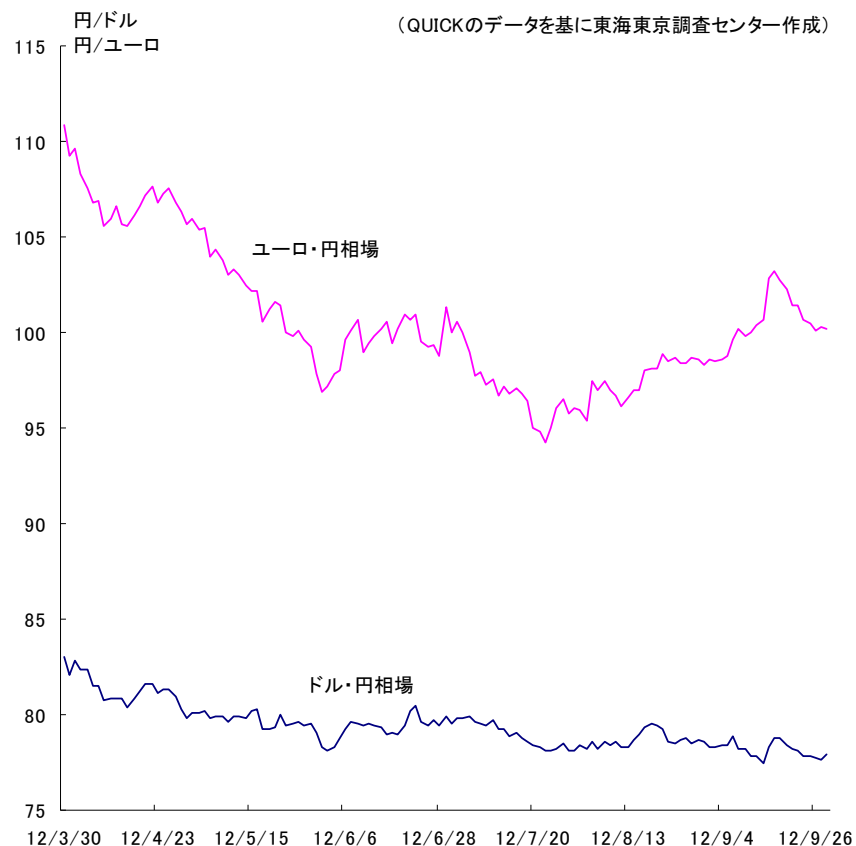
市場の動向

■ 主要国の株価指数



(ブルームバーグのデータを基に東海東京調査センター作成)

■ ドル・円、ユーロ・円相場



2013年3月期第2四半期決算のポイント

決算の特徴

A. 決算ハイライト

- ① 前年同期比増収増益
- ② 販管費は抑制
- ③ 営業外損益は安定的に推移
- ④ 特別損益
 - a. 横浜支店の会社分割に伴う事業譲渡益
 - b. 有価証券評価減

B. 決算のポイント

- ① 商品・ビジネスポートフォリオ
- ② 地域別
- ③ 顧客層別
- ④ 販管費
- ⑤ 預かり資産

C. 重点営業施策の成果

- ① 地銀とのアライアンス
- ② トヨタグループとのビジネス
- ③ 富裕層ビジネス
- ④ その他(ダイレクトチャネル・ライフサポート)

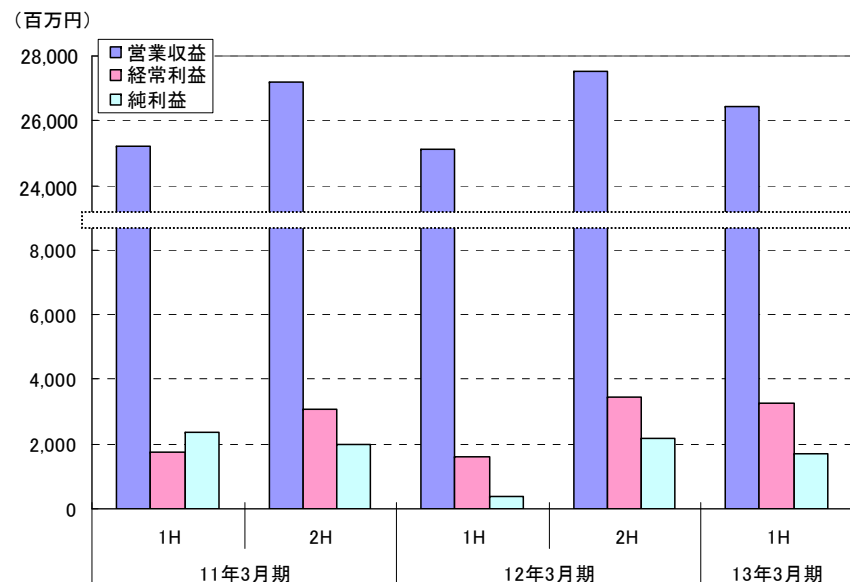
D. 経営指標

- ① 営業員一人当たり収益
- ② 収益／預かり資産
- ③ PER・EPS
- ④ 配当利回り

決算ハイライト

決算概況(連結)

	(百万円)					前年下期比	前年上期比
	11年3月期		12年3月期		13年3月期		
	1H	2H	1H	2H	1H		
	10.4.1 10.9.30	10.10.1 11.3.31	11.4.1 11.9.30	11.10.1 12.3.31	12.4.1 12.9.30	12年3月期 2H=100	12年3月期 1H=100
営業収益	25,188	27,214	25,125	27,506	26,440	96	105
販売費・一般管理費	23,406	24,288	23,490	23,902	22,918	96	98
営業利益	993	2,095	778	2,585	2,474	96	318
営業外収益	920	1,150	1,008	1,070	930	87	92
営業外費用	169	184	155	209	148	71	95
経常利益	1,744	3,061	1,631	3,446	3,255	94	200
特別利益	813	74	58	189	535	283	922
特別損失	1,162	168	1,246	-691	1,207	-	97
税金等調整前純利益	1,395	2,968	442	4,327	2,583	60	584
法人税等合計	-954	989	79	2,135	853	40	1,080
純利益	2,342	1,976	357	2,188	1,721	79	482



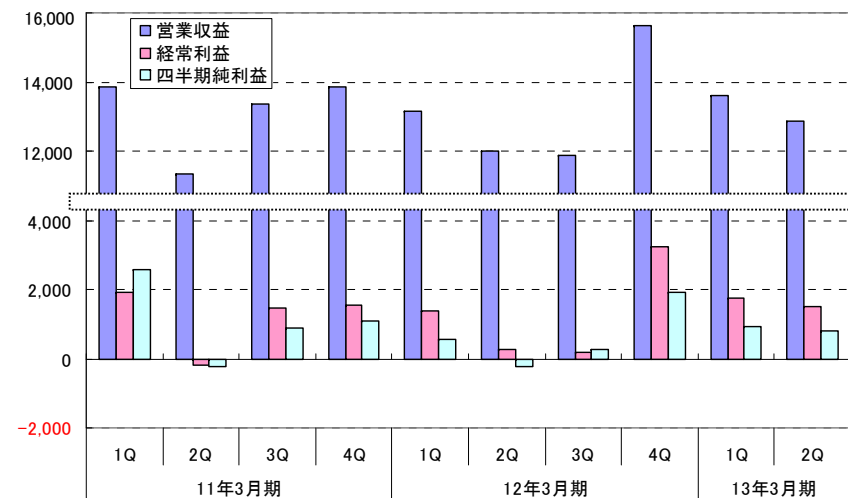
決算ハイライト

四半期決算概況(連結)

(百万円)

	11年3月期				12年3月期				13年3月期		13年3月期	前年下期比	前年上期比
	1Q	2Q	3Q	4Q	1Q	2Q	3Q	4Q	1Q	2Q	1H		
	10.4.1 10.6.30	10.7.1 10.9.30	10.10.1 10.12.31	11.1.1 11.3.31	11.4.1 11.6.30	11.7.1 11.9.30	11.10.1 11.12.31	12.1.1 12.3.31	12.4.1 12.6.30	12.7.1 12.9.30	12.4.1 12.9.30		
営業収益	13,843	11,344	13,342	13,871	13,140	11,985	11,857	15,648	13,590	12,850	26,440	96	105
販売費・一般管理費 (営業収益=100)	12,008	11,423	11,870	12,453	11,812	11,679	11,428	12,476	11,565	11,352	22,918	96	98
	87	101	89	90	90	97	96	80	85	88	87		
営業利益	1,381	-413	1,048	1,012	880	-102	-137	2,719	1,313	1,160	2,474	96	318
経常利益	1,922	-203	1,462	1,564	1,379	251	191	3,254	1,738	1,517	3,255	94	200
(営業収益=100)	14	-	11	11	11	2	2	21	13	12	12		
税金等調整前四半期純利益	1,668	-273	1,486	1,482	837	-394	420	3,906	1,140	1,442	2,583	60	583
(営業収益=100)	12	-	11	11	6	-	4	25	8	11	10		
四半期純利益	2,580	-238	885	1,090	568	-211	276	1,911	915	805	1,721	79	482
(営業収益=100)	19	-	7	8	4	-	2	12	7	6	7		
法人税等合計	-916	-37	600	388	265	-185	145	1,989	221	632	853	40	1,066

(百万円)



決算のポイント

受入手数料及びトレーディング損益(連結)

■ 商品別内訳(13年3月期上期)

(百万円)

		委託手数料	引受け・売出し・ 特定投資家向け 売付け勧誘等の 手数料	募集・売出し・ 特定投資家向け 売付け勧誘等の 取扱手数料	その他の 受入手数料	株券等 トレーディング 損益	債券・為替等 トレーディング 損益	合計
株式	国内	2,339	341	0	33	-992	0	1,722
	外国	113	0	0	0	3,948	0	4,061
債券	国内	14	122	4	6	0	428	576
	外国・仕組債 (為替等含む)	0	3	0	0	0	9,471	9,474
投信		51	0	6,318	2,081	0	0	8,451
その他		0	0	0	715	0	0	715
合計		2,518	467	6,323	2,837	2,955	9,900	25,002

決算のポイント

受入手数料及びトレードイング損益(連結)

■ 商品別内訳推移

(百万円)

		10年3月期				11年3月期				12年3月期				13年3月期	
		上期	構成比	下期	構成比	上期	構成比	下期	構成比	上期	構成比	下期	構成比	上期	構成比
株式	国内	6,785	24.8%	4,372	17.1%	3,335	14.2%	4,510	17.7%	2,866	12.3%	3,774	14.4%	1,722	6.9%
	外国	2,489	9.1%	3,049	11.9%	3,139	13.4%	5,385	21.2%	4,083	17.5%	4,571	17.5%	4,061	16.2%
債券	国内	777	2.8%	559	2.2%	598	2.5%	52	0.2%	419	1.8%	622	2.4%	576	2.3%
	外国・仕組債 (為替等含む)	8,365	30.5%	7,505	29.4%	7,559	32.2%	6,973	27.4%	7,429	31.9%	8,013	30.6%	9,474	37.9%
投信		7,932	29.0%	9,380	36.7%	8,233	35.0%	7,769	30.5%	7,860	33.7%	8,446	32.3%	8,451	33.8%
その他		1,037	3.8%	697	2.7%	642	2.7%	746	2.9%	664	2.8%	745	2.8%	715	2.9%
合計		27,388	100.0%	25,564	100.0%	23,509	100.0%	25,436	100.0%	23,324	100.0%	26,172	100.0%	25,002	100.0%

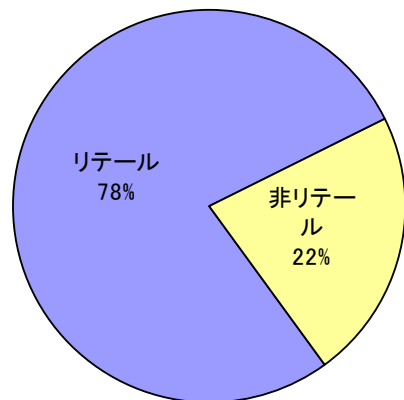
決算のポイント

ビジネスポートフォリオの多様化

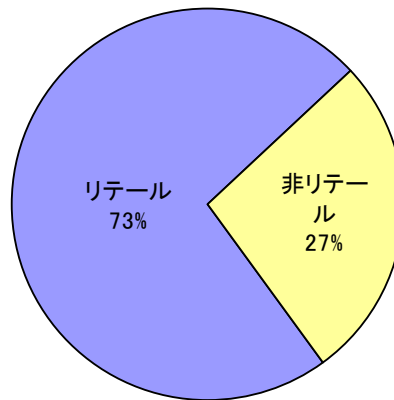
総収入 (百万円)

	09年3月期			10年3月期			11年3月期			12年3月期			13年3月期	前年上期比
	上期	下期	通期	上期	下期	通期	上期	下期	通期	上期	下期	通期	上期	12年3月期 1H=100
リテール	18,927	13,096	32,023	20,370	19,094	39,464	17,147	18,384	35,532	17,216	18,210	35,427	18,766	109
構成比 (%)	80	74	78	70	69	70	70	70	70	70	69	69	73	
非リテール	4,726	4,486	9,212	8,649	8,662	17,311	7,435	7,907	15,342	7,449	8,345	15,794	6,949	93
構成比 (%)	20	26	22	30	31	30	30	30	30	30	31	31	27	

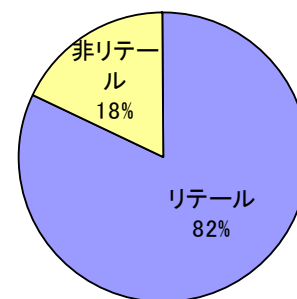
総収入 (09年3月期)



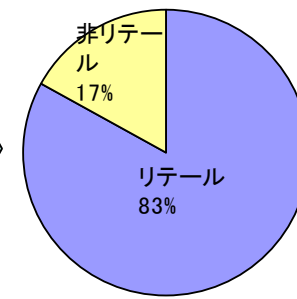
総収入 (13年3月期上期)



人員構成 (09年3月末)



人員構成 (13年9月末)



※東海東京証券社内管理上のデータに基づく数値

※13年3月期1Qより以下の基準に変更

リテール＝中部地域本部、東日本地域本部、西日本地域本部及び本店営業本部の

リテール営業並びにダイレクトチャネル本部

非リテール＝上記以外

決算のポイント

ビジネスポートフォリオの多様化

■ビジネスセグメント別収入

	(百万円)							前年下期比 12年3月期 2H=100	前年上期比 12年3月期 1H=100
	11年3月期			12年3月期			13年3月期		
	上期	下期	通期	上期	下期	通期	上期		
合計	23,354	24,616	47,970	23,432	25,254	48,685	24,461	97	104
リテール営業	17,147	18,384	35,532	17,216	18,210	35,427	18,766	103	109
法人営業	1,219	1,214	2,434	1,260	1,230	2,490	1,228	100	97
機関投資家営業	190	212	402	285	204	489	199	98	70
マーケット&プロダクツ	3,583	3,901	7,484	3,891	4,374	8,266	3,166	72	81
コーポレートファイナンス	196	232	428	251	450	701	398	89	159
その他	1,019	672	1,691	528	785	1,313	705	90	134

※東海東京証券社内管理上のデータに基づく数値

※13年3月期1Qより以下の基準による顧客セグメントに分け、過去に遡及し作成

リテール営業＝中部地域本部、東日本地域本部、西日本地域本部及び本店営業本部のリテール営業並びにダイレクトチャネル本部

法人営業＝中部地域本部、東日本地域本部、西日本地域本部及び本店営業本部の法人営業

機関投資家営業＝マーケット営業推進本部のインスティテューショナル・カスタマー部門

マーケット&プロダクツ＝マーケット営業推進本部のプロダクツ部門及び商品市場部門

コーポレートファイナンス＝企業金融本部

※合計及びその他は提携証券に対する外国債券の売出しに係る手数料を除いた数値

決算のポイント

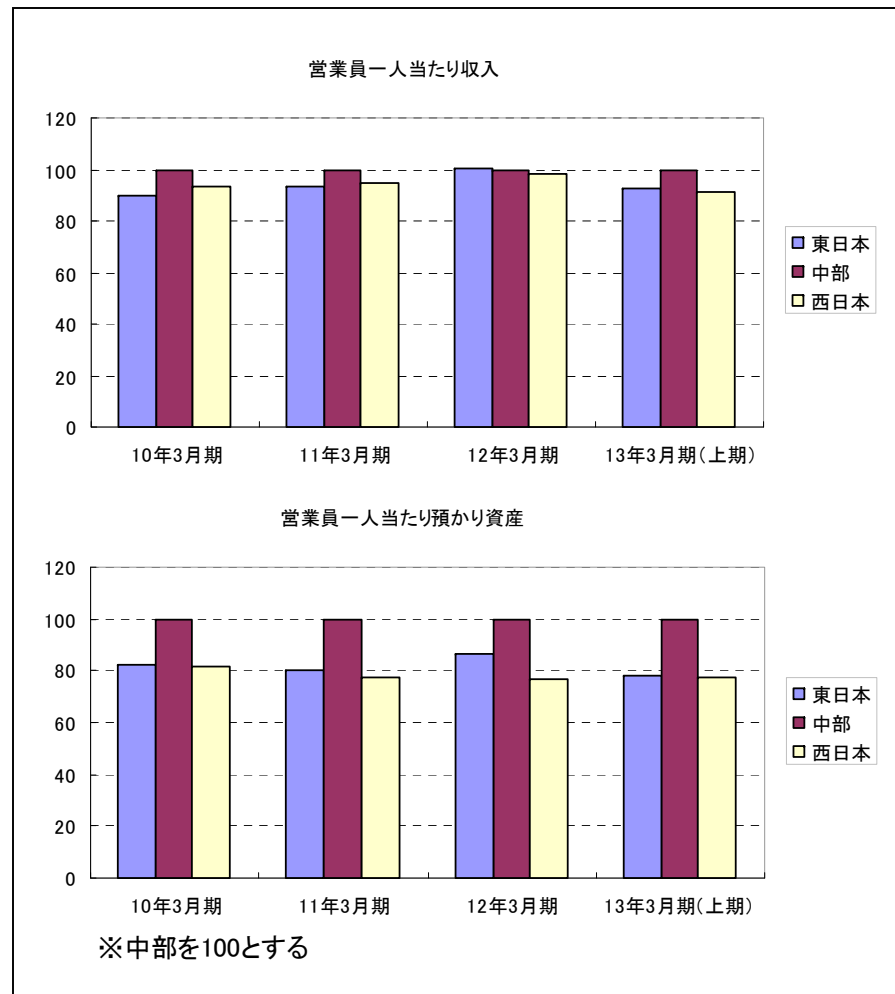
地域別収入及び預かり資産(リテール)

■ 地域別収入

	10年3月期		11年3月期		12年3月期		13年3月期
	上期	下期	上期	下期	上期	下期	上期
東日本	5,110	4,836	4,216	4,264	3,960	4,370	4,392
構成比	25.1%	25.1%	24.7%	24.6%	24.1%	25.0%	23.7%
中部	11,013	10,540	9,671	9,722	9,317	9,759	10,916
構成比	54.1%	54.8%	56.6%	56.1%	56.7%	55.8%	58.9%
西日本	4,224	3,871	3,211	3,358	3,148	3,354	3,239
構成比	20.8%	20.1%	18.8%	19.4%	19.2%	19.2%	17.5%
合計	20,347	19,247	17,099	17,345	16,425	17,483	18,547

■ 地域別預かり資産

	10年3月期		11年3月期		12年3月期		13年3月期
	上期	下期	上期	下期	上期	下期	上期
東日本	535,483	556,535	505,597	520,018	453,873	490,456	406,987
構成比	24.3%	24.2%	22.2%	22.9%	22.9%	22.9%	21.3%
中部	1,247,743	1,312,033	1,403,932	1,375,586	1,202,404	1,299,036	1,201,278
構成比	56.7%	57.0%	61.7%	60.5%	60.7%	60.8%	62.9%
西日本	417,585	432,595	367,278	378,895	325,717	347,602	302,312
構成比	19.0%	18.8%	16.1%	16.7%	16.4%	16.3%	15.8%
合計	2,200,811	2,301,163	2,276,807	2,274,499	1,981,994	2,137,095	1,910,577



※東海東京証券社内管理上のデータに基づく数値(非対面チャネルを除く)
 ※13年3月期1Qより集計基準を変更し、過去に遡及し作成

決算のポイント

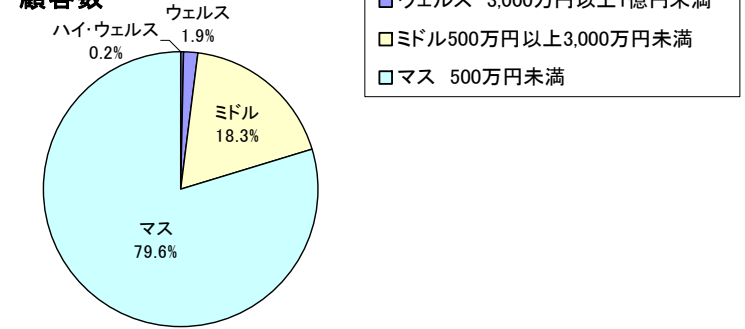
顧客層(リテール)

顧客層

顧客数

	10年3月期		11年3月期		12年3月期		13年3月期	前年下期比		前年上期比	
	上期	下期	上期	下期	上期	下期	上期	12年3月期 2H=100	12年3月期 1H=100	12年3月期 1H=100	
ハイ・ウェルス	1,293	1,420	1,167	1,317	1,016	1,210	981	81	97		
構成比	0.3%	0.4%	0.2%	0.3%	0.2%	0.3%	0.2%	-	-		
ウェルス	11,368	12,397	10,687	11,378	8,888	10,333	8,491	82	96		
構成比	2.9%	3.2%	2.2%	2.4%	1.9%	2.2%	1.9%	-	-		
ミドル	93,253	95,309	94,593	96,348	87,666	92,134	83,590	91	95		
構成比	23.8%	24.5%	19.8%	20.2%	18.6%	19.8%	18.3%	-	-		
マス	285,963	279,153	371,430	367,199	374,642	361,813	363,467	100	97		
構成比	73.0%	71.9%	77.7%	77.1%	79.3%	77.7%	79.6%	-	-		
計	391,877	388,279	477,877	476,242	472,212	465,490	456,529	98	97		

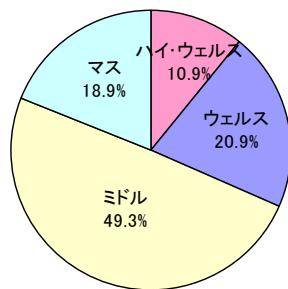
顧客数



預かり資産

	10年3月期		11年3月期		12年3月期		13年3月期	前年下期比		前年上期比	
	上期	下期	上期	下期	上期	下期	上期	12年3月期 2H=100	12年3月期 1H=100	12年3月期 1H=100	
ハイ・ウェルス	264,094	286,991	247,037	265,266	216,225	249,375	207,567	83	96		
構成比	11.9%	12.3%	11.1%	11.6%	10.8%	11.5%	10.9%	-	-		
ウェルス	536,750	588,021	504,814	537,904	417,249	488,123	399,947	82	96		
構成比	24.1%	25.3%	22.8%	23.5%	20.8%	22.6%	20.9%	-	-		
ミドル	1,085,345	1,117,925	1,085,702	1,112,315	986,987	1,053,340	942,862	90	96		
構成比	48.8%	48.1%	48.9%	48.5%	49.3%	48.7%	49.3%	-	-		
マス	338,014	331,669	380,995	377,420	381,279	372,998	360,201	97	94		
構成比	15.2%	14.3%	17.2%	16.5%	19.0%	17.2%	18.9%	-	-		
計	2,224,203	2,324,605	2,218,547	2,292,908	2,001,740	2,163,837	1,910,577	88	95		

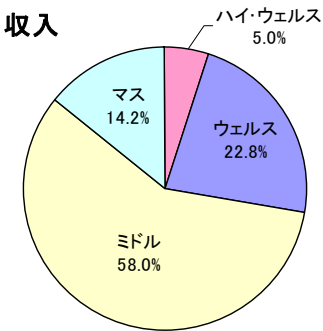
預かり資産



収入

	10年3月期		11年3月期		12年3月期		13年3月期	前年下期比		前年上期比	
	上期	下期	上期	下期	上期	下期	上期	12年3月期 2H=100	12年3月期 1H=100	12年3月期 1H=100	
ハイ・ウェルス	1,466	1,336	1,179	1,169	1,019	958	919	96	90		
構成比	7.3%	6.8%	6.8%	6.5%	6.0%	5.3%	5.0%	-	-		
ウェルス	5,533	5,322	4,473	4,784	4,360	4,347	4,235	82	97		
構成比	27.7%	27.2%	26.0%	26.4%	25.8%	24.2%	22.8%	-	-		
ミドル	10,826	10,674	9,448	10,031	9,450	10,357	10,754	90	114		
構成比	54.2%	54.6%	54.8%	55.4%	55.9%	57.8%	58.0%	-	-		
マス	2,163	2,202	2,127	2,110	2,089	2,266	2,640	97	126		
構成比	10.8%	11.3%	12.3%	11.7%	12.3%	12.6%	14.2%	-	-		
計	19,988	19,535	17,227	18,093	16,918	17,929	18,547	103	110		

収入



※東海東京証券社内管理上のデータに基づく数値(非対面チャネルを除く)

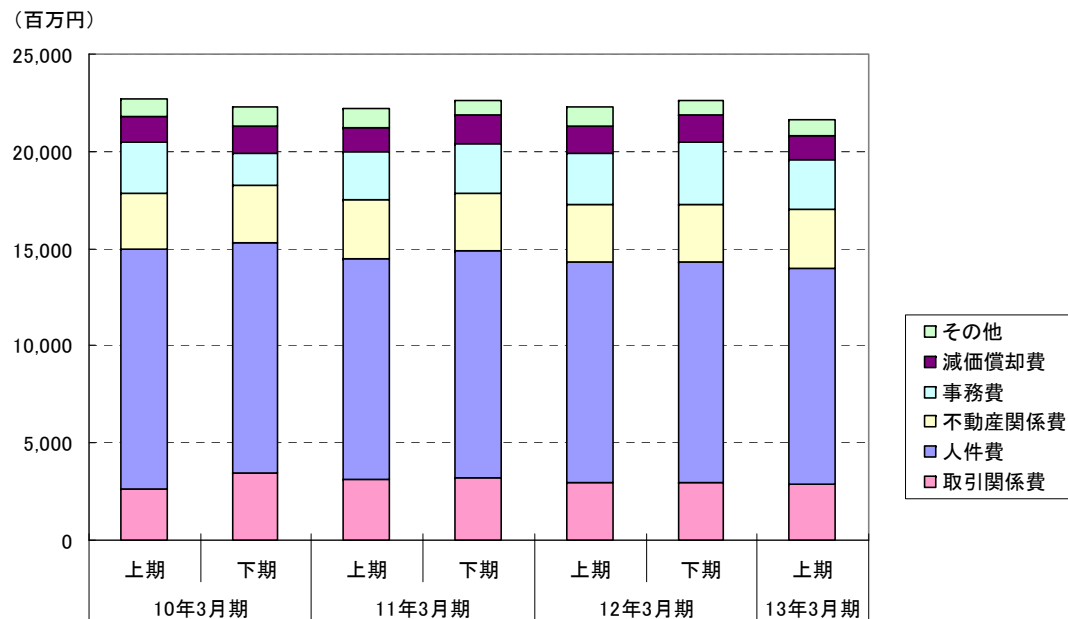


決算のポイント

販売費及び一般管理費(連結)

(百万円)

	10年3月期		11年3月期		12年3月期		13年3月期	前年下期比	前年上期比
	上期	下期	上期	下期	上期	下期	上期	12年3月期 2H=100	12年3月期 1H=100
取引関係費	2,668	3,485	3,143	3,181	2,994	2,921	2,899	99	97
人件費	12,278	11,804	11,293	11,677	11,327	11,380	11,082	97	98
不動産関係費	2,889	2,996	3,068	2,982	2,959	2,999	3,023	101	102
事務費	2,678	1,629	2,447	2,563	2,632	3,170	2,540	80	97
減価償却費	1,317	1,419	1,290	1,433	1,417	1,384	1,279	92	90
その他	882	943	940	777	923	744	841	113	91
販売費及び一般管理費計	22,714	22,279	22,183	22,615	22,256	22,600	21,666	96	97



※取引関係費、販売費及び一般管理費計は提携証券に対する外国債券の売出しに係る手数料を除いた数値

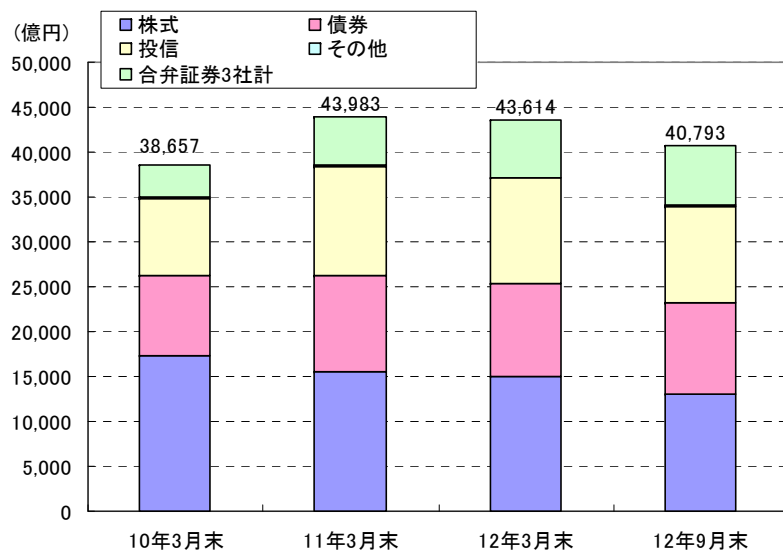
決算のポイント

預かり資産

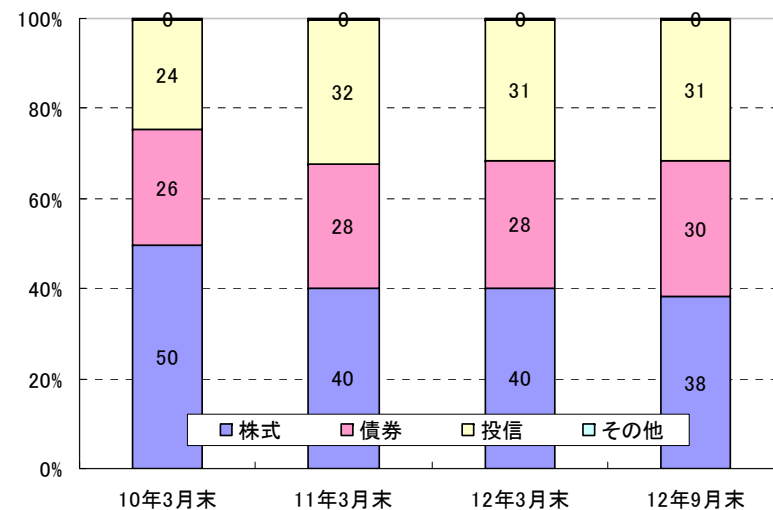
東海東京証券

(億円)

	10年3月末	11年3月末	12年3月末	12年9月末	前年度末比 12年3月末 =100
株式	17,383	15,448	14,922	13,022	87
債券	8,925	10,722	10,519	10,244	97
投信	8,470	12,277	11,633	10,734	92
その他	160	135	118	107	91
合計	34,940	38,583	37,194	34,108	92



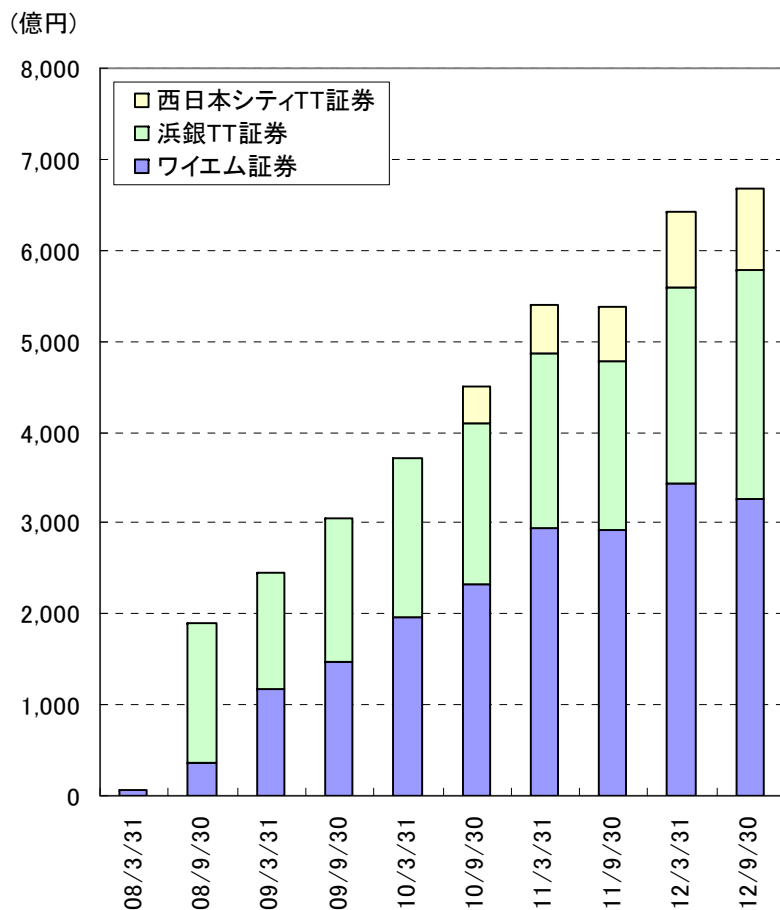
商品別構成比(東海東京証券)



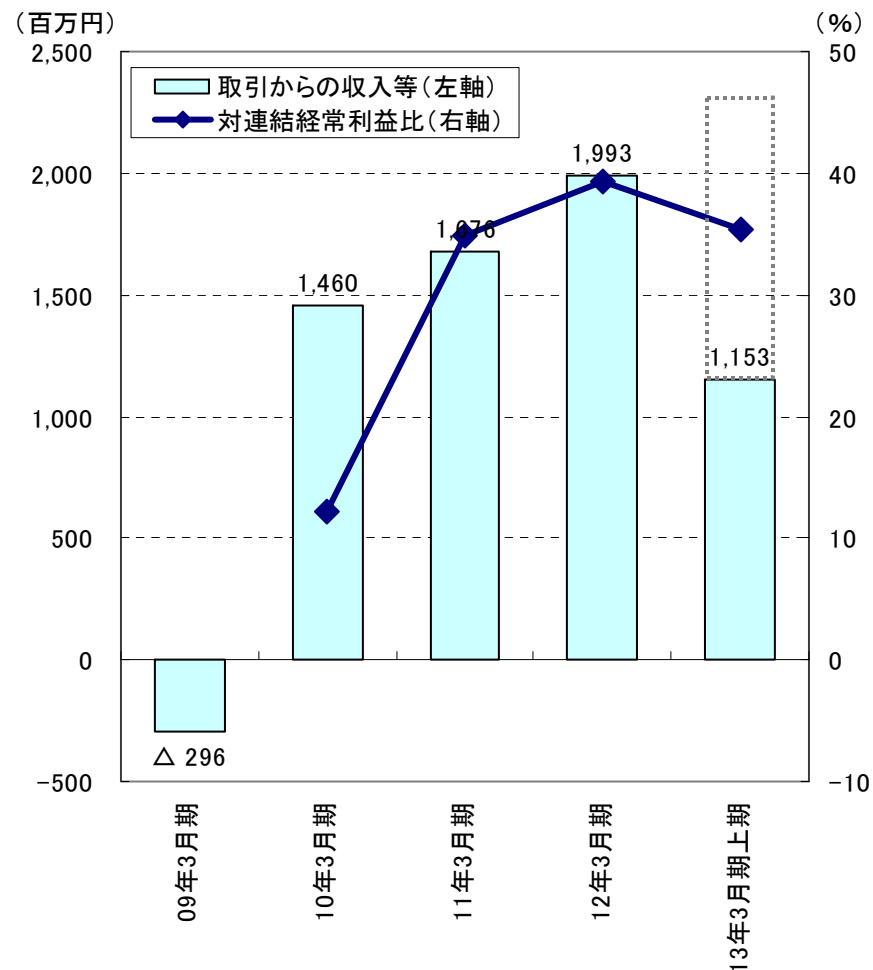
重点営業施策の成果

提携合併証券設立の効果

提携合併証券の預かり資産の推移



提携合併証券設立の効果



重点営業施策の成果

トヨタグループとのビジネス・富裕層ビジネス・ダイレクトチャネル

トヨタグループとのビジネス

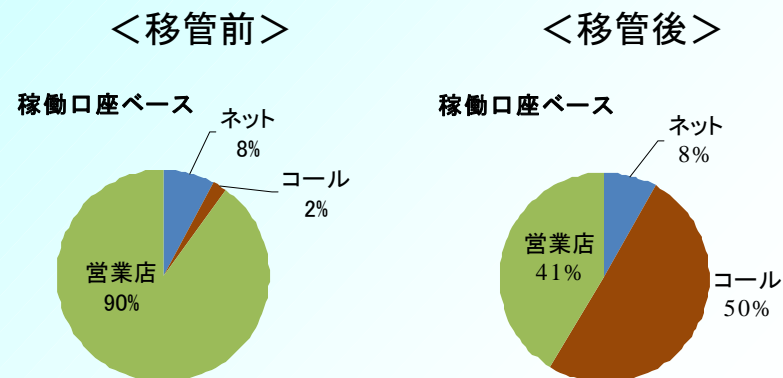
法人	187社	うち 上場 ファイナンス関連	43社 30社
個人	106,000口座	うち 富裕層	1,000口座
ディーラー経由口座	20,000口座弱		

富裕層ビジネス

- プレミア・エグゼクティブ・アドバイザー（PEA）の活用による取引の活性化
 - 資産導入額：22億円（13年3月期上期）
- プレミア会員制度
 - プレミアVIPクラブ会員数：334名（12年9月末）
 - 預かり資産：575億円（12年9月末）
- 本店営業部（本店法人除く）
 - 預かり資産：740億円（12年9月末）

ダイレクトチャネル活動状況

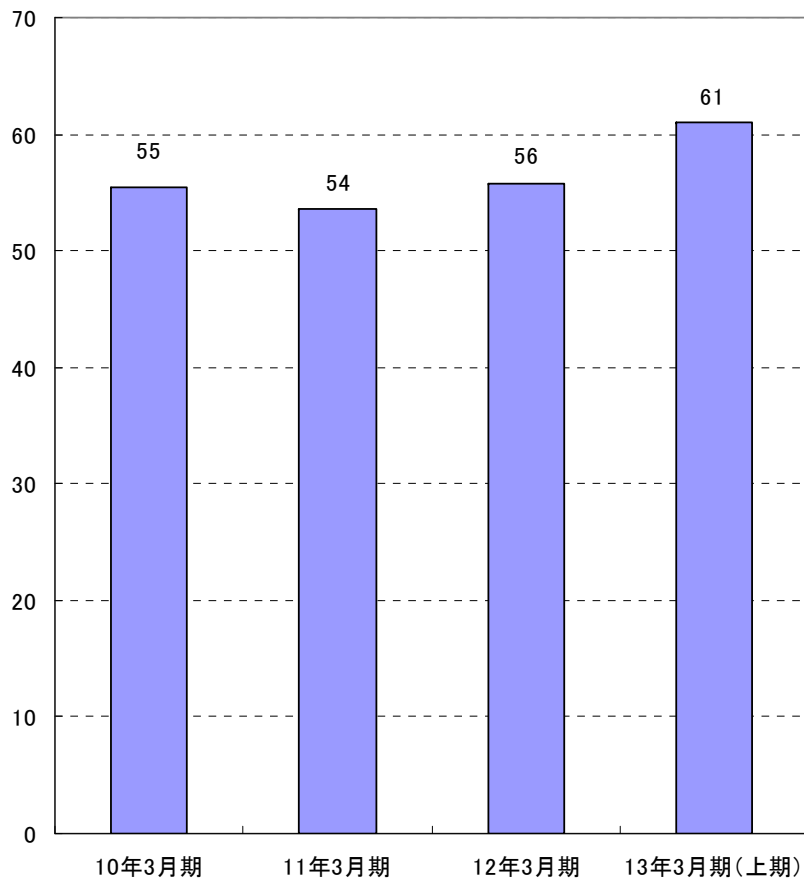
- 8月下旬、「CSC対象口座」を設置、約91,000口座を店内移管
- CSC対象口座へは営業担当者に替わりカスタマーサポートセンターが提案営業を実施
- 対象顧客の取引



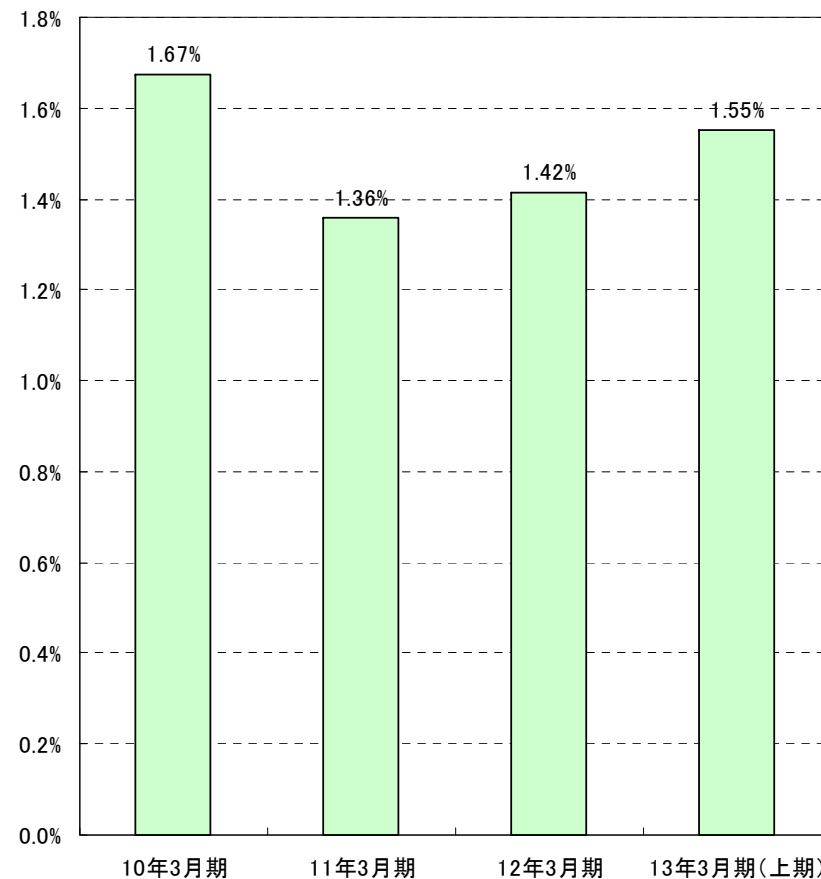
経営指標

営業員一人当たり収益

(百万円)



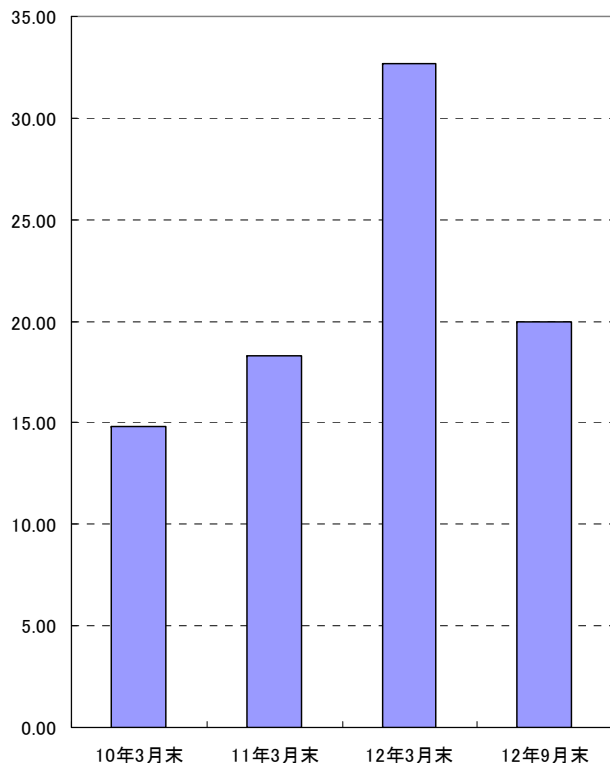
収益／預かり資産



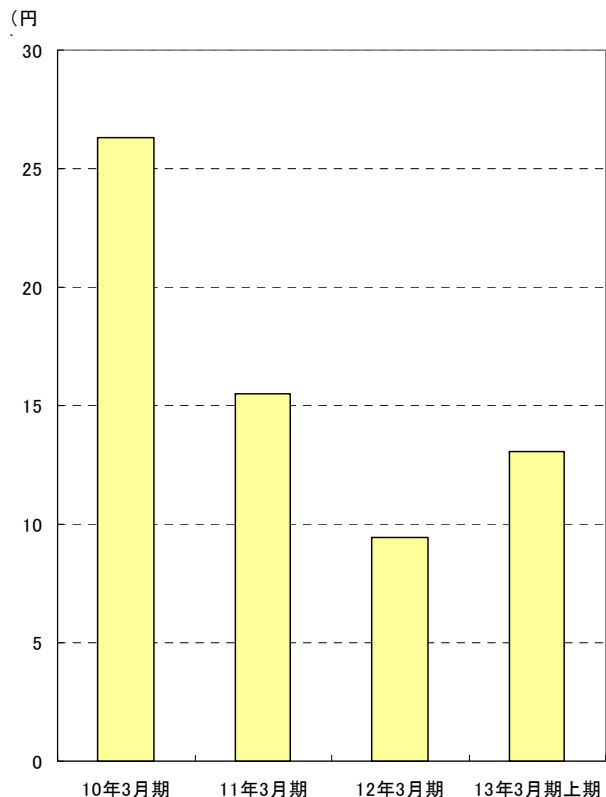
※13年3月期上期は年換算

経営指標

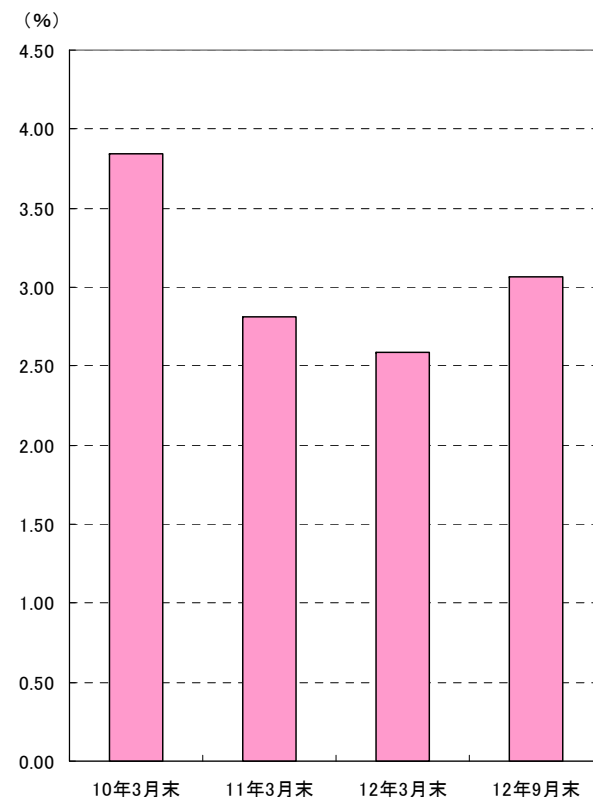
PER



EPS



配当利回り



※13年3月期上期(12年9月末)は年換算

Ambitious 5の進捗状況

Ambitious 5の進捗状況

A. 当社グループ経営計画の推移

B. Ambitious 5の重要テーマ

- ① Community & the Middle
 - ・中部へのフォーカス
 - ・トヨタグループとのビジネス
- ② Alliance & Platform
 - ・地銀提携の推進
 - ・プラットフォームビジネスの推進
 - ・アジアにおけるネットワーク
- ③ Expertise
- ④ Humanity
- ⑤ Risk Management

C. Ambitious 5の主なスケジュール

D. 地銀ランキング

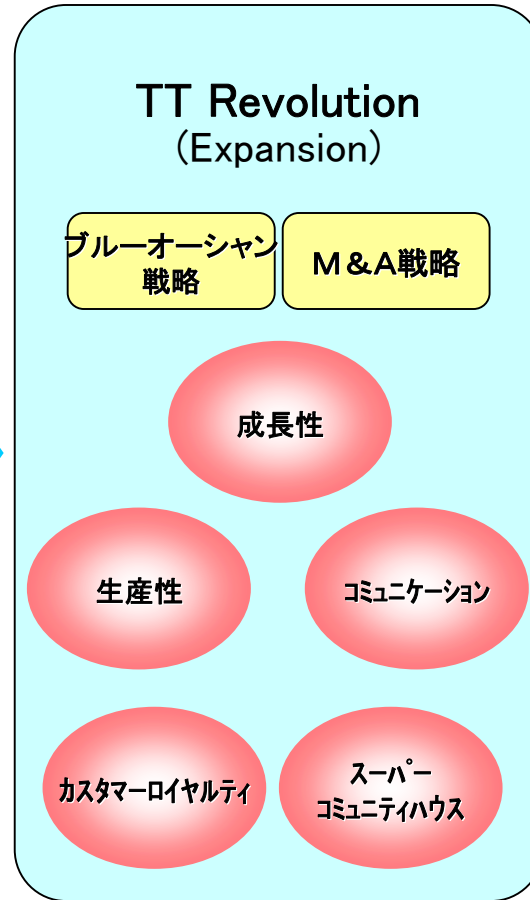
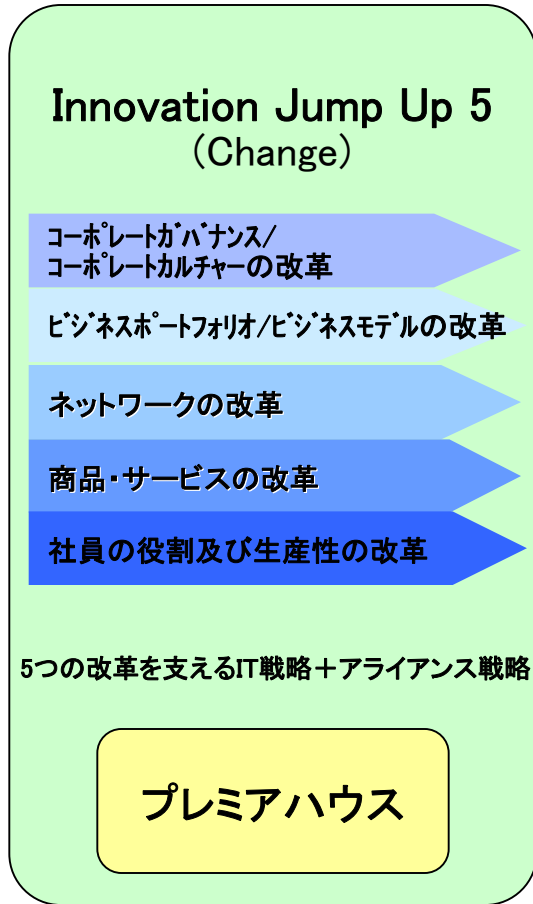
Ambitious 5の進捗状況

当社グループ経営計画の推移

2006.4 ←→ 2009.3

2009.4 ←→ 2012.3

2012.4 →



Ambitious 5の進捗状況

Ambitious 5の重要テーマ

Leading Player in ASIA

各分野の強みを拡大・強化

独自性ある金融グループとして「Ambitious 5」

1. Community
& the Middle

戦略的地域・顧客
への特化

2. Alliance
& Platform

事業基盤の積極拡大

3. Expertise

専門的ノウハウ

4. Humanity

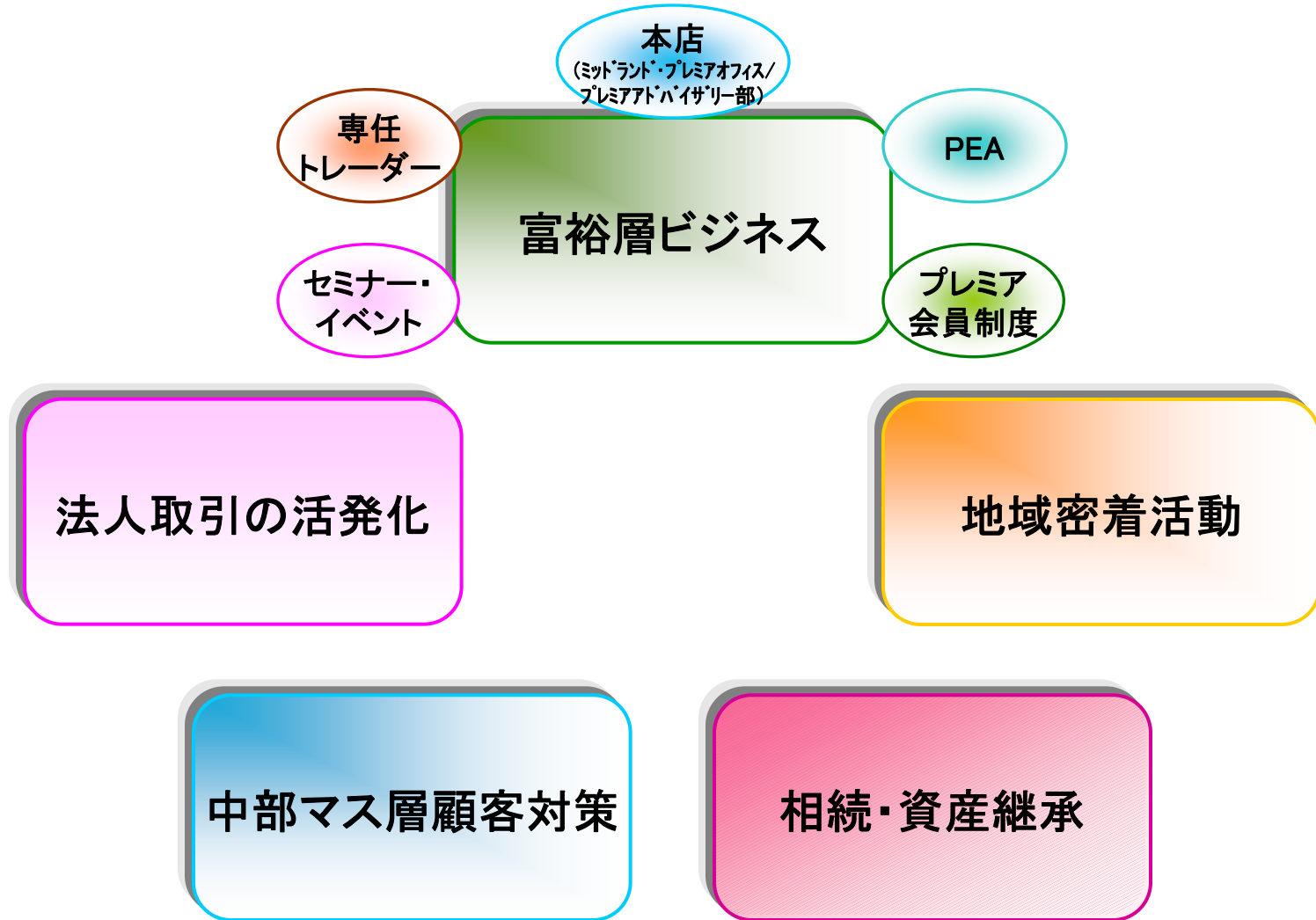
人間味溢れる企業

5. Risk Management

危機対応力の強化

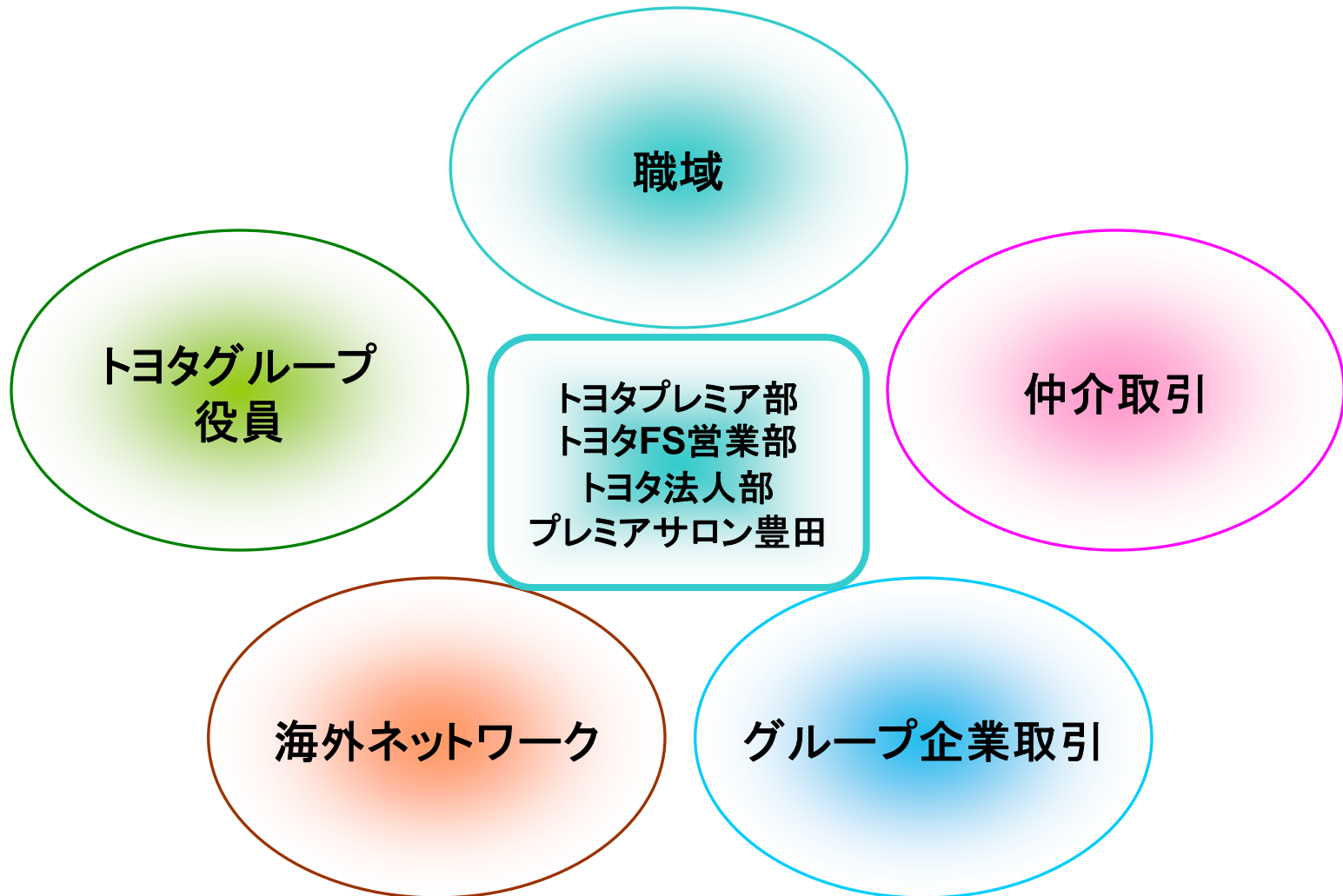
Ambitious 5の進捗状況

Community & the Middle ～①中部へのフォーカス



Ambitious 5の進捗状況

Community & the Middle ～②トヨタグループとのビジネス



■ 地銀提携の現状

- 営業基盤拡大の状況
- 取引プロダクツの特徴

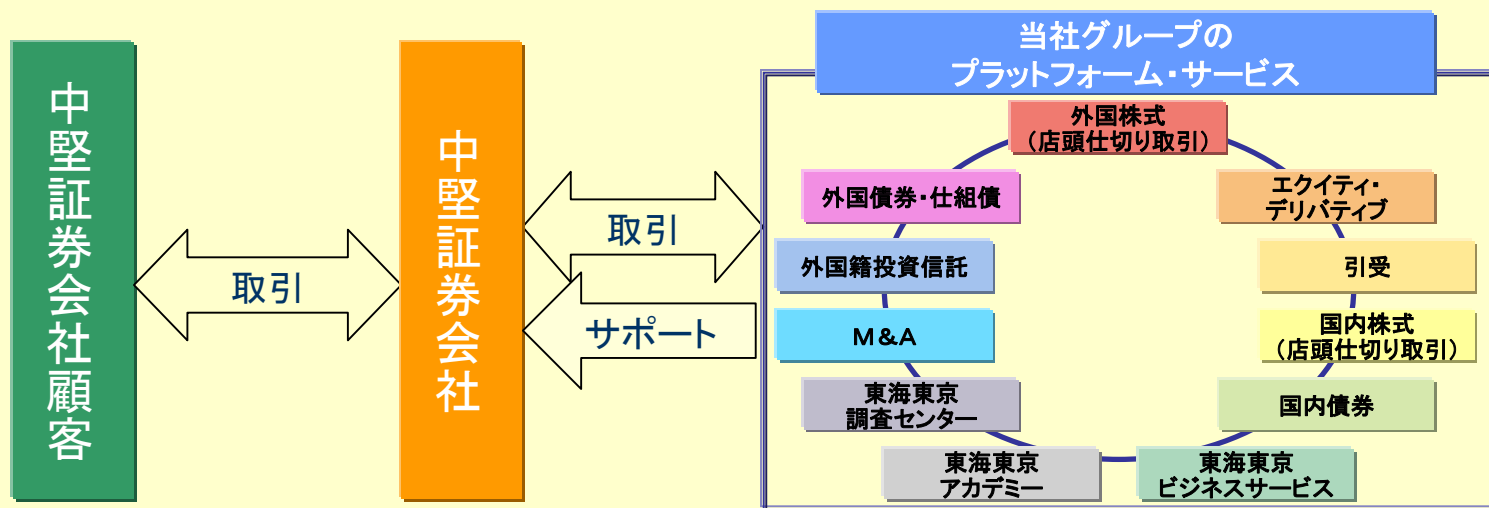
■ 地銀提携の推進状況

- 池田泉州ホールディングスと新合併証券設立について基本合意
⇒13年9月頃営業開始予定
- 提案中案件: 大手・中堅5行程度

Ambitious 5の進捗状況

Alliance & Platform ～②プラットフォームビジネスの推進

■ プラットフォームビジネス展開



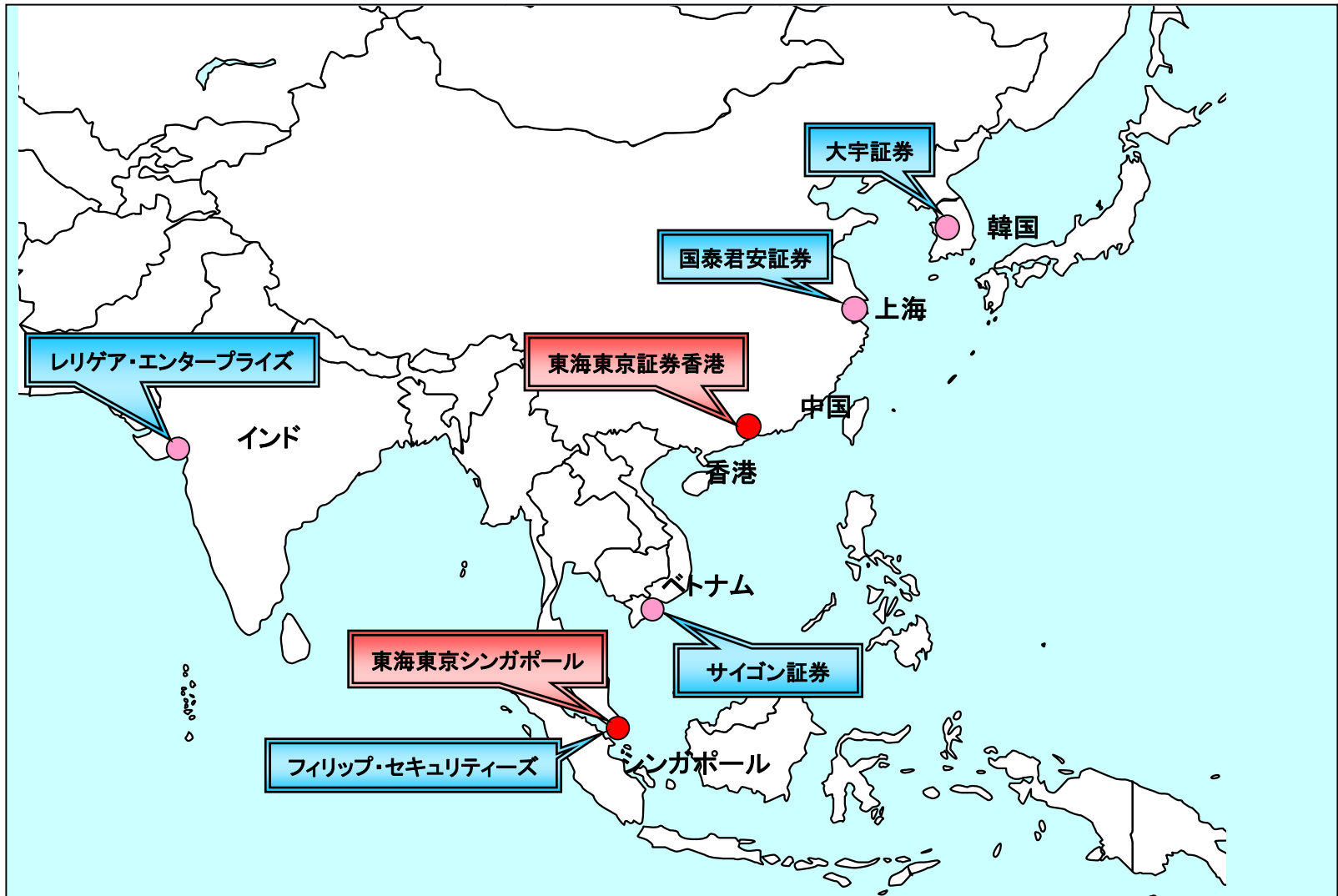
● 口座開設社数: 16社

■ 海外ネットワーク

■ M&A戦略

Ambitious 5の進捗状況

Alliance & Platform ～③アジアにおけるネットワーク



Ambitious 5の進捗状況

Expertise

- マーケット営業推進本部における取り組み
- 企業金融本部における取り組み
- 調査機能のレベルアップ
- 海外ファンドからの先端ノウハウ吸収
- 海外研修の充実

Ambitious 5の進捗状況

Humanity

人事制度改革

ダイバーシティ推進

モラルアップ

「チーム制」導入

- 市場リスク管理の強化
- BCP(事業継続計画)の継続的更新
- コンプライアンス態勢の強化
～再発防止策の徹底
- 流動性リスク・システムリスク管理の強化

Ambitious 5の進捗状況

Ambitious 5の主なスケジュール

	2012年度	2013年度	2014年度	2015年度	2016年度
地域の特性に 応じた組織・ 営業体制の 構築と人員 配置	企画機能の強化と横断的活用				
	プレミアサロンを中核にすえた地域・富裕層強化策				
	独自のトヨタグループマーケットの開拓				
証券会社の 買収・合併・ 提携による 卸売りの拡大	新規合併証券を1社設立 (累計4社)		新規合併証券を2社設立 (累計6社)		
	国内提携証券会社3社以上		国内提携証券会社3社以上		
	営業収益 100億円規模の同業買収・出資			営業収益 100億円規模の 同業買収・出資	
海外ネット ワークの充実	アジア・米国を中心とした現地ネットワークの構築				
	現地ネットワークを活用した情報・商品・サービスの 当社グループ顧客及び現地顧客への提供				

Ambitious 5の進捗状況

Alliance & Platform(地銀ランキング)

全国地方銀行預金量上位20行

※ : 当社提携先金融機関

(億円)

		銀行名	預金量
1		横浜銀行	110,615
2	▲	ふくおかフィナンシャルグループ	107,048
3		ほくほくフィナンシャルグループ	95,675
4	★	千葉銀行	93,382
5	★	静岡銀行	76,761
6		山口フィナンシャルグループ	76,030
7	★	常陽銀行	72,578
8		札幌北洋ホールディングス※	69,820
9		西日本シティ銀行	65,295
10		七十七銀行	65,285
11		京都銀行	58,600
12	★	広島銀行	57,624
13	★	八十二銀行	56,568
14		群馬銀行	56,405
15	★	中国銀行	53,087
16		十六銀行	48,810
17		足利ホールディングス	46,573
18	★	伊予銀行	44,917
19		池田泉州ホールディングス	43,904
20		南都銀行	42,774

12年3月末

★: 証券会社が子会社

▲: 証券会社が持分法適用会社

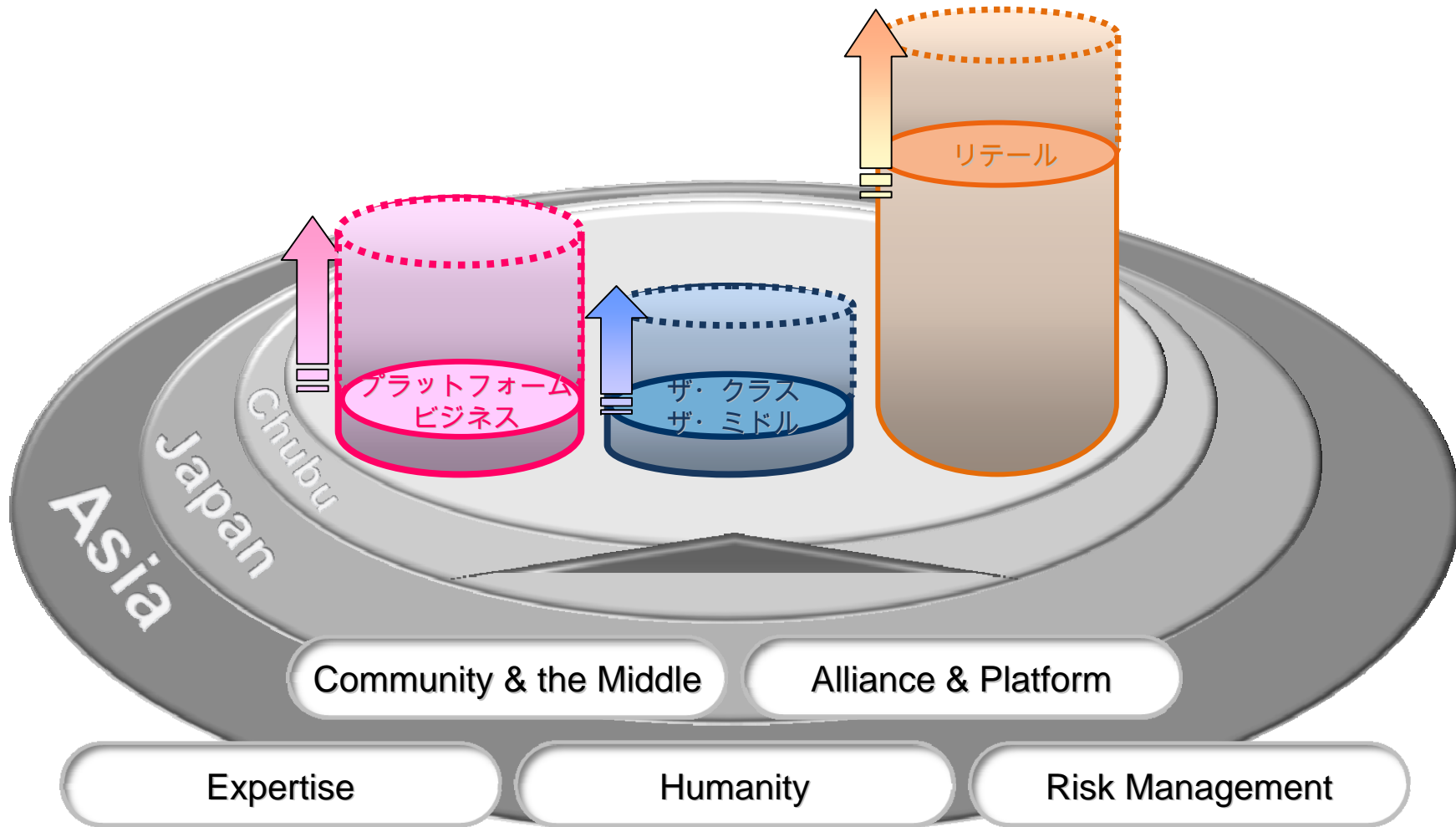
※札幌北洋ホールディングスは2012年10月1日、北洋銀行に吸収合併

(各社決算資料より東海東京フィナンシャル・ホールディングス作成)

Ambitious 5の進捗状況

収益リソース・地域の広がり(イメージ図)

商品ごとの構成比の変化イメージ

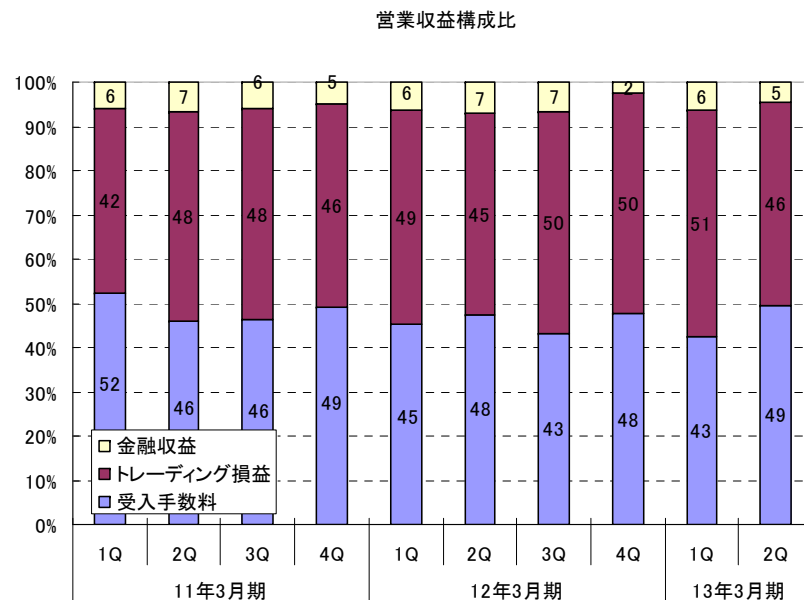
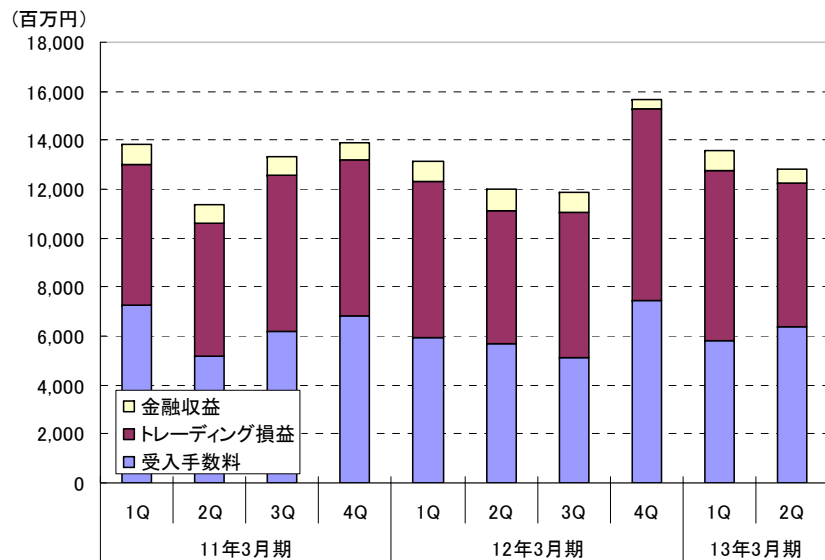


資料編

東海東京フィナンシャル・ホールディングス連結

営業収益(連結)

	11年3月期				12年3月期				13年3月期		(百万円)	前年下期比	前年上期比
	1Q	2Q	3Q	4Q	1Q	2Q	3Q	4Q	1Q	2Q	12年3月期 1H	12年3月期 2H=100	12年3月期 1H=100
受入手数料	7,240	5,207	6,200	6,814	5,927	5,694	5,116	7,453	5,788	6,358	12,147	97	105
トレーディング損益	5,764	5,390	6,361	6,393	6,401	5,440	5,933	7,817	6,951	5,904	12,855	93	109
金融収益	839	747	780	664	812	850	807	376	850	586	1,437	121	86
営業収益計	13,843	11,344	13,342	13,871	13,140	11,985	11,857	15,648	13,590	12,850	26,440	96	105

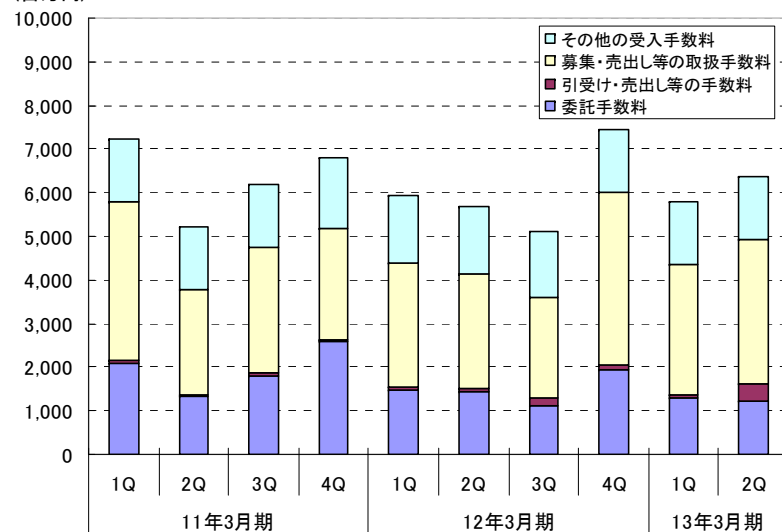


受入手数料(連結)

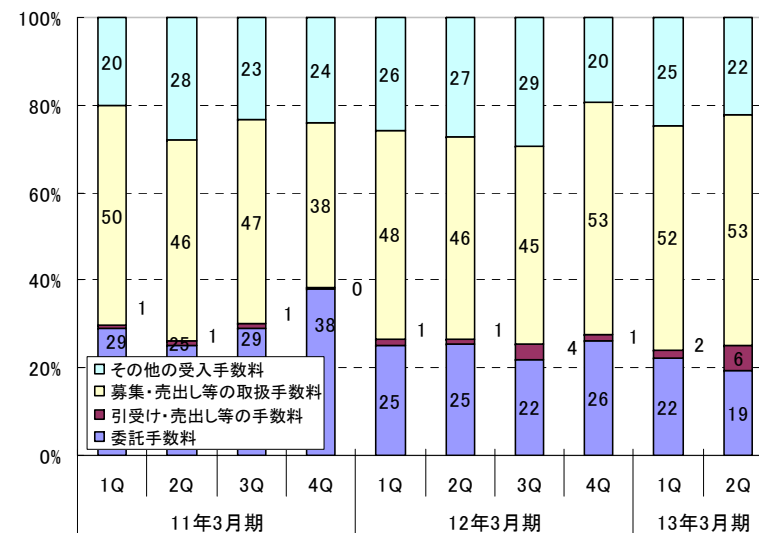
(百万円)

	11年3月期				12年3月期				13年3月期		13年3月期	前年下期比	前年上期比
	1Q	2Q	3Q	4Q	1Q	2Q	3Q	4Q	1Q	2Q	1H	12年3月期 2H=100	12年3月期 1H=100
委託手数料	2,092	1,313	1,805	2,586	1,480	1,443	1,121	1,960	1,294	1,224	2,518	82	86
引受け・売出し等の手数料	74	49	61	23	83	65	181	100	89	377	467	166	316
募集・売出し等の取扱手数料	3,621	2,397	2,890	2,571	2,833	2,626	2,308	3,936	2,981	3,341	6,323	101	116
その他の受入手数料	1,451	1,447	1,442	1,633	1,529	1,558	1,505	1,455	1,423	1,414	2,837	96	92
受入手数料計	7,240	5,207	6,200	6,814	5,927	5,694	5,116	7,453	5,788	6,358	12,147	97	105

(百万円)



受入手数料構成比

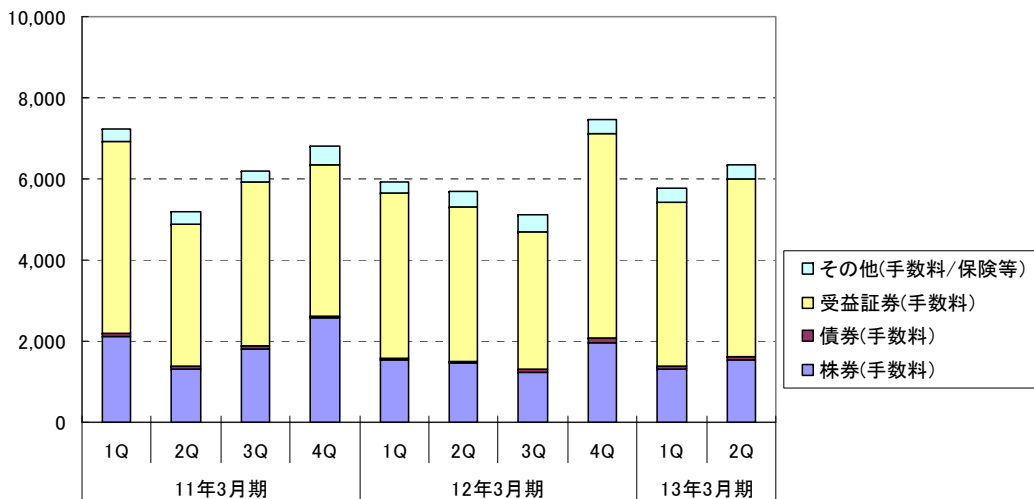


商品別収入(連結)

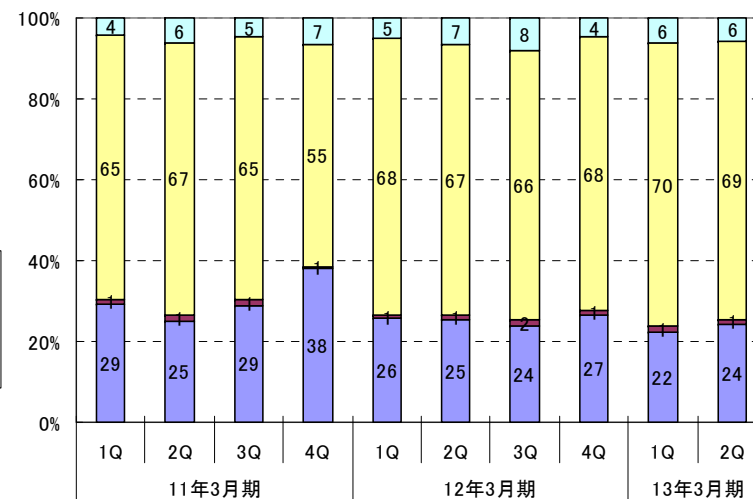
		11年3月期				12年3月期				13年3月期		(百万円)		前年下期比	前年上期比
		1Q	2Q	3Q	4Q	1Q	2Q	3Q	4Q	1Q	2Q	13年3月期 1H	12年3月期 2H=100	12年3月期 1H=100	
受入手数料計	株券(手数料)	2,128	1,307	1,796	2,583	1,531	1,448	1,217	1,980	1,298	1,530	2,828	88	95	
	債券(手数料)	67	68	82	36	47	68	89	91	72	79	151	84	131	
	受益証券(手数料)	4,731	3,501	4,031	3,737	4,057	3,802	3,396	5,050	4,057	4,394	8,451	100	108	
	その他(手数料/保険等)	312	330	288	457	290	374	412	332	359	356	715	96	108	
受入手数料計		7,240	5,207	6,200	6,814	5,927	5,694	5,116	7,453	5,788	6,359	12,147	97	105	

(百万円)

収益構成

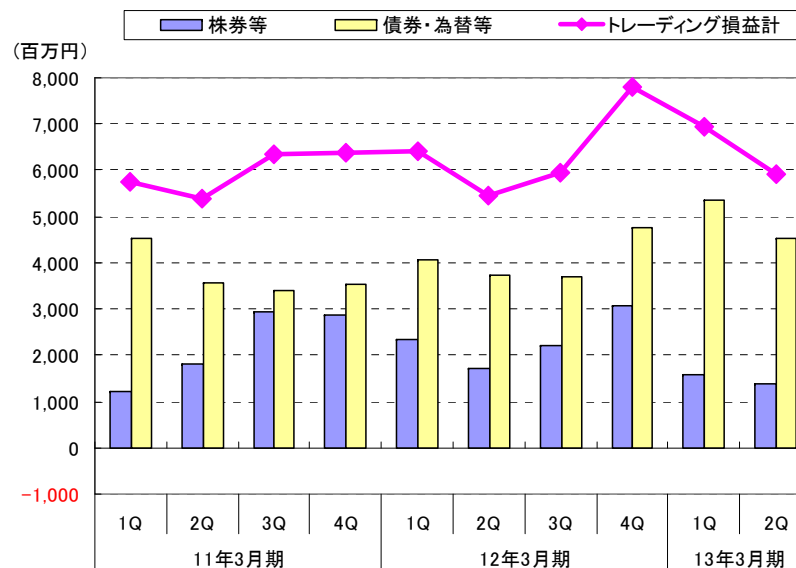


収益構成比



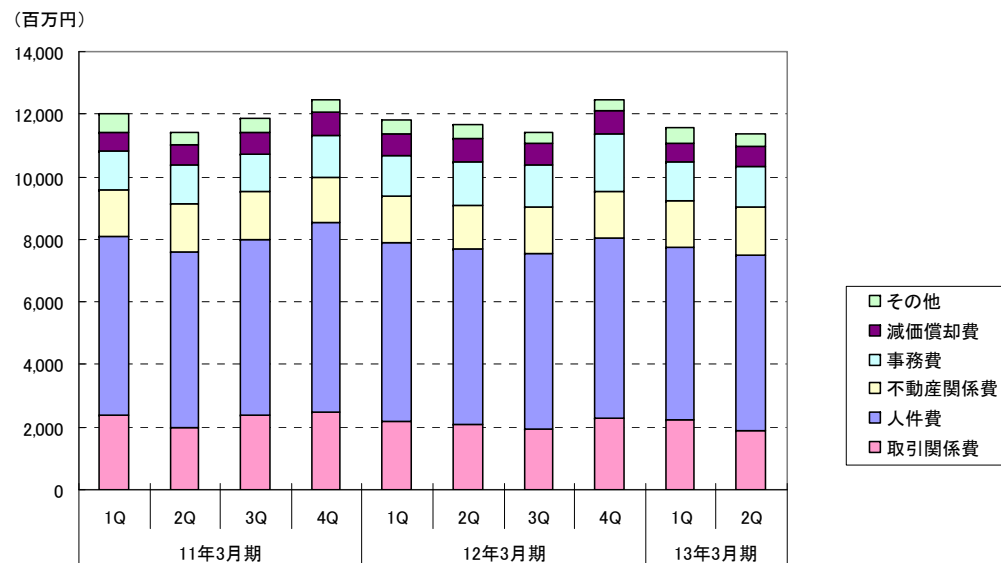
トレーディング損益(連結)

	11年3月期				12年3月期				13年3月期		(百万円)		前年下期比 12年3月期 2H=100	前年上期比 12年3月期 1H=100
	1Q	2Q	3Q	4Q	1Q	2Q	3Q	4Q	1Q	2Q	13年3月期 1H	13年3月期 2H		
株券等	1,230	1,819	2,950	2,856	2,354	1,710	2,226	3,066	1,585	1,370	2,955		56	73
債券・為替等	4,533	3,570	3,411	3,536	4,047	3,729	3,707	4,750	5,365	4,534	9,900		117	127
トレーディング損益計	5,764	5,390	6,361	6,393	6,401	5,440	5,933	7,817	6,951	5,904	12,855		93	109



販売費及び一般管理費(連結)

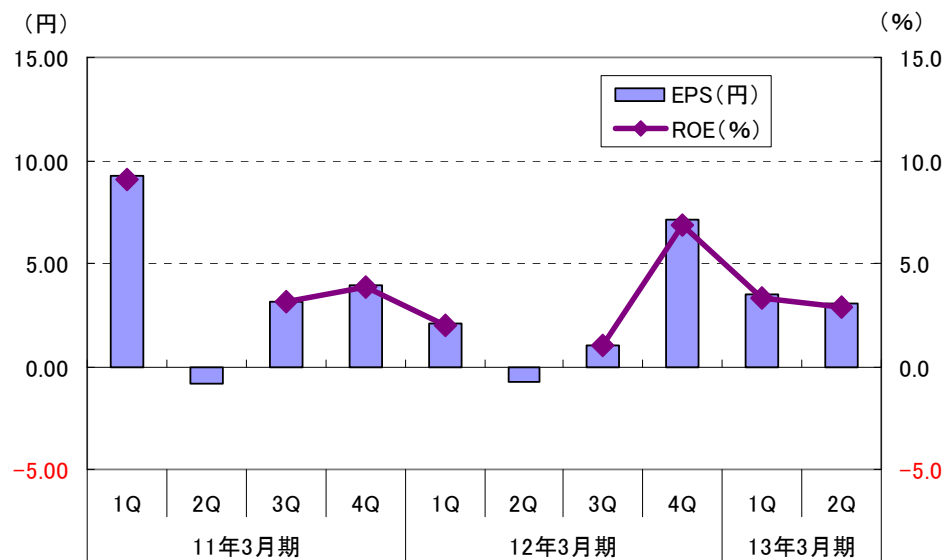
	11年3月期				12年3月期				13年3月期		(百万円)	前年下期比	前年上期比
	1Q	2Q	3Q	4Q	1Q	2Q	3Q	4Q	1Q	2Q	13年3月期 1H	12年3月期 2H=100	12年3月期 1H=100
取引関係費	2,385	1,981	2,364	2,490	2,163	2,065	1,945	2,277	2,244	1,906	4,151	98	98
人件費	5,685	5,607	5,651	6,026	5,718	5,609	5,617	5,763	5,482	5,600	11,082	97	98
不動産関係費	1,515	1,553	1,509	1,472	1,525	1,433	1,497	1,501	1,516	1,506	3,023	101	102
事務費	1,214	1,233	1,218	1,344	1,275	1,357	1,333	1,837	1,209	1,331	2,540	80	96
減価償却費	636	653	688	745	684	733	671	713	630	648	1,279	92	90
その他	571	395	438	373	445	479	363	384	482	359	841	113	91
販売費及び一般管理費計	12,008	11,423	11,870	12,453	11,812	11,679	11,428	12,476	11,565	11,352	22,918	96	98



指標(連結)

	11年3月期				12年3月期				13年3月期		13年3月期
	1Q	2Q	3Q	4Q	1Q	2Q	3Q	4Q	1Q	2Q	1H
EPS(円)	9.23	-0.85	3.18	3.94	2.06	-0.76	1.04	7.11	3.47	3.06	6.53
BPS(円)	405.59	403.45	403.44	407.26	406.59	412.50	409.78	416.51	417.44	421.63	421.63
ROE(%)	9.1	-	3.2	3.9	2.0	-	1.0	6.8	3.3	2.9	3.1
一株当たり配当金(円)	-	4.00	-	4.00	-	4.00	-	4.00	-	4.00	4.00

※ROEは年換算



証券会社業績ランキング(経常利益ベース)

(単位:億円)

13年3月期上期 (12年4月~12年9月)					
		証券名	営業収益	経常利益	当期利益
1		野村ホールディングス※1	9,008.2	550.8	47.0
2	◎	三菱UFJ証券ホールディングス	1,552.9	305.0	180.2
3	◎	SMBC日興証券	1,187.7	173.8	66.9
4		大和証券グループ本社	2,273.8	169.8	100.7
5	◎	みずほ証券	1,381.0	97.5	83.6
6	◎	SMBCフレンド証券	241.8	51.3	30.5
7		東海東京FH	264.4	32.6	17.2
8	△	SBI証券	182.1	31.6	24.1
9	△	松井証券※2	78.1	27.2	17.9
10	◎	みずほインベスターズ証券	241.3	21.6	9.4
11		極東証券	43.3	19.4	12.2
12	△	楽天証券	94.9	15.0	11.0
13		岡三証券グループ	296.5	11.3	-18.2
14	△	カブドットコム証券※2	53.3	9.6	6.3
15		丸三証券	74.6	4.1	3.6
16		丸八証券※2	13.6	2.1	1.9
17		いちよし証券	71.2	0.8	0.5
18		インヴァスト証券※2	15.6	0.8	1.0
19		高木証券	27.9	0.2	2.5
20		水戸証券※2	50.6	-0.8	0.2
21		藍澤証券	42.4	-1.4	-0.3
22		東洋証券	56.7	-2.1	-4.3
23		光世証券※2	0.4	-4.4	-3.0
24	△	マネックスグループ	158.6	-7.5	2.4
25		岩井コスモホールディングス	69.8	-9.4	1.1

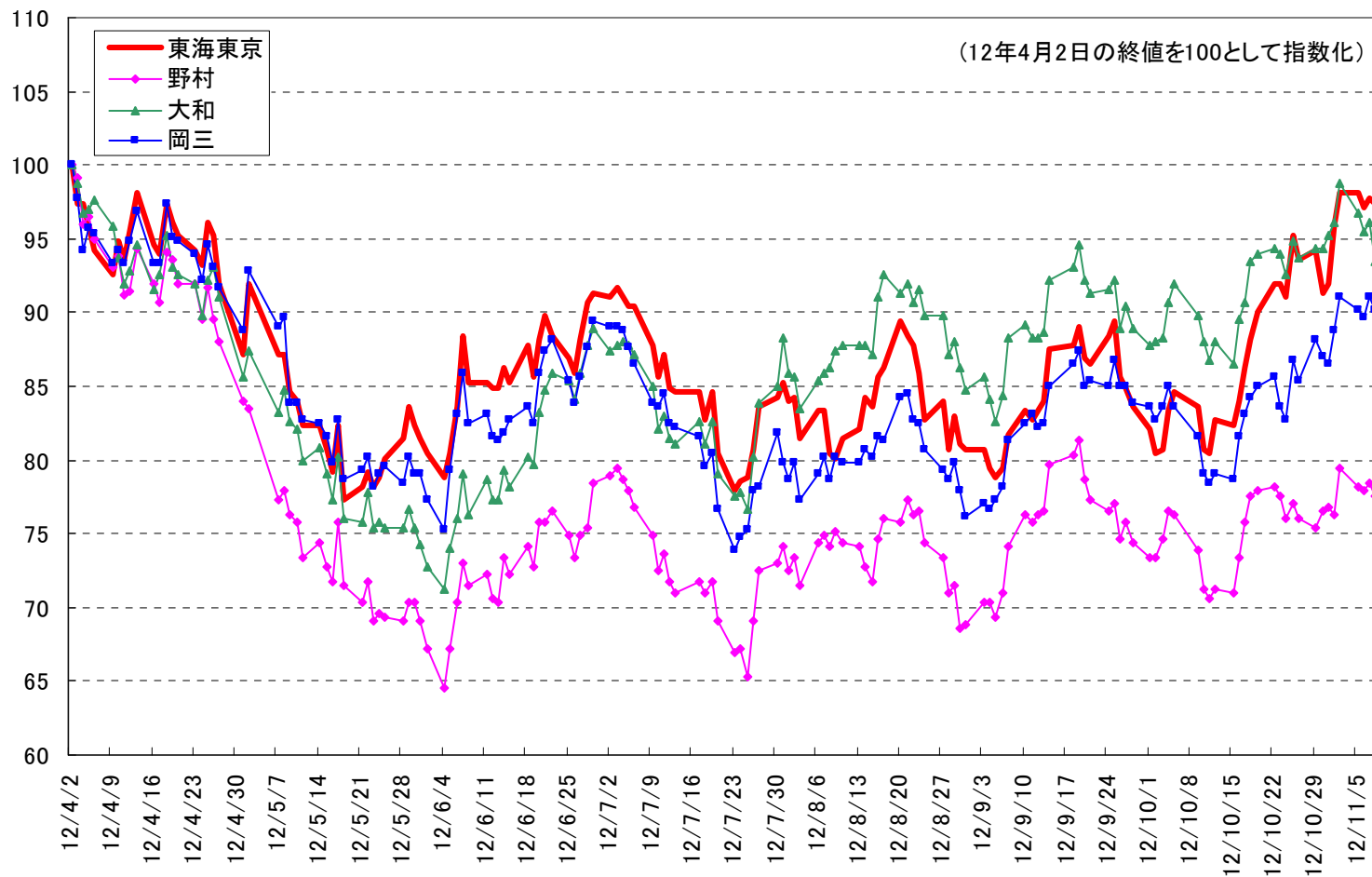
※1 米国会計基準

※2 単体決算

◎:銀行系、△:ネット証券

(各社決算資料より東海東京フィナンシャル・ホールディングス作成)

証券会社株価推移

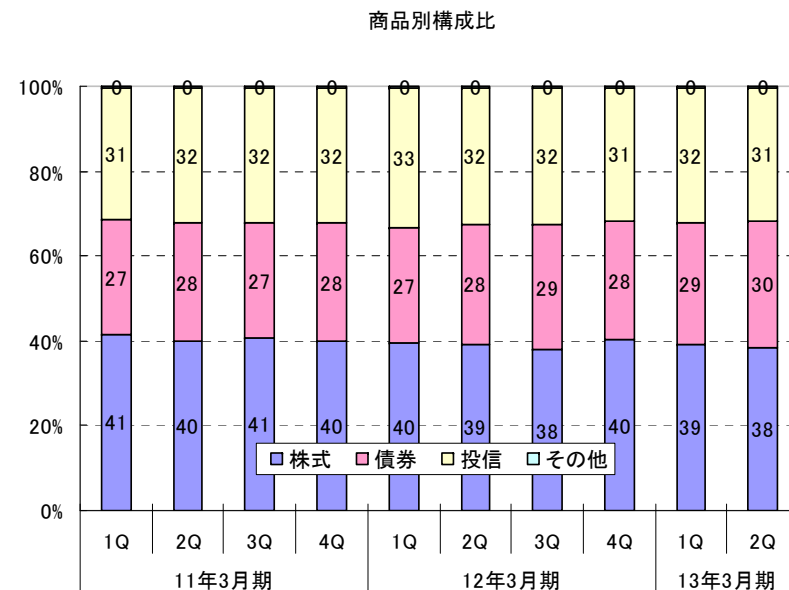
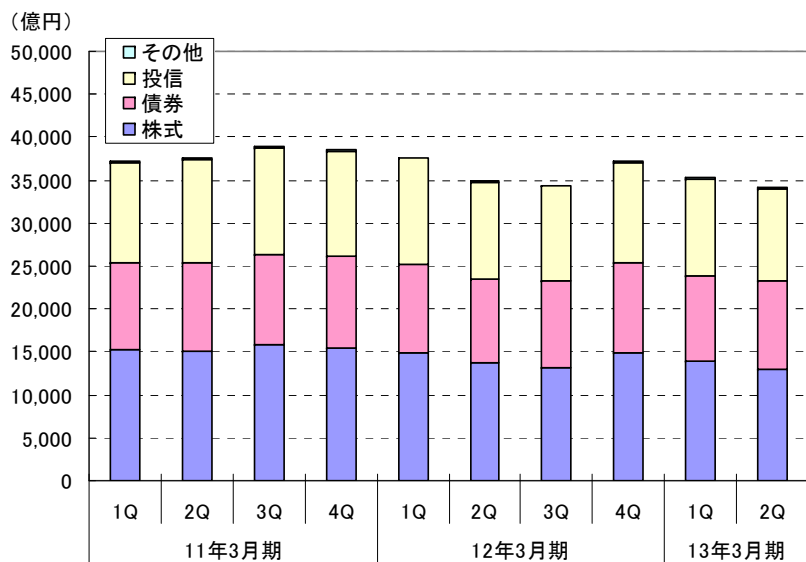


資料編

東海東京証券単体

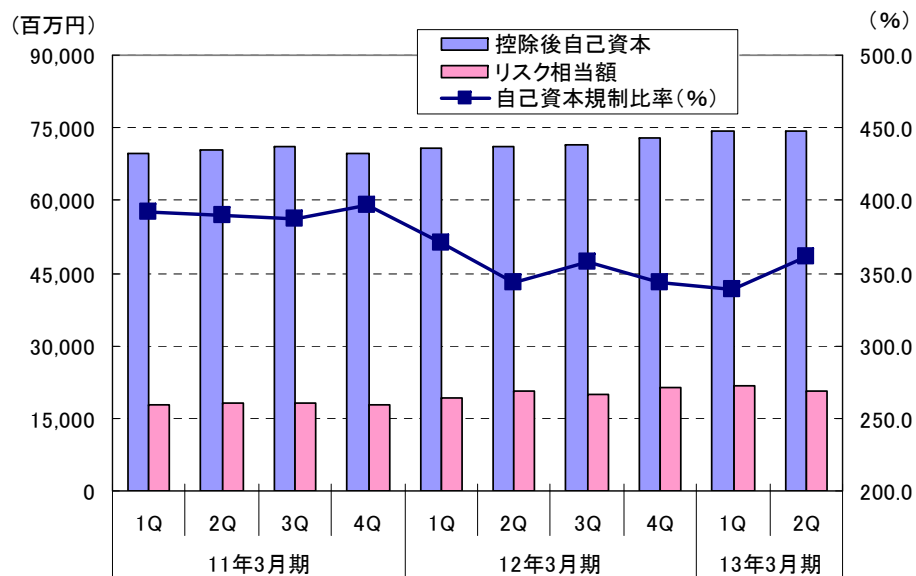
預かり資産

	11年3月期				12年3月期				13年3月期		前四半期比	前年同期比
	1Q	2Q	3Q	4Q	1Q	2Q	3Q	4Q	1Q	2Q	13年3月期 1Q=100	12年3月期 2Q=100
株式	15,336	15,029	15,805	15,448	14,870	13,739	13,102	14,922	13,867	13,022	94	95
債券	10,096	10,419	10,598	10,722	10,251	9,762	10,118	10,519	10,061	10,244	102	105
投信	11,584	12,020	12,313	12,277	12,386	11,320	11,063	11,633	11,250	10,734	95	95
その他	131	134	127	135	124	116	107	118	115	107	93	92
合計	37,149	37,604	38,845	38,583	37,632	34,938	34,393	37,194	35,295	34,108	97	98



自己資本規制比率

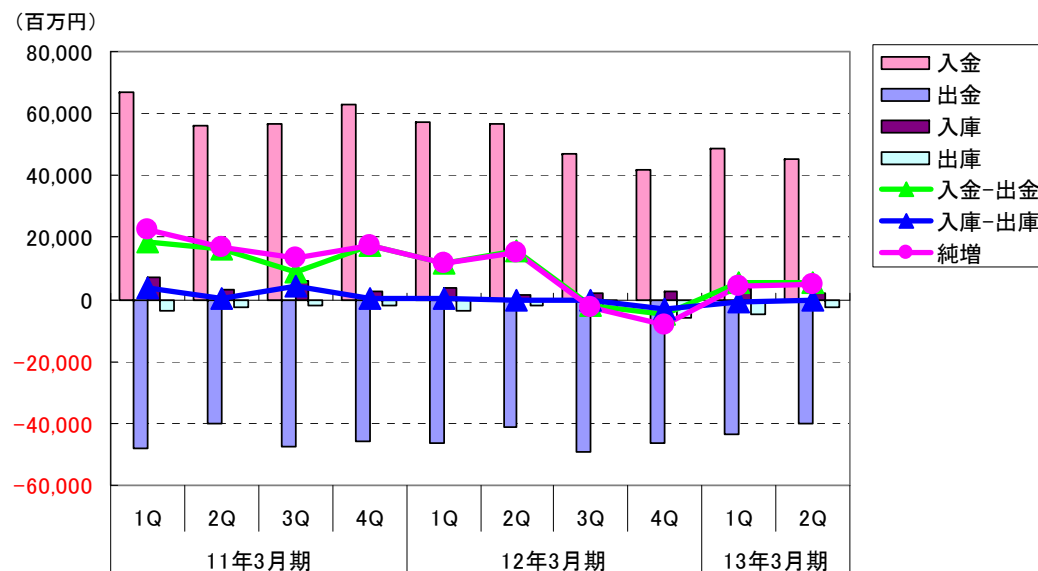
(百万円)												
	11年3月期				12年3月期				13年3月期		前四半期比	前年同期比
	1Q	2Q	3Q	4Q	1Q	2Q	3Q	4Q	1Q	2Q	13年3月期 1Q=100	12年3月期 2Q=100
自己資本規制比率(%)	392.3	389.3	387.7	396.6	370.4	343.7	358.0	342.9	339.3	361.0	106	105
控除後自己資本	69,603	70,300	70,969	69,867	70,664	71,150	71,671	72,838	74,206	74,186	100	104
リスク相当額	17,738	18,056	18,303	17,612	19,077	20,698	20,016	21,240	21,869	20,547	94	99
市場リスク相当額	4,194	4,733	4,917	4,161	5,465	6,890	6,452	7,281	8,323	7,145	86	104
取引先リスク相当額	1,980	1,803	1,918	1,976	2,085	2,314	2,116	2,431	2,121	2,021	95	87
基礎的リスク相当額	11,563	11,518	11,467	11,474	11,526	11,494	11,446	11,526	11,424	11,380	100	99



入出金・入出庫(個人)

(百万円)

	11年3月期				12年3月期				13年3月期	
	1Q	2Q	3Q	4Q	1Q	2Q	3Q	4Q	1Q	2Q
入金	66,768	56,019	56,500	63,170	57,499	56,759	46,802	41,712	48,461	45,331
出金	-48,003	-39,989	-47,583	-46,033	-46,064	-41,160	-48,949	-46,544	-43,220	-39,879
入金-出金	18,765	16,029	8,918	17,137	11,436	15,600	-2,147	-4,832	5,241	5,452
入庫	7,134	3,180	6,100	2,421	3,770	1,553	2,069	2,341	3,879	1,907
出庫	-3,523	-2,583	-1,751	-1,891	-3,693	-1,946	-2,244	-5,677	-4,667	-2,420
入庫-出庫	3,611	597	4,349	530	77	-394	-175	-3,336	-788	-514
純増	22,376	16,627	13,267	17,667	11,513	15,206	-2,323	-8,168	4,453	4,938



※東海東京証券社内管理上のデータに基づく数値

外国株式

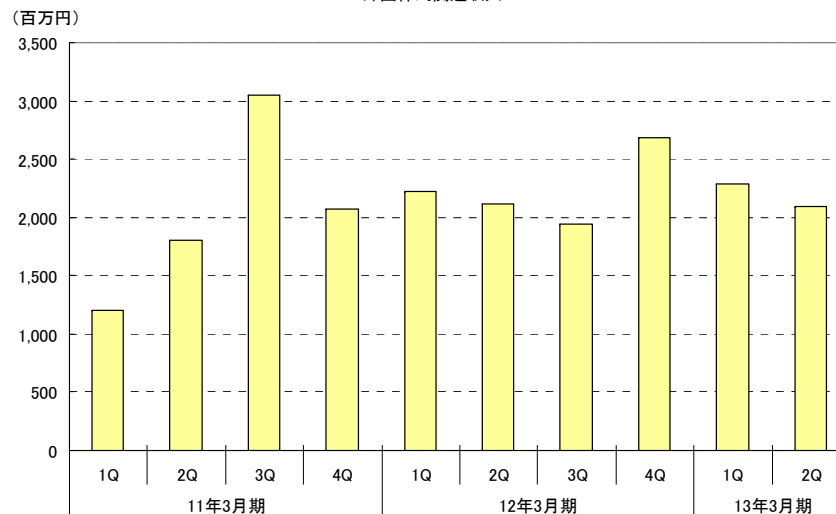
(百万円、口座)

	11年3月期				12年3月期				13年3月期		12年3月期	前年下期比	前年上期比
	1Q	2Q	3Q	4Q	1Q	2Q	3Q	4Q	1Q	2Q	1H	12年3月期 2H=100	12年3月期 1H=100
外国株式関連収入	1,206	1,808	3,050	2,075	2,220	2,118	1,942	2,685	2,283	2,091	4,374	95	101
外国株式預かり資産	30,300	37,100	43,411	48,224	48,958	42,581	40,685	49,251	42,082	39,432	39,432	80	93
外国株式口座数	17,537	18,534	19,952	22,493	26,596	29,978	27,753	25,803	24,789	22,616	22,616	88	75

外国株式収入の国別構成比

	11年3月期				12年3月期				13年3月期		12年3月期
	1Q	2Q	3Q	4Q	1Q	2Q	3Q	4Q	1Q	2Q	1H
欧米株	63.3%	48.5%	37.4%	71.2%	72.2%	88.6%	89.8%	80.5%	90.6%	94.5%	92.5%
香港株	18.0%	25.8%	27.8%	14.0%	16.0%	7.1%	5.8%	9.7%	5.0%	2.4%	3.7%
ブラジルADR	10.6%	4.6%	9.5%	2.3%	1.4%	0.5%	0.5%	1.1%	1.1%	1.0%	1.0%
インドADR	8.1%	21.1%	25.4%	12.5%	10.3%	3.7%	3.8%	8.7%	3.3%	2.1%	2.8%

外国株式関連収入

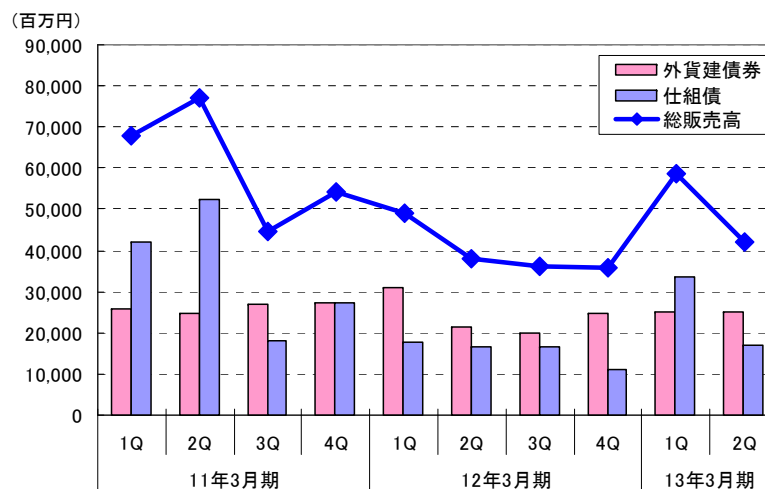


※数値は東海東京証券

外国株式手数料の国別構成比は東海東京証券社内管理上のデータに基づく数値

外債・仕組債販売高

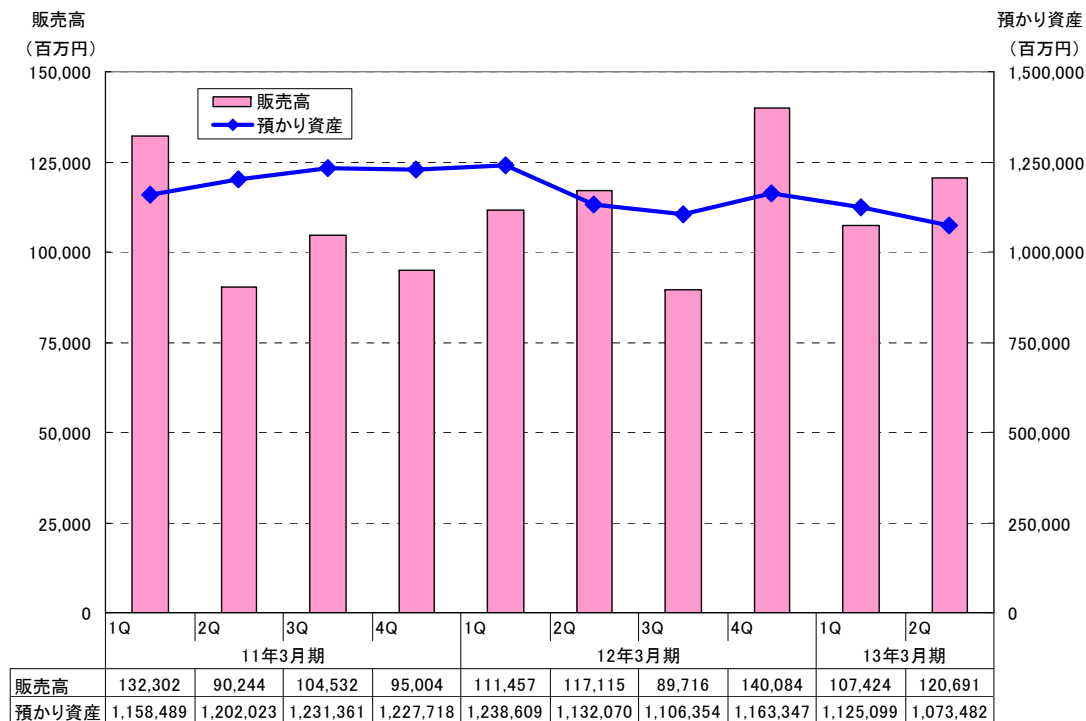
	11年3月期				12年3月期				13年3月期		(百万円)	13年3月期	前年下期比	前年上期比
	1Q	2Q	3Q	4Q	1Q	2Q	3Q	4Q	1Q	2Q	1H	12年3月期 2H=100	12年3月期 1H=100	
外貨建債券	25,973	24,651	26,748	27,207	31,160	21,384	19,871	24,854	24,901	25,105	50,006	112	95	
米ドル	1,379	141	251	326	2,248	3,716	835	1,069	844	174	1,018	53	17	
豪ドル	6,637	15,803	11,416	4,937	3,227	3,609	3,316	2,541	3,596	3,613	7,209	123	105	
NZドル	3,051	399	3,276	567	374	676	623	59	758	2,922	3,680	540	350	
ユーロ	66	1	1	11	15	13	108	3	20	115	135	122	482	
南アランド	1,984	3,065	7,003	15,113	12,068	6,799	11,397	2,565	3,710	3,180	6,890	49	37	
トルコリラ				41	5,854	5,063	2,279	16,500	10,705	1,833	12,538	67	115	
ブラジルレアル	12,856	5,242	4,801	4,189	3,349	1,494	818	1,650	5,025	12,906	17,931	727	370	
メキシコペソ				2,023	4,025	14	495	467	243	362	605	63	15	
仕組債	42,080	52,481	17,999	27,184	17,833	16,442	16,443	11,093	33,580	17,056	50,636	184	148	
金利為替系	8,478	30,147	6,265	7,585	7,308	7,630	4,477	2,241	7,900	8,106	16,006	238	107	
公募金利・為替系					0	6,022			1,710	0	1,710	-	28	
エクイティ系	25,903	11,764	5,587	16,941	5,350	2,790	1,873	3,254	5,790	1,590	7,380	144	91	
公募エクイティ系	7,699	10,570	6,147	2,659	5,175		10,093	5,598	18,180	7,360	25,540	163	494	
総販売高	68,053	77,132	44,747	54,392	48,993	37,826	36,314	35,947	58,481	42,161	100,642	139	116	



※東海東京証券社内管理上のデータに基づく数値

投資信託

■ 販売高、預かり資産



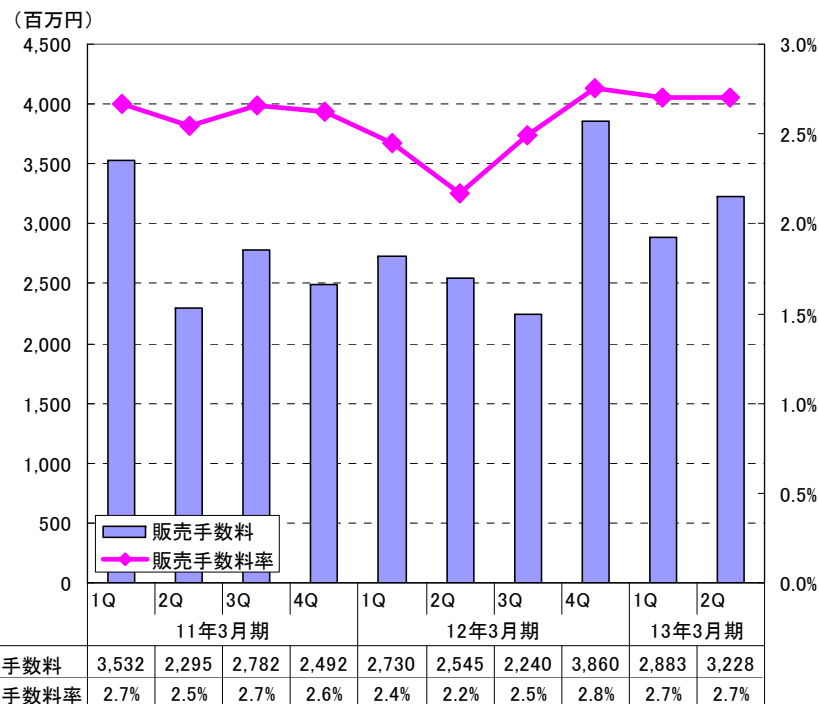
(百万円)

	13年3月期	前年下期比	前年上期比
	1H	12年3月期 2H=100	12年3月期 1H=100
販売高	228,115	99	100

※東海東京証券社内管理上のデータに基づく数値

投資信託

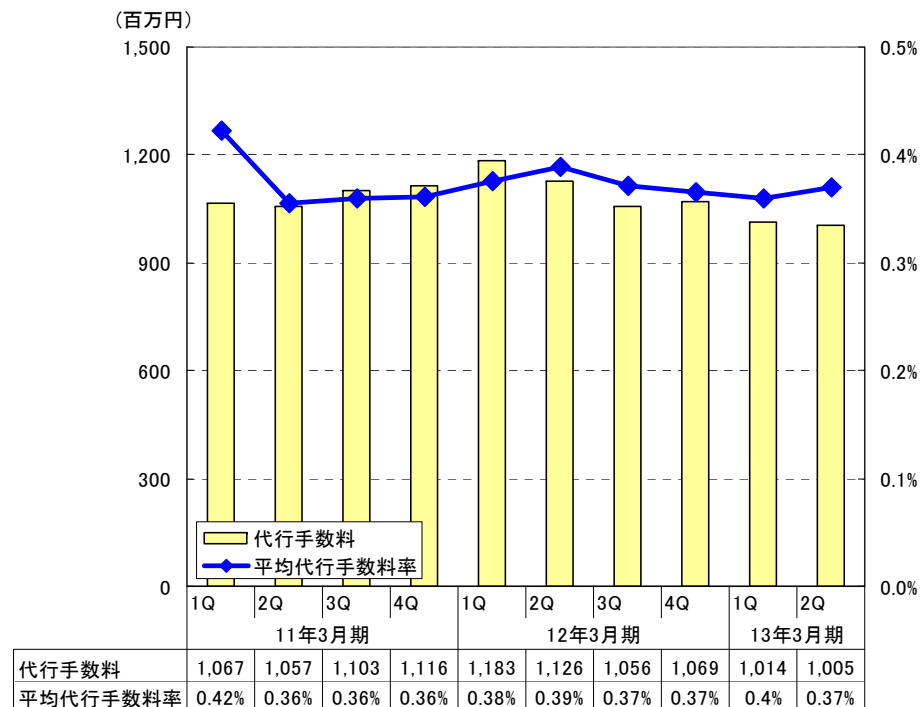
■ 投信販売手数料



(百万円)

	13年3月期	前年下期比	前年上期比
	1H	12年3月期 2H=100	12年3月期 1H=100
販売手数料	6,111	100	116

■ 代行手数料



(百万円)

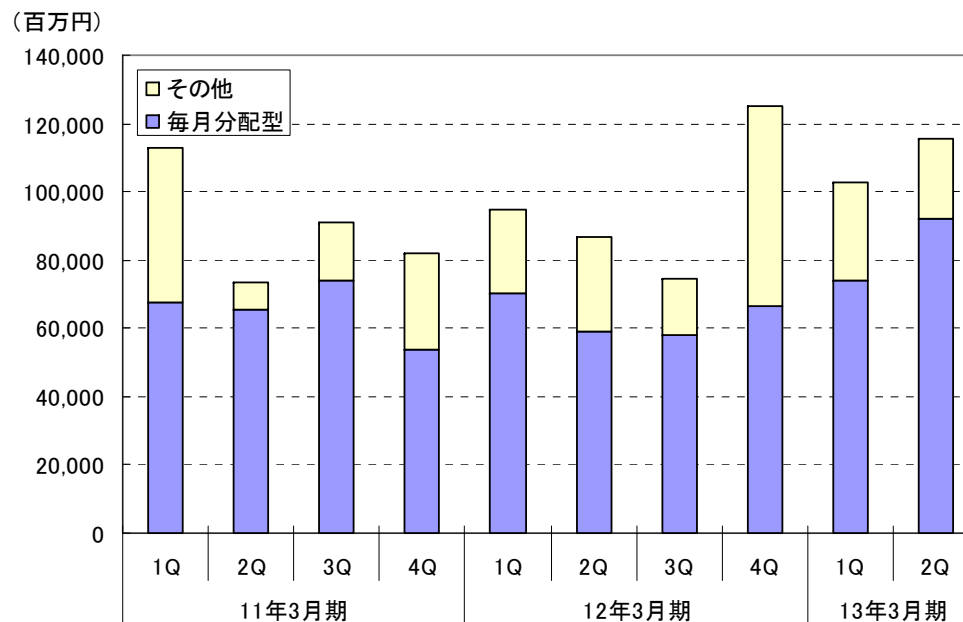
	13年3月期	前年下期比	前年上期比
	1H	12年3月期 2H=100	12年3月期 1H=100
代行手数料	2,019	95	87

※東海東京証券社内管理上のデータに基づく数値

投資信託

■ 種類別販売額(リテール営業本部)

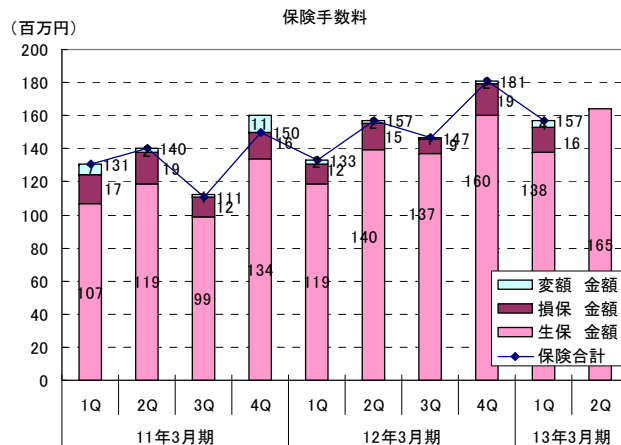
	11年3月期				12年3月期				13年3月期		(百万円)	前年下期比	前年上期比
	1Q	2Q	3Q	4Q	1Q	2Q	3Q	4Q	1Q	2Q	13年3月期 1H	12年3月期 2H=100	12年3月期 1H=100
毎月分配型	67,568	65,657	74,059	53,805	70,163	59,139	57,818	66,499	73,925	92,188	166,113	134	128
その他	45,071	7,828	16,966	28,027	24,746	27,793	16,925	58,777	28,867	23,362	52,229	69	99
合計	112,639	73,486	91,024	81,831	94,909	86,933	74,743	125,276	102,792	115,550	218,342	109	120



※東海東京証券社内管理上のデータに基づく数値

その他の商品

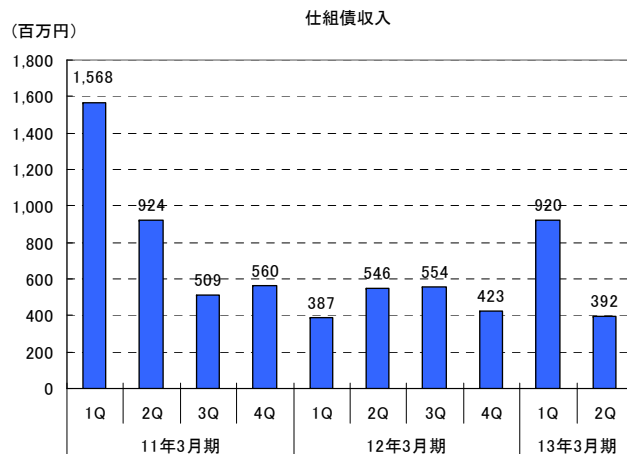
■ 保険



(百万円)

	13年3月期	前年下期比	前年上期比
	1H	12年3月期 2H=100	12年3月期 1H=100
生保金額	302	102	117
損保金額	29	104	106
変額金額	5	144	136
保険合計	336	102	116

■ 仕組債



(百万円)

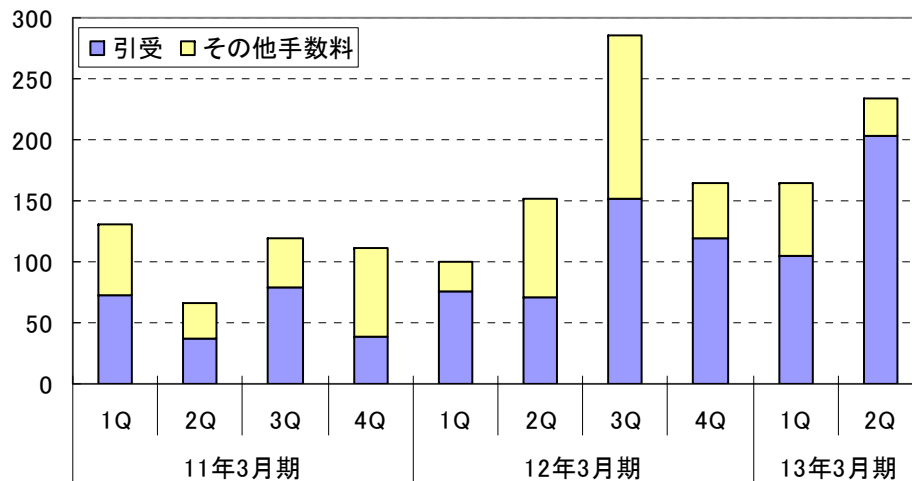
	13年3月期	前年下期比	前年上期比
	1H	12年3月期 2H=100	12年3月期 1H=100
仕組債収入	1,312	134	141

※東海東京証券社内管理上のデータに基づく数値

コーポレートファイナンス収入

	11年3月期				12年3月期				13年3月期		(百万円)	前年下期比	前年上期比
	1Q	2Q	3Q	4Q	1Q	2Q	3Q	4Q	1Q	2Q	13年3月期 1H	12年3月期 2H=100	12年3月期 1H=100
引受	73	37	79	38	76	71	152	120	104	204	308	113	210
株式	14	0	0	1	21	5	80	16	81	62	144	150	560
債券	58	36	79	37	55	66	73	104	23	141	164	93	136
その他手数料	57	29	41	73	23	81	133	44	60	30	90	51	86
IPOコンサルティング	13	11	9	6	5	5	11	4	6	9	15	99	147
IR支援	8	6	7	4	5	3	8	5	5	4	9	69	106
M&A、その他コンサル	31	8	20	59	7	61	108	30	43	9	52	38	76
その他	4	3	4	4	5	12	6	5	7	7	14	132	82
部門計	130	66	121	111	99	152	286	164	165	233	398	89	159

(百万円) コーポレートファイナンス収入



※東海東京証券社内管理上のデータに基づく数値
 ※コーポレートファイナンス=企業金融本部

普通社債主幹事ランキング(自社債含む)

10年度

	会社名	件数	引受額 (百万円)	シェア(%)
1	日興コーディアル証券	163	1,902,169	19.4
2	みずほ証券	187	1,887,482	19.2
3	野村証券	171	1,876,838	19.1
4	三菱UFJモルガン・スタンレー証券	163	1,867,361	19.0
5	大和証券キャピタル・マーケット	159	1,518,034	15.4
6	ゴールドマン・サックス証券	20	220,984	2.3
7	メリルリンチ日本証券	19	197,997	2.0
8	東海東京証券	8	73,750	0.8
9	BNPパリバ証券	9	63,667	0.7
10	シティグループ証券	7	57,497	0.6
11	UBS証券	8	47,577	0.5
12	ドイツ証券	5	29,167	0.3
13	SBI証券	1	21,667	0.2
14	しんきん証券	2	16,000	0.2
15	岡三証券	2	12,500	0.1
15	クレディ・スイス証券	2	12,500	0.1
17	パークレイズ・キャピタル証券	2	10,933	0.1
18	JPモルガン証券	1	10,000	0.1
19	みずほインベスターズ証券	1	4,000	0.0

11年度

	会社名	件数	引受額 (百万円)	シェア(%)
1	三菱UFJモルガン・スタンレー証券	143	1,795,475	23.2
2	みずほ証券	128	1,541,660	20.0
3	野村証券	154	1,477,713	19.1
4	SMBC日興証券	106	1,301,078	16.8
5	大和証券キャピタル・マーケット	127	1,038,945	13.5
6	ゴールドマン・サックス証券	14	149,987	1.9
7	シティグループ証券	11	85,833	1.1
8	東海東京証券	13	77,000	1.0
9	メリルリンチ日本証券	9	65,165	0.8
10	みずほインベスターズ証券	5	48,633	0.6
11	しんきん証券	8	39,167	0.5
12	JPモルガン証券	7	38,333	0.5
13	パークレイズ・キャピタル証券	4	20,500	0.3
14	BNPパリバ証券	3	13,000	0.2
15	ドイツ証券	3	11,667	0.2
16	UBS証券	1	7,500	0.1
17	常陽証券	1	5,000	0.1
18	岡三証券	1	4,000	0.1
18	クレディ・スイス証券	1	4,000	0.1
20	SMBCフレンド証券	1	2,500	0.0

12年度上期

	会社名	件数	引受額 (百万円)	シェア(%)
1	三菱UFJモルガン・スタンレー証券	98	1,055,333	28.0
2	みずほ証券	95	971,828	25.7
3	野村証券	73	608,567	16.1
4	大和証券	73	546,328	14.5
5	SMBC日興証券	47	290,162	7.7
6	ゴールドマン・サックス証券	8	51,667	1.4
7	しんきん証券	10	47,167	1.3
8	シティグループ証券	7	41,000	1.1
9	メリルリンチ日本証券	7	39,167	1.0
10	みずほインベスターズ証券	6	34,167	0.9
11	JPモルガン証券	5	28,500	0.8
12	ドイツ証券	4	23,333	0.6
13	東海東京証券	4	9,167	0.2
14	BNPパリバ証券	2	8,500	0.2
15	パークレイズ証券	1	6,500	0.2
16	アール・ビー・エス証券	1	6,000	0.2
17	ふくおか証券	1	5,000	0.1
18	SMBCフレンド証券	1	2,500	0.1

出所：Thomson Reuters 同社提供のサービスDealWatchのデータに基づき
東海東京フィナンシャル・ホールディングスが作成

地方債主幹事ランキング

10年度

	会社名	件数	引受額 (百万円)	シェア(%)
1	三菱UFJモルガン・スタンレー証券	36	242,587	18.4
2	大和証券キャピタル・マーケット	32	229,093	17.4
3	ゴールドマン・サックス証券	28	201,599	15.3
4	みずほ証券	29	170,802	13.0
5	野村証券	23	168,135	12.8
6	日興コーディアル証券	18	107,137	8.1
7	東海東京証券	9	54,827	4.2
8	ドイツ証券	7	34,156	2.6
9	パークレイズ・キャピタル証券	5	31,824	2.4
10	メリルリンチ日本証券	4	29,996	2.3
11	クレディ・スイス証券	3	19,984	1.5
12	モルガン・スタンレーMUFG証券	2	8,325	0.6
13	SMBCフレンド証券	1	6,667	0.5
14	しんきん証券	1	6,666	0.5
15	みずほインベスターズ証券	1	3,330	0.3
16	岡三証券	1	2,500	0.2

11年度

	会社名	件数	引受額 (百万円)	シェア(%)
1	三菱UFJモルガン・スタンレー証券	41	246,601	20.2
2	野村証券	29	197,589	16.2
3	大和証券キャピタル・マーケット	24	148,303	12.2
4	みずほ証券	23	147,647	12.1
5	SMBC日興証券	17	113,294	9.3
6	ゴールドマン・サックス証券	17	94,981	7.8
7	東海東京証券	15	72,321	5.9
8	メリルリンチ日本証券	7	49,981	4.1
9	パークレイズ・キャピタル証券	6	34,999	2.9
10	モルガン・スタンレーMUFG証券	5	31,660	2.6
11	ドイツ証券	5	26,667	2.2
12	クレディ・スイス証券	4	26,653	2.2
13	しんきん証券	2	11,665	1.0
14	みずほインベスターズ証券	1	6,665	0.6
15	岡三証券	1	4,998	0.4
16	SMBCフレンド証券	1	3,333	0.3
16	BNPパリバ証券	1	3,333	0.3

12年度上期

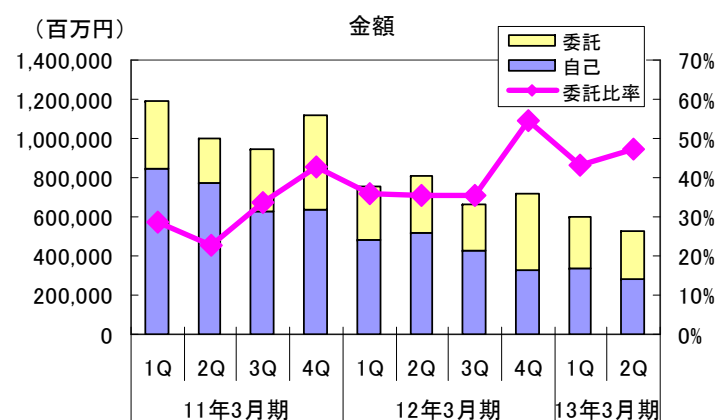
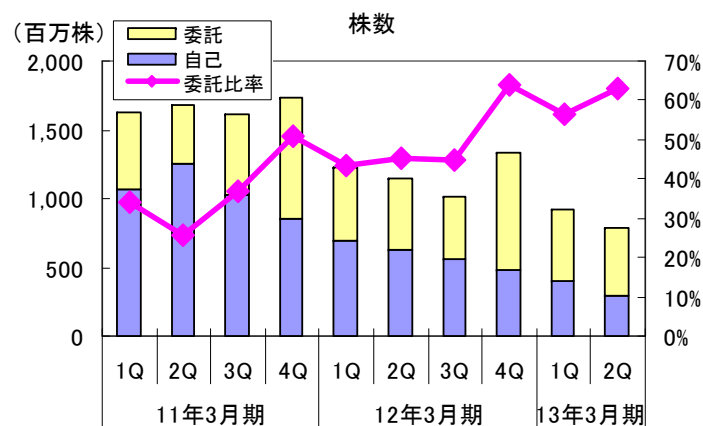
	会社名	件数	引受額 (百万円)	シェア(%)
1	三菱UFJモルガン・スタンレー証券	29	142,821	20.8
2	大和証券	22	113,638	16.5
3	みずほ証券	20	108,303	15.8
4	野村証券	13	73,619	10.7
5	SMBC日興証券	12	70,806	10.3
6	東海東京証券	10	41,158	6.0
7	ゴールドマン・サックス証券	7	38,330	5.6
8	モルガン・スタンレーMUFG証券	6	38,326	5.6
9	メリルリンチ日本証券	5	31,657	4.6
10	クレディ・スイス証券	1	9,988	1.5
11	ドイツ証券	1	8,333	1.2
12	パークレイズ証券	1	5,000	0.7
13	しんきん証券	1	3,333	0.5
14	岡三証券	1	2,500	0.4

出所：Thomson Reuters 同社提供のサービスDealWatchのデータに基づき
東海東京フィナンシャル・ホールディングスが作成

株券売買高

(百万株、百万円)

	11年3月期				12年3月期				13年3月期		前四半期比	前年同期比
	1Q	2Q	3Q	4Q	1Q	2Q	3Q	4Q	1Q	2Q	13年3月期 1Q=100	12年3月期 2Q=100
株数	1,622	1,682	1,620	1,736	1,224	1,153	1,020	1,329	926	790	85	69
自己	1,066	1,249	1,024	854	693	632	563	477	403	293	73	46
委託	556	433	595	882	531	521	457	852	523	498	95	95
委託比率	34%	26%	37%	51%	43%	45%	45%	64%	56%	63%	112	139
金額	1,188,916	1,003,120	942,676	1,120,742	750,244	809,606	665,402	717,215	598,049	528,666	88	65
自己	845,799	773,137	627,725	639,448	480,887	521,577	428,479	326,742	338,684	278,966	82	53
委託	343,117	229,983	314,951	481,294	269,357	288,029	236,923	390,473	259,365	249,701	96	87
委託比率	29%	23%	33%	43%	36%	36%	36%	54%	43%	47%	109	133
一株あたりの委託手数料(円)	3.42	2.77	2.83	2.65	2.51	2.48	2.17	2.12	2.15	2.19	102	88



引受・募集・売出しの取扱高

(百万株、百万円)

		11年3月期				12年3月期				13年3月期		前四半期比 13年3月期 1Q=100	前年同期比 12年3月期 2Q=100
		1Q	2Q	3Q	4Q	1Q	2Q	3Q	4Q	1Q	2Q		
引受高	株券(枚数)	0	0	0	0	0	0	0	0	0	5	6	11
	株券(金額)	576	379	0	47	2,268	223	1,269	481	1,311	11,912	272	58
	債券(額面金額)	160,650	126,659	178,113	129,215	145,225	168,005	187,076	248,216	202,171	211,312	81	139
	CP及び外国証券(額面金額)	—	—	—	—	—	—	—	—	—	—	—	—
募集 の取 扱 高 出 し	株券(枚数)	0	1	0	0	0	0	1	0	0	5	6	10
	株券(金額)	462	451	1	131	1,892	198	1,479	435	1,368	11,708	315	72
	債券(額面金額)	163,564	112,985	168,723	129,515	145,614	167,714	185,393	231,031	202,474	212,950	88	139
	受益証券(額面金額)	451,346	409,955	420,671	404,919	410,230	437,313	363,402	408,835	430,269	424,941	105	105
	CP及び外国証券(額面金額)	—	—	—	—	—	—	—	—	—	—	—	—

問合せ先

- 東海東京フィナンシャル・ホールディングス 総合企画部
- TEL: 03-3517-8618 FAX: 03-3517-8314
- E-mail: fh_ir@tokaitokyo-fh.jp

2009年4月1日をもって、当社の営んでおりました金融商品取引業を会社分割により東海東京証券株式会社（旧商号：東海東京証券分割準備株式会社）へ承継し、当社グループは持株会社体制へ移行しております。

これに伴い、同日付で、当社は東海東京フィナンシャル・ホールディングス株式会社へ、東海東京証券分割準備株式会社は東海東京証券株式会社へ、それぞれ商号変更を行っております。

2009年3月期決算は、旧・東海東京証券株式会社としての、従来の体制下におけるものであります。

- ◇ 本資料は、最新の業績に関する情報の提供を目的とするためのものであり、当社が発行する有価証券の投資勧誘を目的としたものではありません。